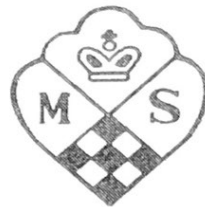




Majdraget

Medlemsorgan för Majornas Schacksällskap
Nummer 1-2002



Det våras



för Majornas SS

INNEHÅLL I MAJDRAGET nr 1 2002

<u>Sida</u>	<u>Artikel</u>
2	Innehåll, Styrelse e t c
3	Ordförandespalt
4-7	Notiser
8	KM 2001 / 02
9	Verksamheten: Förtjänstnålen
10-14	Historia: Majorna
15-20	Taktik och Strategi : Den isolerade dambonden
21-39	Partispalten
40	Juniorsidan
41-47	Historik / Öppningsteori: Botvinnik och varianten
48-50	Resultatsidorna, juniorpartier
51	Rankinglistan, Kalender

Majornas SS styrelse 2002

Ordförande:	Kenneth Fahlström	Tel. 14 17 71	A:765 85 06
Vice ordförande:	Jan Krüger	Tel. 41 68 88	
Sekreterare:	Göte Teiffel	Tel. 14 89 10	M:070-340 11 89
Vice sekreterare:	Jens Lejhäll	Tel. 775 72 32	M:0709-775 723
Kassör:	Bo Berg	Tel. 706 95 92	
Ungdomsansvarig:	Vakant		
Intendent:	Lennart Fransson	Tel. 24 87 99	
Suppleant:	Göran Sernmyr	Tel. 24 59 54	M:070-401 58 22
Suppleant:	Tomas Thornfält	Tel. 22 38 82	

Majornas SS bildades den 12 November 1907 på Cafe Stjärnan, beläget på Allmänna vägen, mitt i Majorna. Grundaren hette Gustav Cedergren.

Omslagsbilden: MSS förstalag som kom 5:a i Division 1 Södra. Övre raden fr v: Björn Gillefalk, J-O Forsberg, och Klas Fors. Undre raden fr v: Lennart Fransson, Itai Panas, Bo Olsson och Lars Spolin. (Saknas på bilden gör Henrik Enström)

Ansvarig utgivare av Majdraget:	Kenneth Fahlström
Majdragets redaktion:	Göran Sernmyr E-post: uhd525a@tinet.se Göte Teiffel E-post: lisbeth teiffel@swipnet.se

Tack till alla som lämnat artiklar, synpunkter mm !!!

© Göteborg 02 04 30, GS /GT

ORDFÖRANDESPALTEN

Av Kenneth Fahlström

Ett schackår till ända

Ännu ett år har passerat. För Majornas Schacksällskap, det 94:e i ordningen, från starten 1907. Ett år som alla andra eller ett betydelsefullt år som klubbmedlemmarna kommer att minnas länge. Det kan vara ett viktigt år, men det kan bara framtiden utvisa.

Om vi nästa år ramlar ur division I, tappar några medlemmar och får problem med ekonomin kommer nog inte detta år att minnas av många. Om vi däremot stabiliserar klubben i division I under de närmaste åren, ökar stadigt i antal medlemmar och antal lag i seriesystemet, kan nog säsongen 2001-02 komma att ses som vändpunkten. Låt detta bli vår målsättning.

De interna tävlingarna har genomförts enligt programmet. Höstens Allans vanns av en ny medlem. Ett grattis till Leif Linden. På våren återställde Leif Ström ordningen och vann åter Allans Blixt. Även om detta år inte blir något att minnas, kommer ändå en av våra medlemmar att göra det. Första segern i KM glömmar man inte. Ett stort grattis till Klas Fors. Snabbschack-KM kräver ett särspel som ännu inte är spelat. Det blir i maj.

Majorna har under året ordnat två externa tävlingar. Traditionsenligt spelades Västhisnen, dock detta år på ny tid, mellan jul och nyår. Segrade gjorde, i klass I, Mathias Zachrisson, Lundby SS, i klass II, Rolf Peterson, Proletärens SK men medlem även i Majornas SS och i klass III, Patrik Abrahamsson, SS Manhem.

Det andra vi arrangerade var finalronderna i division I. Vi sponsrades av Chalmers Tekniska Högskola, som hyrde ut Volvo-foajen i Kårhuset till starkt reducerat pris. Tävlingen blev en framgång, inte minst med tanke på att våra motsvarigheter i norra och mellersta grupperna var Värmlands Schackförbund och Östergötlands schackförbund.

I lag-DM hade vi enbart två lag. Förstalaget klarade sig kvar med marginal, även om det inte var klart förrän sista rondan var spelad. Andralaget var nära, men förlorade en ren final i sista rondan mot Mölndals SK. Vi blir kvar i klasserna I och III.

I serien gick det bättre. Inför sista rondan kunde förstalaget ramla ur om alla resultat gick oss emot. Nu spelade Majorna oavgjort, 4-4 mot Limhamns SK II och resultaten i övriga matcher snarare vår väg än tvärt om. MSS slutade på 5:e plats i en, på nedre halvan, mycket jämn tabell. Andralaget gjorde sin plikt och vann division IV, men inte så överlägset som vi hoppats. Lundby SS II var med ända till sista rondan men fick ge sig och stanna ett år till i fyran.

Majornas tredjelag behövde vinna sista rondan med 5-0 för att vara helt klara. De låg etta inför rond sju, men enbart med ½ partipoäng. En rysare av Hitchcock. Konkurrenterna vann med 5-0 och MSS illa ute, men efter en egen seger, även den med 5-0 kunde klubben inkassera ännu en serieseger. Fjärdelaget placerade sig i mitten av tabellen men lag fem avancerade upp till div V efter en meriterande andraplats. Tre lag upp en division.

En vändpunkt. Ja, men bara om vi fortsätter på den inslagna vägen. Annars, bara ett enstaka bra år i en sakta tillbakagång.

Tack för ordet. Kenneth Fahlström

NOTISER

Av Göran Sernmyr och Göte Teiffel

Redaktionellt

Ännu en gång har vi lyckats att snickra ihop ett gediget Majdrag!. Det har tagit ca 160 obetalda timmar i anspråk och det är på 52 sidor!

Göte har skrivit en intressant historik om Majornas stadsdel. Kenneth har kommit med en lärorik artikel om isolanispel. Själv har jag skrivit om Botvinnikvarianten. Dessutom kan Du spela igenom massor av partier i partispalten. Hoppas att Du tycker att det är intressant sommarläsning.

Hör gärna av Dig och tyck till. Det är för lite debatt runt tidningen. Ger den något? Skall vi lägga ner?

Ha det så skönt i sommar. GS / GT.

Lussefesten

Över tjugo medlemmar infann sig den 14:e december. Först hade vi stor prisutdelning. Göte Teiffel förärades förtjänstnålen. Därefter blev det förtäring. Humöret var på topp. Joakim Nilsson och Rickard Eklund tog hem lottvinsterna och Leif Linden vann den sedvanliga blixten.

Vårmötet

Hölls den 29:e januari. Tolv medlemmar dök upp. Lennart Fransson invaldes till ny intendent. Klubbens ekonomi är OK. Men de löpande utgifterna är alltför stora. Dessa måste bromsas inom en snar framtid, om vi inte skall förblöda. Alla medlemmar uppmanas att

komma på något som kan dra in pengar till klubben.

Ny i styrelsen

Är Lennart Fransson som nu besitter posten som intendent. Hans målsättning är en välstädad schacklokal, så att alla som spiller kaffe och annat kladdigt och 'glömmer' att städa upp efter sig kan se fram emot en allvarlig reprimand, till att börja med. Denna målsättning är självklart fördömlig och därmed hälsas Lennart välkommen med varma servetter (s k vits) till styrelsens arbete.

Lämnar styrelsen

Gör däremot Martin Johansson, som även lämnar över tränarsysslan för juniorerna till andra krafter. Vi tackar Martin för allt arbete såväl för våra unga förhoppningsfulla som i styrelsen.

Lag DM

Spelades januari-februari i år. MSS hade med två lag. Förstalaget spelade i klass I och andralaget i klass III.

Det gick ganska trögt för förstalaget i början och det var först i sista rondan man klarade kontraktet i jumbofinalen mot Manhem III.

Andralaget hade det desto lättare, med vinster fram till finalen mot

Mölnadal I. Där blev det storstryk med 1½-6½. Tyvärr var det mycket svårt att få ihop lagmedlemmar till andralaget. Varför vill inte spelare med 1600-1900 i ranking, spela?????

Jubilarer

Senaste året har ett antal medlemmar passerat på att fylla jämna år. Majdraget vill härmed gratulera följande:

Erik Börjesson	80 år
Klaus Radke	70 år
Göte Teiffel	70 år
Terje Torgheim	60 år
Roy Berg	50 år
Roine Karlsson	50 år
Christer Thörnqvist	40 år
Kristian Eriksson	40 år
Kaj Johansson	30 år
Jens Lejhall	30 år
Henrik Teiffel	30 år
Jan Verendel	20 år

Stort och hjärtligt Grattis!!!!
Hurra, Hurra, Hurra, Hurra !!!

FIDE VM

Nuförtiden står världsmästarna som spön i backen. Den senaste i raden är Rustam Ponomarev ifrån Ukraina. Endast arton år gammal gick han och vann knockoutturneringen. I Finalen vann han säkert mot landsmannen Ivantjuk. Därmed är han den yngste världsmästaren någonsin.

Frågan är bara vad titeln betyder i dagens läge. VM-kronan har devalverats de senaste åren. Snart är den knappt värd en Argentinsk peso.

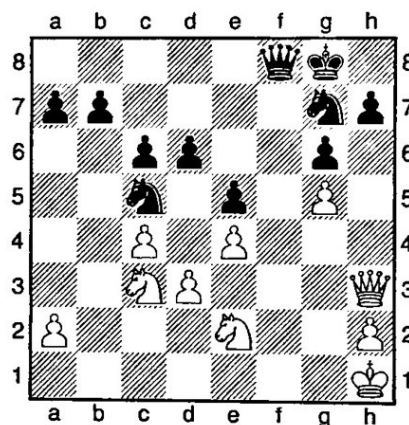
Tacka vet jag förr i tiden., med ordentliga betänketidsmarginaler, zon och interzonturneringar mm.
Ingen vinner på nutidens alla jippon!.

Läsarbrev

Rolf Peterson gick och vann klass II-III i Västhisnen. Här visar han upp den avgörande kombinationen mot P-E Berglund.

Berglund,P - Peterson,R
Västhisnen 2001 Kl. II-III, 2001

1.Sge2



1...Sxd3 2.Sd1 Sf4 3.Sxf4 Dxf4
4.Dg2 Se6 5.Sf2 Sxg5

Uppgivet av vit.

0-1

Musicalen Chess

Har satts upp i Stockholm. Lagom till premiären hade man bjudit in stormästare Viktor Kortnoj, VM-utmanare 1978 och 1981 Han spelade en minimatch mot Ulf Andersson (½-1½) och gav en simultanuppvisning.

+22 =4 -5 blev resultatet av den.

Hisingen Open

Spelades den 8: e januari. C-O Olausson vann och Itai Panas kom på en åttonde plats. Bravo!

Västgöta Open

En mycket trevlig tävling som gick i Skara den 16-17 februari.

Startfältet var 162 sugna schackspelare. Evgenij Agrest vann på sju poäng. På en mycket hedrande 14: e plats kom vår egen Itai Panas. Före bl.a. GM Tomas Ernst på 16:e och Björn Gillefalk på 18:e. Tredje MSS-spelare var Simo Panas som kom 112:a.

Alla tre; Itai, Björn och Simo spelade till sig rankingpriser.

Grattis och bra jobbat. Vi behöver fler MSS-ambassadörer i turneringar runt om i Sverige.

Göteborg Open

En snabbchackstävling om nio ronder, spelas som vanligt i pingsthelgen, som år infaller 18-20 maj i Schackspelets hus på Vegagatan. En (1) timme per spelare och parti och med protokollplikt. Startavgift för seniorer 250 kr och juniorer 150 kr. Priser från 5.000 kr. för en förstaplats ned till 500 kr för en åttondeplats. Dessutom rankingpriser. Närmare information genom Joel Eriksson telefon: 031 - 43 44 22. På MSS anslagstavla finns för övrigt all erforderlig information.

Exelsior Cup

Är en mycket gemytlig stormästarturning som spelades på Hotel Exelsior i januari. GM Jurij

Jakovitj vann före nio andra medtävlare. En mysig turnering där alla Göteborgs schackspelare känner sig som en enda stor familj.

Gnagare

av familjen *rattus norvegicus* har vi några gånger haft besök av. De var dessa, inte så välsedda gäster, som på sin tid orsakade den förfärliga digerdöden. Dessa mänsklighetens förhatliga snyltgäster dras sig alltså inte för att terrorisera en liten schackklubb. Att infånga desamma, för att därefter förpassa dem till ett varmare ställe är inte så lätt, trots utsatta fällor. De bruna varelserna omkring 20 cm långa samt därtill lika lång svans är allt för skärpta för att med kända metoder låta sig överlistas. Vår jaktpatrull, utan tropikhjälm och shorts, har emellertid inte låtit sig nedslås av denna motgång utan jakten fortsätter. Om inget annat hjälper får vi anställa en svartvit katt.

Någon i klubben, vem kan göra detsamma, har sagt att om nu dessa små varelser är så skärpta, är väl det enklare att lära dem spela schack.

Västhissen

Har spelats, denna gång mellan jul- och nyårshelgerna. Ett lyckat arrangemang med ett trettiotal startande. Mera om detta på resultatsidorna och partispalten.

Allsvenskan och distriktsserien

Är färdigspelad och våra samlade insatser var över förväntan.

Vi tackar samtliga för den här säsongen och ser fram emot nästa med ännu bättre resultat.

Slutspel

Har det varit i div. I södra där vårt förstalag har kämpat sig till en hedrande femteplats. MSS svarade för arrangemanget i Chalmers kårhus, där ronderna 7 – 9 spelades. Har du tillgång till Internet återfinns ett reportage med bilder under MSS hemsida. Författat av Itai Panas.

Tack till lagledarna

Stort tack till våra lagledare som alltid får slita i det tysta.

MSS I: Itai Panas / Bo Olsson

II: Jan Krüger

III: Bo Berg

IV: Kaj Johansson

V: K-G Vinsa

PS. Skärp till er med att lämna in resultatlistorna till sekreteraren!

Charles Darwin

var som bekant en omstridd naturforskare på sin tid. I sin berömda bok 'Arternas uppkomst' menade han att vi människor var nära släkt med aporna. Senare har med modern DNA-teknik konstaterats att han hade rätt, för till 98 % har vi samma gener som t ex schimpanser. Då kanske det inte är så svårt att förstå att en schacköppning kan kallas för 'Orangutang'.

Nytt vandringpris i KM

Förra årets klubbmästare, Klas Fors, har därmed fått den första inteckningen i det nyuppsatta

vandringpriset. Carl-Olof Wiman har som vanligt snidat till detsamma, som bara han kan.

Individuella DM

Pågår för fullt med sammanlagt 81 deltagare. Majornas SS har sju spelare med i elden. Resultaten kan Du läsa på resultatsidorna.

VM

D v s vårt eget vårmästerskap har startat så smått. Åtta deltagare gör, att alla får möta alla i sju ronder. Välplanerat - eller kanske mera en sällsam slump. Se resultatsidorna.

Inbrott

I vår lokal har vi haft nyligen. Närmare bestämt, natten mellan den 2:e och 3:dje April.

De objudna hade forcerat dörren med hjälp av något verktyg av något slag. De som försvunnit var några flaskor monopolvaror. I övrigt var det ingen åverkan, vilket vi kan notera med en viss form av tacksamhet.

Förseelsen är polisanmäld och förhandlingar med kommunen angående ny dörr är igång.

Spårvagn

För några år sen tyckte Gösta Svenn att man skulle namnge en spårvagn efter Gideon Ståhlberg.

Häromdagen när jag klev på vagnen vid Majvallen, såg jag att den var döpt till Evald. Var det möjligen efter vår gamle hedersledamot och kämpe Evald Börjesson manne ?

KLUBBMÄSTERSKAPET 2001/02

Av Göran Sernmyr

Majornas SS klubbmästare 2001 / 02:

KLAS FORS !!!

Inte mindre än nitton spelare ställde upp i årets KM. Dessa delades upp i en A och en B-grupp. De tio i A-gruppen spelade om mästerskapet och de i B-gruppen spelade om en plats i nästa års A-grupp.

Det var ett relativt starkt KM och det jämnaste startfältet på många år. Bland förhandsfavoriterna fanns Lennart Fransson och Kristian Eriksson. Därefter fanns många uppstickare. Det spelades mycket rolig och publikvänlig schack.

I A-gruppen kopplade Klas Fors greppet ganska tidigt och släppte endast ifrån sig fyra remier. I sista rondan hade han endast behövt en remi, men gick och vann övertygande mot starkaste rivalen Lennart Fransson. Hade Lennart vunnit kunde han ha stått som vinnare av turneringen. Förutom Klas stod Jens Lejhall för ett överraskande bra spel och en delad andraplats. Som sig bör var de båda mer än nöjda med sin turnering. Stort grattis till Klas!!!!

I B-gruppen var det mycket jämnt i toppen. Rolf Pettersson och Calle Wiman gällde som favoriter. Tioårige Simo Panas gjorde debut i KM med den äran och höll på att vinna gruppen.

Förhandsfavoriterna och uppstickaren Simo remiserade i början och byggde sedan var sitt staket. Det var jämnt ända till slutet. Där visade det sig att Rolf Pettersson var starkast, när han vann finalen mot Calle. Stort grattis till Rolf !!!!

KM A-grupp		KM B-grupp	
1	Klas Fors 7,5 p	1	Rolf Pettersson 7,5p
2-4	Jens Lejhall 6 p	2	Simo Panas 7 p
2-4	Lennart Fransson 6 p	3	Carl-Olof Wiman 6 p
2-4	Kristian Eriksson 6 p	4	Roine Karlsson 4 p
5	Itai Panas 5 p	5	Rickard Eklund 3,5p
6	Johann Skulason 4,5p	6	Mikael Winters 3 p
7	Lars Spolin 4 p	7-8	Göte Teiffel 2 p
8	Christer Thörnqvist 3,5p	7-8	Tommy Hamberg 2 p
9	Johnny Andersson 1,5p	9	Sven Fihn 1 p
10	Tomas Thornfält 1 p		

VERKSAMHETEN

Av Göran Sernmyr

Förtjänstnålen

Förtjänstnålen är en av de speciella utmärkelser man kan få i Majornas SS. De övriga är: Hedersmedlemskap och Standaret. Förslag lämnas in till styrelsen som beslutar om utmärkelsen.

Förtjänstnålen skall gå till *eldsjälar* som på ett förtjänstfullt sätt, under flera år gjort enastående arbetsuppgifter för klubbens fortlevnad och utveckling. Man skall även uppfattas som en god kamrat.

Den senaste i raden att få Förtjänstnålen, var Göte Teiffel. Han fick den på Lussefesten den 14 december 2001. Göte har under den senaste tioårsperioden gjort mycket för klubben. Han var den som planerade skol-SM 1995, i minsta detalj och lade grunden till den succén. Den senaste femårsperioden har han varit sekreterare i styrelsen och redaktör för Majdraget. Han är även med i lokalkommittén, där han är vårt ansikte utåt mot Kommunen. I ett flertal år har han hjälpt till att arbeta med förbättringar av lokalen. Sist men inte minst: Han gör allt det där lilla som måste göras för att en klubb skall leva. Städar, gör inköp, håller reda på alla papper och formalia, kollar medlemsavgifter, nycklar mm. Kort sagt är han en eldsjäl och allt i allo! Stort grattis och stort tack Göte.

Nr	Årtal	Namn	Anmärkning
1	?	Oscar Nilsson	
2	?	Knut Robertsson	
3	?	A E Wallander	
4	?	Gustaf Börjesson	
5	1955	Evald Börjesson	
6	1956	Lennart Bogren	
7	1957	Erik Börjesson	Fick nytt 1971.
8	1967	Carl-Olof Wiman	
9	1967	Harry Jägland	
10	1974	John Uhlin	Fick ett nytt p g a trasigt.
11	1982	Klaus Radke	
12	1982	Rune Lindqvist	
13	1987	Kenneth Fahlström	
14	1987	Lars Vermdahl	
15	1997	Hans Thorén	
16	2001	Göte Teiffel	

HISTORIA

Av Göte Teiffel

Majorna

Förr Sveriges dyraste stadsdel – nu en av de mindre bemedlade?

Majorna är väl som de flesta vet en stadsdel i Göteborg. Men om vi skall vara väldigt formella och tråkiga består den faktiskt av fyra stadsdelar, nämligen Majornas 1:a, 2:a, 3:e och 4:e rote. Och skall vi göra det ännu mer märkvärdigt ingår det som vi dagligdags menar med Majorna även delar av Masthuggets församling liksom stadsdelen Kungsladugård. Denna redogörelse skall alltså handla om stadsdelen Majorna och knappt något om Majornas Schacksällskap. Så du som inte har några kulturella vyer kan sluta att läsa här....

Göteborg är i jämförelse med många andra svenska städer förhållandevis ung. Bosättningen vid älvens mynning är däremot gammal. Resterna av en stenålderslämningar, omkring 9 000 år gamla, har hittats i närheten av Sannaskolan.

När Sverige, Norge och Danmark för omkring tusen år sedan började att forma sina inbördes gränser, blev Halland danskt och Bohuslän blev norskt. Den smala landremsan däremellan, endast 15 km bred tillföll Sverige. Denna lilla bit land var synnerligen viktig för Sverige välbefinnande.

Trots detta utsatta läge, med stundtals fientliga grannar alldeles inpå, lockade närheten till havet till bosättning och de först omtalade bosättarna var finska sjömän och estniska soldater, som här byggde sina små hus, som på deras språk kallades 'maja'. Därav fick denna samlade bebyggelse så småningom namnet Majorna.

Denna svenska landremsa krävde självfallet sitt skydd och därför byggdes, troligen på 1200-talet, Älvsborgs slott, som egentligen mera var en fästning. Vid ett par tillfällen intogs slottet av Danmark och för att återfå detsamma tvingades Sverige att båda gångerna, 1570 och 1612, erlægga ansenliga belopp i lösen. Det är dessa händelser som i svensk historia kallas för 'Älvsborgs lösen'. Slottet är numera en oansenlig ruin, och dessa ynkliga men dyrbara rester, kan beskådas på en klippa i närheten av Älvsborgsbrons södra landfäste.

Göteborg grundlades 1621 och som en följd av sitt utsatta läge blev staden av Europas bäst befästa städer. När Halland blev svenskt 1645 och Bohuslän 1658 innebar detta givetvis lugnare tider för majborna och deras närmaste grannar.

Göteborgs läge var emellertid alltjämt strategiskt känsligt och krigen mot bland annat Danmark kom och gick. Trots detta växte staden och även Majorna. Göteborg blev så småningom hemvist för delar av den svenska flottan. En av de mera märkliga inom landets sjöförsvaret var den legendariske Lars Gathenhielm, en av Karl XII 'statsanställd' organisatör av svenskt sjöröveri, till stort förtret för i synnerhet våra danska grannar. Hans kaparrov tillföll till viss del den svenska staten, men det mesta hamnade i hans egen kassakista.

Ostindiska kompaniet grundlades 1731, ett privatägt handelsbolag med monopol av handeln med Kina. Kontoret låg inne i Göteborg men lagerhuset byggdes vid Klippan. I dag känt under namnet 'Sjömagasinet', med en mycket välkänd restaurang, som företrädesvis har havets läckerheter på sin dyra matsedel.

Vid Klippan ligger också ett annat kulturresevat med en samling byggnader från det nedlagda Carnegies Porterbryggeri. Kyrkans som uppfördes för bryggeriet anställda, Birgittas kapell, är numera landets mest populära bröllopskyrka.

Klippan hamn var stadens egentliga hamn, där fick båtarna från fjärran länder ankra upp och tömmas på sina dyrbara laster, som fördes till land på så kallade hemförarbåtar eller forslades landvägen till sin slutstation.

Innan Älvsborgsbron skedde förbindelserna med Hisingen med några färjor. Mest känd av dessa var den mellan Klippan och Färjenäs och var den enda som kunde transportera fordon. Den kallades, i varje fall förr, i folkmun för 'Bonnafröjda'. Anledningen till detta var att på den tiden, när de goda bönderna från Hisingen försålde sina produkter på torgen i Majorna, potatis, ägg, höns mm avlade de ofta efter sin avslutade försäljning med ett besök på någon av stadsdelens många krogar. Efter dessa besök var de omåttligt glada och positiva och när de sedan satte sig upp så sina kärror, som fram till drogs av en hästkraft, kunde de inte dölja sin livsglädje. De fyrfota dragarna, som har sin hästminne, visste lyckligtvis nog vägen hem själva, för någon större hjälp av sin husbonde hade de inte.

Allmänna vägen, var förr inte så bred och rak som i dag, och var innan Karl Johans byggdes den enda förbindelsen från staden med Majorna. Den kantades av en mängd värdshus, mer eller mindre välkända. Mitt på denna 'syndens gata' låg emellertid ett nykterhetskafé med namnet 'Stjärnan'. I detta kafé huserade en nykterhetsförening UF Enighet och många av dess medlemmar var intresserade

schackspelare och dessa bildade 1907 Schackklubben Enigheten, som året efter bytte namn till Majornas Schacksällskap. Föreningen första spelokal var i ett annat kafé på Allmänna vägen, som hette Lovéns kafé.

Majorna, som tillhörde Örgryte socken, fick 1820 en egen kyrka, Carl Johans kyrka, som mottogs med tacksamhet av majborna, då vägen till Örgryte kyrka var allt för lång. Templets utformning blev emellertid mycket omstritt och en av församlingsborna uttryckte sig så här: "Vid uppförandet av detta gudshus synes man med sällspord kraft sträfvat efter det fulas seger och därvid lyckats fullständigt." Så vänliga är vi som bekant i Majorna....

1868 införlivades Majorna med Göteborg med allt vad det innebar av för- och nackdelar. Sedan dess tillhör stadsdelen i administrativa sammanhang Karl Johans församling, men i kyrkliga Carl Johans. Det är en märklig skillnad mellan bokstäverna C och K, för Karl Johansgatan är en av stadens längsta gator, Karl Johans torg är märkligt nog en fotbollsplan, men Carl Johans kyrkoplan, strax nedanför kyrkan, en parkeringsplats.

I Stigbergsliden strax nedanför Johanneskyrkan låg förr den mindre välberyktade krogen 'Styvern'. Märkligt med denna krog var att den låg mitt på gränsen mellan Göteborg och Majorna. Så när polisen – lagens långa arm – med jämna mellanrum gjorde ett tillslag för att anhålla någon misstänkt bov, det var dåtidens namn på dagens kriminella, gick bara de misstänkta över till majornasidan, för ditt nådde inte polisens allt för korta arm.

Vid Stigbergstorget, den egentliga entrén till stadsdelen, ligger det 'Gathenhielmska huset'. Byggnaden är uppkallad efter Lars Gathenhielm även om han själv aldrig har bott där, endast hans änka. Strax nedanför, i början av Allmänna vägen ligger Gathenhielmska reservatet, med några hundra år gamla byggnader från Majorna. I en av dessa huserar några stadsdelsföreningar, bl a den synnerligen exklusiva 'Gamla Majgrabbar'.

På andra sidan gatan ligger en postlokal, en f d biograf med det självklara namnet 'Kaparen' - min barndoms matinébio. Det var med blandade känslor som jag på mitt dåvarande arbete på ett arkitektkontor fick delta i omprojekteringen av denna glada biograf till ett tråkigt postkontor. Det fanns en biograf till på torget, med namnet 'Fyren'. Denna har numera en annan inriktning, ett försäljningsställe för CD-skivor med namnet 'Bengans', välkänt långt utanför stadens gränser.

I Stigbergsliden nedanför torget, ligger den välkända restaurangen Henriksberg, förr ett ineställe för den gamla tidens kända medborgare, bland annat

författarna Viktor Rydberg och Fritjof Nilsson-Piraten. Vid torget ligger också Sjöfartsmuséet, med en intressant sjöfartshistoria.

Majorna var förr en klassisk arbetarstadsdel, men hyser nu en blandad befolkning ur samtliga socialgrupper. Bebyggelsen är varierad, men ett stort inslag utgör de så kallade 'landshövdingehusen' med de äldsta från 1875. I denna byggnadstyp, som nästan bara finns i Göteborg, är bottenvåningen i sten och de två övervåningarna i trä, och var när de byggdes mycket omstridda. Många ansåg att byggnadernas utförande stred mot byggnadsordningen och varje gång som hustypen godkändes av byggnadsnämnden, överklagades beslutet till länsstyrelsen. Länsstyrelsen med landshövdingen vid ordförandeklubban avlog emellertid alltid överklagandena. Efter detta benämndes hustypen för 'landshövdingehus'.

De flesta av dessa byggnader, uppförda under 1880-1935 har tacksamt nog bevarats. De slapp att bli offer för 50- och 60-talens kortsiktiga rivningsvåg. Ett besök rekommenderas. Denna byggnadsmiljö är nämligen unik för landet.

Nedanför Stigbergstorget ligger fiskhamnen, landets största och aktionerna varje morgon är ett sant turistnöje. Men det är bara en skröna som säger att om du kliar dig på näsan har du inhandlat en låda torsk – om det finns någon. Det är endast etablerade fiskhandlare som får göra affärer på det viset.

1879 startade Spårvägen i Göteborg och under de första åren drogs vagnarna av hästar. 1902 elektrifierades spårvagnsätet och denna modernisering gjorde att Majorna kunde få en bättre förbindelse med Göteborg och de boende längs Karl Johansgatan kunde glädja sig åt se elektriska spårvagnar utanför sina fönster.

Vi vandrar längs stadsdelens huvudgata mot havet och passerar den numera ombyggda kyrkan. Efter detta hastiga kyrkobesök väntar Kusten, också ett litet reservat med Taubehuset, vari vår nationaltrubadur Evert Taube tillbringade några ungdomsår efter inflyttningen från Vinga.

Vid vår fortsatta vandring västerut passerar vi Klippans kulturreseptat och utanför detta Älvsborgsbron, en av landets längsta hängbroar, invigt 1966 av den dåvarande kommunikationsministern Olof Palme. Strax bortom bron landfäste ligger Röda Sten, ett stort flyttblock, som rödmålas varje år av staden. Anledningen har fallit i glömska men färgsättningen är nu så etablerad, så om det inte gjordes, hörde säkerligen de arga göteborgarna av sig.

Majorna är inte enbart den del som ligger utmed älven. I väster ligger Älvsborg och i söder Högsbo och i sydväst Slottsskogen, det gröna skogsområde som

förr tillhörde Älvsborgs slott, därav namnet. Österut ligger Masthugget, en annan av stadens klassiska stadsdelar.

I kommunalpolitiskt avseende är Göteborg uppdelat i 21 stadsdelsnämnder, varav Majorna är en. Dessvärre kunde ekonomin i vår stadsdel varit bättre och de politiska företrädarna brottas därför med svåra avvägningar. Sparas det på en sektor blir medborgarna som känner för denna del uppbragta. Flera gånger har stadsdelsnämndens öppna mötet lett till omfattande och högljudda protester. Det hjälpte inte att MSS vänliga juniortränare Börje Carlsson, som under några år var ordförande i stadsdelsnämnden, stämningen och mötesordningen var rent av sydländsk. Allmänheten hade inte alls någon förståelse för Majornas ekonomiska problem, som delvis styrdes från annat håll. Men nu är det bäst vi lämnar detta känsliga ämne, om politik skall som bekant vi inte ha några åsikter, i varje fall inte i detta blad.

Många är de medborgare som under årens lopp haft sin dagliga gärning och bosättning i Majorna. Här kan vara värt att nämna den store skeppsbyggaren Henrik Fredrik av Chapman, konstnärinnan Jenny Nyström, hon som tillsammans med Viktor Rydberg gjorde tomten odödlig. Tidigare nämnde Evert Taube och skådespelaren Georg Rydeberg. En av Sveriges bästa fotbollsspelare genom tiderna Gunnar Gren är född och uppvuxen på Silverkällegatan, endast en långdribbling från vår lokal. Dessutom en man vid namn Douglas Kennedy, en av stadens många donatorer, har fått en gata uppkallad efter sig och det är på denna gata som MSS huserar. Dessa är några av alla de mer eller mindre kända som under längre eller kortare tid verkat i vår stadsdel, tillsammans med alla oss andra helt vanliga och okända. Och dessutom en handfull förvirrade schackspelare.

Majorna i våra hjärtan – finns bara i Göteborg.



Göte Teiffel

TAKTIK OCH STRATEGI

Av Kenneth Fahlström

Den isolerade dambonden (Del I)

Under mer än ett sekel har den isolerade dambonden varit en av schackvärldens mest omtvistade företeelser. Alla är överens om dess svaghet i slutspelet och dess styrka i mittspelet. Det är värderingen av bonden som varierar.

Kommer den spelare som har en isolerad dambonde att förlora slutspelet? Helt klart är att han har en nackdel och måste försvara sig. Ett litet feldrag kan bli ödesdigert. Har han ytterligare en svaghet som en dubbelbonde eller en annan isolani är han helt säkert förlorad. Men med enbart dambondeisolanin är frågan öppen. Förlust eller remi efter exakt försvar?

Före slutspelet har gudarna placerat mittspelet.

Den omvända frågan har funnits även den i över 100 år. Vinner innehavaren av en isolerad d-bonde mittspelet. Svaret är inte givet. Lika svårt som det är att försvara d-bonden i ett slutspel är det att försvara sig mot den i ett mittspel.

Det är inte lätt att försvara sig i mittspelet, att göra rätt drag. Det är dock lättare att finna rätt plan mot isolanibonden. Tag kontroll över blockadfältet. Det behöver inte besättas men måste övergarderas. Med detta menar jag att om vit spelar d4-d5 och båda slår så långt det går, skall svart ha en av e6 garderad pjäs kvar på d5 när krutröken har skingrats. Försvararen måste se upp med avslut som Txd5 följt av exd5 och Txe7.

Vits plan är också lätt. Kungsangrepp eller angrepp i centrum med d5.

För över hundra år sedan var Tarrasch den store förespråkaren för isolanin. Med sitt system, Tarraschförsvaret i Damgambit, 1. d4, d5. 2. c4, e6. 3. Sc3, c5. 4. cxd5, exd5. 5. Sf3, Sc6 tog han den omtvistade bonden även som svart, med tempo under. Rubinstein var först med att spela 6. g3 följt av 7. Lg2, det spelsätt som ännu idag anses som det bästa för vit mot Tarraschförsvaret.

Det är dock när vit har bonden med sitt extra tempo som utvärderingen blir rätt och angreppet växer i styrka.

Meningen med denna artikel är inte att söka svaren på frågorna ovan. Om bonden vinner mittspelet eller förlorar slutspelet låter vi vara osagt. Det viktiga är att läsaren vinner några fler partier. Både med och mot bonden.

Spel med isolerad dambonde

Vi antar att det alltid är vit som innehar bonden och att den ännu står på d4. Svart försvarar sig mot isolanibonden.

Vad är viktigast för de båda spelarna?

För svart är det att byta pjäser och därmed för vit att inte tillåta avbyten. När samtliga pjäser är utvecklade, på rätt rutor, kan vi komma ihåg följande. Är alla sju pjäserna kvar och inte kan bytas av svart, är detta till vits fördel, är sex pjäser kvar och ingen mer kan bytas väger ställningen, ur denna synpunkt, jämt. Är två eller fler pjäser bytta eller kan bytas av svart är fördelen på försvararens sida.

Vad är det viktigaste för de båda spelarna ur angrepps, respektive försvarssyfte?

För vit, ur angreppssyfte, är e5 viktigast. Den kan besättas med en springare. Men enbart om denna ej blir avbytt. OBS! Den kan vara hotad om bytet på e5 leder till en avgörande fördel t.ex. att d4xe5 hotar en springare på f6 som måste lämna h7 ogarderad. En annan viktig punkt är d5 för en eventuell framstöt eller en vinst av terräng.

Defensivt är, det viktigaste för vit, att hålla c-linjen sluten. Att besätta c3-punkten är enklaste sättet men löpare på b1 och d2 garderar alla fält som svarta torn kan tränga in på. OBS! Detta kan ändå ske med offer.

Förutom det ovan nämnda är diagonalerna b1-h7 och a2-g8 viktiga för vit. Det är även viktigt att kunna föra fram ett torn till krigsskådeplatsen. Fri väg för Ta1-d1-d3-h3.

Svarts, utan tvivel, viktigaste punkt är d5. Det gäller samma som för vit. Uppsikt är viktigare än att besätta den, även om den är en utmärkt placering för en springare. Övergardering gäller. Sista pjäsen som slår vid byte på d5 skall vara garderad av e6.

Vad skall vit göra med sina pjäser?

Tornen kan stå på d1, e1 eller f1. Enklaste vägen i spel är Ta1-d1, där d4 garderas, -d3-h3. Det andra kan gå via e1-e3-h3. Ytterligare en väg är att spela Sf3-e5, f2-f4 och Tf1-f3-h3. OBS! Ett torn skall med på kungsflygeln och ett bör lämnas hemma. Dock, finns ingen regel utan undantag.

Vits vitfältslöpare har många uppgifter och det är viktigt att den inte byts bort. Den skall trycka mot h7 från b1 eller c2 och gärna tvinga svart till g6. Den kan då omgrupperas till a2-g8-diagonalen och trycka mot svarts svagheter e6 och f7.

Vits svartfältslöpare är svårare att placera. Den står bra på g5 men skall inte bytas mot f6 eller e7 om detta inte innebär en avgörande fördel. Den kan släppa ut tornet på a1 och sedan gå tillbaka till c1 eller förbli ute. Efter att svart tvingats till g6 blir läget annorlunda. Spela Lh6 men byt ej på f8.

Springarna är lättare. En på f3 som skall gå vidare till e5 och kanske g4. Detta om vits dam står före löparen på b1-h7-diagonalen och f6 är enda garderingen av h7. Den andra springaren skall stå blockera c-linjen på c3. Den kan senare, när c-linjen inte längre är viktig, ingripa via e4 och c5 eller d6.

Vits dam skall som tidigare nämnts ställas före vitfältslöparen, bäst på d3 där den också kan gå vidare till h3 och om löparen går till a2-g8-diagonalen kan de på nytt samverka vid offer på e6 eller f7.

Vad skall svart göra med sina pjäser?

Tornen kan stå på c8, d8 eller f8. Till skillnad från vits torn behöver de ej så snart gå vidare utan bara utvecklas.

Svarts vitfältslöpare har en uppgift. Hjälpa till med garderingen av d5. Detta kan ske från b7 eller den kan utvecklas via d7-c6 Svart kan tillåta att den byts av mot vits Se5, men inte om han måste slå tillbaka med b7 och få en egen isolani.

Svarts svartfältslöpare är en ren defensiv pjäs. Den står normalt bäst på e7 där den garderar f6. Den står inte dåligt på d6, men den blir nästan alltid hotad av en springare från e4 eller att den hindrar de egna tunga pjäsernas uppsyn över d5.

Springarna är svåra. En på f6 som skall gardera svarts kungsflygel och hålla uppsyn över d5. Den andra har många möjligheter Sb8-c6-b4-d5 eller Sb8-d7-b6-d5. Om svart skall ställa dam- eller kungsflygelspringaren på d5 är en svår fråga. Detta bör lösas från fall till fall och man bör välja det som leder till mest avbyten.

Svarts dam placeras nästan alltid på c7 eller någon gång på d6.

Udda vit idé

Se partierna med en vit bonde på h6.

Udda svarta idéer

En ide är att gardera f7 med damflygeltornet via 7:de raden, från c7 eller ända från a7.

Om vit spelar slappt kan svart genomföra bondeframstöten e6-e5, byta av i centrum och utveckla Lc8. Vi lämnar då dambondeisolanspelet, men man skall vara beredd på denna taktiska möjlighet som kan gynna båda spelarna. Var vaksam!

En annan ide är att spela Sf8. Den garderar kungsflygeln men gör ingenting för att förhindra vits d5. Vit bör i detta fall eftersträva d5 snarare än ett kungsangrepp.

En ide som jag aldrig sett provas är att ställa damen på a8. Den skapar tryck mot g2 och vit kan inte röra bonde. Det kan också skapa möjligheter till pjäsbyten på e4. När vits kungsangrepp kommer står kanske svarts dam väl långt bort.

Regler för vit

1. Inga byten för vit! Ett byte kan tillåtas, men byt inte frivilligt. Inget byte är bättre än ett byte.
2. Blockera C-linjen med Sc3 Och gardera d4 med Td1.
3. Pjässamverkan mot h7, Lc2 och Dd3. Th3. Sf3-e5-g4. Lg5.
4. Tvinga svart till g6.
5. Omgruppera direkt pjäser som löper risk att bytas..
6. Nya mål: Lb3, Dh3. Sök offer på f7 eller e6.
7. Var alltid vaksam på framstöten d5. Det kräver exakta beräkningar.

Regler för svart

1. Byt! Om vit inte vill byta, då vill svart.
2. Besätt C- och D-linjerna med torn.
3. Kontrollera d5. Utveckla dina pjäser.
4. Gör g6 när du är helt tvungen. Aldrig h6.
5. Gardera f7 och e6 mycket noga.
6. Var alltid vaksam för framstöten d5, som kräver exakta beräkningar.

Exemplifierande partier: Isolanispel

1. Botvinnik - Vidmar

Nottingham 1936 [D40]

1.c4 e6 2.Sf3 d5 3.d4 Sf6 4.Sc3 Le7
5.Lg5 0-0 6.e3 Sbd7 7.Ld3 c5 8.0-0
cxd4 9.exd4 dxc4 10.Lxc4 Sb6

Botvinnik ansåg att 10. - , a6. 11. a4,
Sb6 var bättre. Skall vit verkligen göra
a4? Försvaga sig när löparen ändå
skall flyttas. Varför inte 11. a3, b5. 12.
La2?

11.Lb3 Ld7 12.Dd3 Sbd5

Bättre var 12. - , Sf-d5. 13. Lc2 (13.
Se4, La4) 13. - , g6 och vit kan inte
hindra avbyten av Lg5 eller Lc2 efter
14. - , Sb4.

13.Se5 Lc6 14.Tad1 Sb4

Tvingar vits dam till en bättre ruta.
Mer uppbyggliga drag för svart var
såväl 14. - , Da5 som 14. - , Tc8.

15.Dh3 Ld5 16.Sxd5 Sbx5

Bättre var 15. - , Sfxd5. 16. Lc1, Tc8.
Nu faller svarts ställning samman.

17.f4 Tc8

Inte 17.-, g6 för det enkla 18. Lh6,
Te8 19. La4.

På 17. - , Se4 avgör 18. Sxf7, Txf7 (18. - , Kxf7. 19. Tde1) 19. Dxe6.

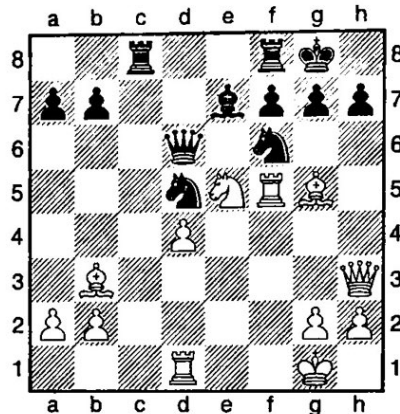
18.f5 exf5 19.Txf5 Dd6

Underlättar. Men även efter det bättre
draget 19.-, Tc7 avgör vit.

20. Tdf1, a6 (20. - , Sb6. 21. Dh4,
Sbd5. 22. Sxf7, Txf7. 23. Lxd5, Sxd5.

24. Txf7, Lxg5. 25. Dxg5 med vit
vinst.) 21. Sxf7, Txf7. 22. Lxd5,
Sxd5.

23. Txf7, Lxg5. 24. De6 och svart kan
ge upp.



20.Sxf7 Txf7

På 20.-, Kxf7 vinner enkelt 21. Lxd5.

21.Lxf6 Lxf6

På 21.-, Sxf6 vinner vit med 22. Txf6,
Lxf6 23.Dxc8.

22.Txd5 Dc6 23.Td6

En sista fälla utlagd av svart. På 23.
Tc5, Lxd4+ är spelet jämnt.

23.-, De8 24.Td7

1-0

2.Keene - Miles

Hastings 1975 /76 [D42]

1.Sf3 Sf6 2.c4 c5 3.Sc3 Sc6

3. - , d5. 4. cxd5, Sxd5 är ett säkrare
sätt att nå den typ av ställning som
svart eftersträvar. Om vit vill kan han
efter svarts drag spela 4. d4.

4.e3 e6 5.d4 d5 6.cxd5 Sxd5 7.Ld3
cxd4 8.exd4 Le7

8. - , Lb4. 9. Ld2 för att lugna spelet
lite grand.

9.0-0 0-0 10.Te1 Sf6

Tidigare spelades 10. - , Lf6. 11. Le4, Sce7. 12. Dc2, g6 med ett inte helt ofarligt angrepp för vit.

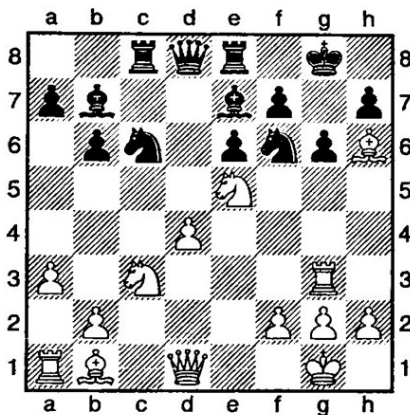
11.Lg5 Sb4 12.Lb1 b6 13.Se5 Lb7 14.Te3 g6

Tvunget. Efter ett neutralt drag som 14. - , a6 vinner vit direkt. 15. Lxf6, Lxf6.

16. Lxh7+, Kxh7. 17. Dh5+, Kg8. 18. Th3.

15.Tg3 Tc8

Bättre var 15. - , Sc6. 16. Lh6, Dxd4. 17. Dxd4, Sxd4. 18. Lxf8, Lxf8 men vit behåller en viss fördel.

16.Lh6 Te8 17.a3 Sc6

18.Sxg6 hxg6 19.Lxg6 fyg6 20.Db1 Se5 21.dxe5 Se4 22.Sxe4 Kh7 23.Sf6+ Lxf6 24.Dxg6+ Kh8 25.Lg7+ Lxg7 26.Dxg7# 1-0

Tack till Ari Ziegler och Schacknytt!

Nya isolanipartier i nästa Majdrag!

3.Ostojic - Vaganian

Vrnjacka Branja 1971[C09]

1.e4 e6 2.d4 d5 3.Sd2 c5 4.Sgf3 Sc6 5.exd5 exd5 6.Lb5 Ld6 7.dxc5 De7+ 8.Le2

Svart är på väg att få en IQP. Vit skall inte undvika byten. Mycket bättre var 8. De2 med fördel för vit.

8.-, Lxc5 9.0-0

Här kan vit ta svarts bonde. 9. Sb3, Lb6. 10. Dxd5, Sf6. 11. Dd1, Lf5. 12. 0-0, Td8 med kompensation.

Sf6 10.Sb3 Lb6 11.Lg5 0-0 12.Dd2 De6 13.Ld3

Även efter 13. Lxf6, Dxf6. 14. Dxd5, Dxb2 behåller svart en fördel.

13.-,Se4 14.Dc1 Dg6 15.Lf4 Lh3 16.Se1

Efter 16. Lg3 blir det en lustiger dans. Svart vinner med 16. - , Sxg3. 17. Sg5 (Eller 17. hxg3, Dxg3) 17. - , Dxd3. 18. cxd3 (18. hxg3, Dxg3) 18. - , Se2+.

19. Kh1, Sxc1. 20. Taxc1, Lf5 med enkel vinst.

16.-,Tfe8 17.Kh1 Lf5 18.Le3 d4

18. - , Lxe3. 19. fxe3, Dh5 eller 18. - , Lc7 är också bra för svart.

19.Lf4 Sb4 20.a3 Sxd3 21.Sxd3 Sf6 22.Dd2 Le4 23.Lg3 Sh5 24.Tae1 Dc6 25.f3 Lxd3 26.cxd3

Efter 26. Dxd3, Sxg3+. 27. hxg3, Te3. 28. Df5, Tae8 står svart bättre.

26.-,Sxg3+ 27.hxg3 Te3 28.Sc1 Tc8 29.Se2 Dg6 30.Td1 Tce8 31.Tf2 Lc7 32.Kg1 h5 33.f4 Dg4 34.Kf1 h4 35.gxh4 Dxh4 36.Sg1 Lxf4 37.Da5 Lg3 0-1