



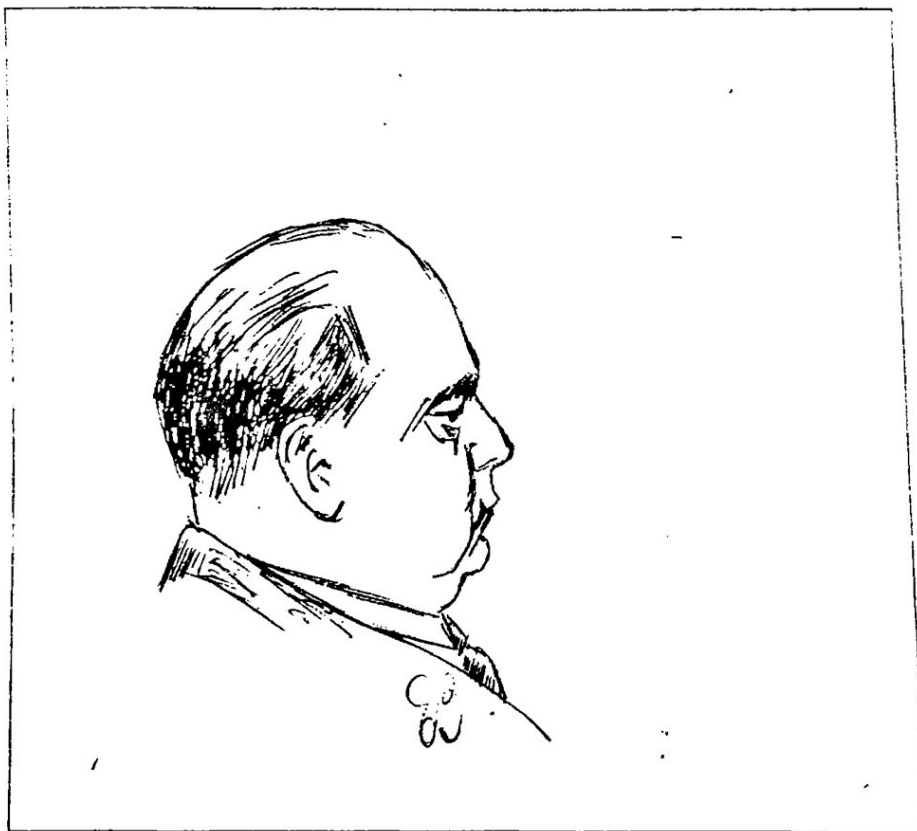
Nummer 1-1999

# Majdraget

Medlemsorgan för Majornas Schacksällskap



*Ars lo'nga, vita bre'vis*



Gideon Ståhlberg. Teckning av Erik Börjesson.

Vårnummer-99

2

# PARTISPALTEN

Av Göran Sernmyr

## Parti nr 1

Första rondan i KM bjöd på en del sensationer. Lottningen hade fallit ut så att de starkaste spelarna skulle möta de svagare.

En överraskning stod Göte Teiffel för då han efter bra spel tog remi mot undertecknad i det s k. "Redaktörsderbyt". Göte var redigt "taggad" redan från start. Istället för kung och dam stod det två vita damer på brädet. Detta korrigerades säklart. Väl igång med partiet envisades Göte, till mångas munterhet, att använda fel klocka, nämligen medspelarnas vid sidan om.

**Vit:** Göte Teiffel 1156  
**Svart:** Göran Sernmyr 1711  
**Öppning:** Sicilianskt B 20

1. e4 , c5 2. Lc4 , e6 3. d3 , Sc6 4. Sf3 , d6 5. Le3 , Sf6 6. Sc3 , Le7 7. O-O , O-O

Spelöppningen kan anses vara överstökad. Det blev inte någon normalvariant av Sicilianskt precis.

Båda har spelat efter sunda principer: Kontroll av centrum med bönder, utveckling av pjäserna och skyddat kungen genom rockad Vit har ett litet utvecklingsförsprång med tanke på svarts utvecklade löpare på c8.

8. Se2 , Dc7 9. c3 , d5 10. exd5 , exd5 11. Lb3 , Lg4 12. Sf4 , Tad8 13. h3 , Le6 14. Sg5 , Dd7 15. Sgxe6 , fxe6 16. Tel , e5 17. Sh5 , Df5 18. Sg3 , Dd7

Vit tjänade ett par drag på svarts damutfall.

19. Lc2 , d4

Först till kvarnen får mala.

20. cxd4 , exd4 21. Lg5 , Sd5 22. Se4 , Lxg5 23. Sxg5 , Td-e8 24. Se4 , b6 25. a3 , Se5 26. Sd2

Det fanns ett litet svart hot här. Hade vit gjort ett annat drag fanns chansen för svart att göra: 26. - , Sf3+ 27. gxf3 i något läge, med vissa möjligheter till kungsangrepp. Alternativet 26. Lb3 såg också OK ut för vit.

26. - , Df5 27. f3 , Se3

En riktigt "go pälle".

28. Lb3+ , Kh8 29. De2 , Tf6 ?

Med tanken att föra över tornet på g- eller h-linjen. Åttonde raden ser inte alltför frack ut. Det hade varit bättre att slå vits bonde med 29. - , Sxd3.

30. Sf1 , Sxg2 ( Hybris) 31. Dxc2 , Sxf3+ 32. Dxf3 , Dxf3 33. Txe8 , Tf8 34. Ta-e1 , Df2+ 35. Kh1

Här kunde svart ha tagit ut remischackar men ville få ut mer, dumt nog.

35. - , g6 36. Sh2 , Txe8 ??

Nu kan vit kombinera till sig svarts dam. Kan Du räkna ut hur?

Vit missade dock chansen..

37. Txe8+ , Kg7 38. Te7+?

38. Tg8+ och både 38. - , Kf6 och Kh6 besvaras med springargaffeln på g4 och schack varvid svarts dam ryker i nästa drag.

38. - , Kf8 39. Tf7+ , Dxf7 40. Lxf7 , Kxf7 .....

Partiet slutade efter ytteligare några drag med remi. Puh !! (GS)

## Parti nr 2

Här får vi se ett inspirerande parti av vår flitigaste lagspelar Gunnar Fredin. Han spelar han ut förra årets KM-komet Johann i KM rond 2.

**Vit: Gunnar Fredin 1995**  
**Svart: Johann Skulason 1694**  
**Öppning:**  
**Spanskcentrumgambit, C 84**

1. e4 , e5 2. Sf3 , Sc6 3. Lb5 , a6  
4. La4 , Sf6 5. d4 , exd4

ECO:s huvudvariant är 5. - , Sxe4  
6. De2 , b5 7. Dxe4 d5 8. De3 ,  
bxa4 9. Sxe5 , Sxe5 10. O-O Le6  
11. dxe5 Dd7 12. Sc3 , Lb4  
13. Dg3 , O-O och vit står något  
bättre. (Schlechter-Didier, Monte  
Carlo 1901.)

6. O-O , Le7

För övrigt ger ECO varianten 6.  
- , Lc5 7. e5 , Sd5 8. c3 , d3 9. b4  
 , Lb6 10. Dxd3 och vit står bättre.

7. e5

Ett annat alternativ är

7. Te1 , O-O.

7. - , Sd5

7. Se4 8. Te1 , Sc5 9. Lxc6 , dxc6  
10. Sxd4 , O-O 11. Sc3 , f5 12.  
Sce2 Se6 13. Sxe6 , Dxd1 14.  
Txd1 , Lxe6 15. Sd4 , Lc8 och  
svart står bättre enligt ECO.

8. Sxd4 , Sxe5 9. Sf5 , Sf6 10.  
Sxg7+

Bonden på g7 är många gånger  
ett bra angreppsmål i denna  
öppning, skall det visa sig. Svarts  
kungsställning rivs upp, rockaden  
går förlorad, tornet på h8 blir  
instängt och vit får möjlighet att

utveckla sig snabbt. Mumma för  
angreppsspelare!

10. - , Kf8 11. Lh6 , Kg8 12. Sf5  
 , d5 13. Sxe7 , Dxe7 14. Sc3 ,  
Dd6

Sneglar girigt på h2.

15. Dd2 , Sf-g4 16. Dg5+ , Sg6

Om Dg6 så 17. Dd8 matt.....

17. g3 , c6 18. Ta-d1 , f6 19.

Dh5 , Db4 20. Sxd5

Pang! Undrar om Johann tittade  
på det draget?

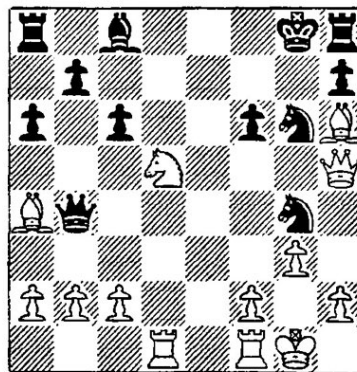


DIAGRAM efter 20. Sxd5.

**Vit:** Kg1, Dh5, Td1, Tf1, La4,  
Lh6, Sd5, B a2-b2-c2-f2-g3-h2

**Svart:** Kg8, Db4, Ta8, Th8, Lc8,  
Sg6, Sg4, B a6-b7-c6-f6-h7

20. - , Dd6

Vad hade 20. - , Dxa4 givit?

21. Sc7 , Dxc7 22. Lb3+ , Df7

23. Td8+ uppg. 1-0

I detta parti kan man tydligt se  
vad snabb utveckling betyder i  
schack. Svarts båda torn och  
vitfältslöparen rörde sig inte ur  
fläcken på hela partiet. Spansk  
centrumgambit är inte att leka  
med som svart om man inte  
kan sina varianter väl!

### Parti nr 3

Jan Krüger som gjorde mycket bra ifrån sig i Karlstad Open i julas. Här spelar han ut vår förre klubbmedlem C-G Olausson.

**Vit:** Jan Krüger 1832  
**Svart:** C-G Olausson 2271  
**Öppning:** Bird A 03

1. f4 , d5 2. Sf3 , Sc6 3. e3 , Dd6  
Svart vill befria sig med att göra e5.

4. d4

Vit vill dominera fältet e5.

4. - , Lg4 5. Sb-d2

Alternativet 5. c4 är också tänkbart, men Stonewall föredras.

5. - , Sh6 6. Ld3 , Sf5 7. Lxf5 , Lxf5

Vit byter gärna löpare mot springare , då ställningen skall låsas.

8. c3 , O-O-O 9. O-O

Nu blir det flankstrid!

9. - , f6 10. b4

Datorprogrammet Fritz valde inte detta drag, men det var tydligen ganska bra.

10. - , Ld3 11. Tf2 , h6 12. Sb3

Fälten c5 och a5 är lockande betesmarker för den vita springaren.

12. - , Lh7 13. b5 , Sb8 14. a4

Vits löpare skall med i spelet.

14. - , Sd7 15. La3 , De6 16. De2

Vit förbereder bondeframstöten c4.

16. - , g5 17. Sfd2 , Df5?

Tempoförlust.

18. c4!

Vit förbereder att öppna c-linjen.

18. - , gxf4 19. Txf4 , Dg5 20.

Df3

Vit hotar Sa5

20. - , e5 21. Tg4 , Dh5 22. Lxf8

Det vita tornet skall till g7-rutan.

22. - , Tdx8 23. cxd5 , f5

Svart bjuder in vits torn till....

24. Tg7 , Dxf3 25. Sxf3 , e4 26. Se5 , Sf6 ?

Svart var "tvungen" att slå på e5.

27. d6 , cxd6 28. Tc1+ , Kb8

Om 28. - , Kd8 blir det springargaffel på f7.

29. Sa5 , Tc8

Ett slag i luften.

30. Txb7+ , Ka8 31. Sec6 , Txc6 32.

Txc6

Uppgivet 1-0

(En möjlig fortsättning kunde blivit:

32. - , Tb8 33. b6 , Txb7 34. Tc8+ ,

Tb8 35. b7 Matt !)

### Parti nr 4

Kristian var en av KM-turneringens favoriter. Här möter han Johannes som försöker komplicera spelet. Men den som gräver en grop åt andra faller oftast själv däri.....

**Vit:** Kristian Eriksson 2094

**Svart:** Johannes Lindvall 1845

**Öppning:** Spanskt C 72

1.e4 , e5 2. Sf3 , Sc6 3. Lb5 , a6 4. La4

, d6 5. 0-0 , Ld7 6. d4 , Sge7 7. dxe5 ,

dxe5 8. Lb3 , h6 9. Sc3 , Sg6 10. h3 ,

Ld6 11. Le3 , 0-0 12. a3 , Sf4 13. Te1 ,

Df6 14. Lxf4 , exf4 15. e5 , Dg6 16.

Kh1 , Lc5 17. Dxd7 , h5 18. Dd3 ,

Dh6 19. e6 , Lxf2 20. exf7+ , Kh8 21.

Te6 Uppgivet 1-0.

Kristian vann f ö Lundbys KM. Grattis!

### Parti nr 5

Calle Wiman var med och spelade i SM i Ronneby förra året. Där gick han hedrande in på en tredjeplats i klass Veteran Allmän, även kallad "De ringrostigas turnering". Här kommenterar Calle ett av sina vinstpartier.

**Vit:** C-O Wiman 1589  
**Svart:** I J (?) 1966  
**Öppning:** Kungsindiskt E 91

"Ja vad tänker man när man får en motståndare med betydligt högre ranking? Jo, det är bara att spela sitt eget spel så långt det går. Så kanske!? Även de store kan ha sin dåliga dag.....

1. d4 , Sf6 2. Sf3 , g6 3. c4 , Lg7  
4. Sc3 , d6 5. e4 , 0-0 6. Le2 ,  
Sc6 7. 0-0 , e5 8. dxe5 , Sxe5 9.  
Sxe5 , dxe5 10. Lg5 , Dxd1 11.  
Taxd1

En öppen linje. Tackar.

11. - , c6 12. h3 , Sfd7 13. Lg4 ,  
Sf6 14. Le2 , h6 15. Le3 , Sh7  
16. Td6

Vit vill förstärka tornlinjen.

Eventuellt hotar Lf8.

16. - , Te8 17. Tfd1 , Le6 18. a3

Håller löparen borta.

18. - , Lf8 19. T6d2 f5

Usch! Bondestorm på gång.

20. f3 , f4 21. Lf2 , Kf7 22. b4 ,  
Sf6 23. Sa4

En springare på c5 skulle passa  
bra.

23. - , b6

Nej det gick inte.

24. Sb2 , Sg8 25. Sd3

Hotar bonden på e5. Garderar svart  
med kungen , slår vit på f4.

25. - , Kf6

Här var det frestande 26. Sxe5, Kxe5

27. Ld4+ , Kd6 28. Lb6+. Men på

Ld4+ har svart endast e6 som flyktfält.

Alltså:

26. c5 , b5

Svart gick i fällan.

27. Sxe5

Springaren kan ej slås p g a matt i nästa  
drag.

27. - , Lb3 28. Tb1

Kanske Sxc6 hade varit bättre.

28. - , Kxe5 29. Ld4+ , Ke6 30. Txb3 ,

a5 31. Tbd3 , axb4 32. axb4 , Sf6 33.

Ld1 , Tec8 34. Lb3+ , Ke7 35. Le5 ,

Ta7 36. Lxf4

Här skulle vit kanske ha spelat Td6.

Och vad skulle svart spela? Men en  
gratisbonde är ju inte fy skam.

36. - , Ke6

I fortsättningen spelade inte vit så bra,  
utan blev av med en bonde. Dock gav  
svart upp efter 79 drag.

Kanske var det lite rost med i bilden.

Eller åtminstone lite ärg. Men under  
ytan finns det ädlare metall! " (COW)

### Parti nr 6

Följande batalj är mellan två av  
klubbens nyförvärv i år. Kennet  
kommer ifrån Västervik och Itai ifrån  
Passanten. Många var nyfikna på vad  
de gick för.

**Vit:** Kennet Karlsson ca 2000

**Svart:** Itai Panas ca 1800

**Öppning:** Scandinaviskt B 01

1. e4 , d5 2. exd5 , Sf6 3. Sc3 , g6

En något ovanlig fortsättning., initierad  
av Richter på 30-talet. Vanligare är 3. -  
, Sxd5 eller Lg4.

4. d4 , Lg7 5. Lc4 , 0-0 6. Lf4 , a6 7. a4 , Sbd7 8. a5 , b5

9. axb6 e.p , Sxb6

Satsar på att ta tillbaka minusbonden. Med den stora nackdelen att han får en dålig bondeformation på damflygeln. Inget att se fram emot i ett slutspel.

10. Lb3 , Sfxd5 11. Sxd5 , Sxd5

12. Lg3 , a5 13. Se2 , c6 14. 0-0

Svart kan inte anses ha fått kompensation för sin offerade bonde i öppningsspelet. Snarare tvärtom.

14. - Lg4 15. Te1 , Db6 16. f3 ,

Le6 17. Lf2 , Dc7 18. Sg3 , Sf4

19. Lxe6 , Sxe6 20. c3 , Tfb8 21.

Dc2 , Db7 22. Ta2 , Db3 23.

Db1 , a4 24. Da1 , Db5 25. b4 ,

Dc4 26. Se4 , Db5

De senare svarta damdragen verkar vara lite planlösa. De har bara hjälpt vit att få sina pjäser i spel.

27. Dd1 , a3 28. Lg3 , Tb7

29. Db3 , Da4 30. Dxa4 , Txa4

31. Kf1 , Ta8 32. Ke2 , Sxd4+

Oj då! Vild chansning till motspel eller djuplodat offer?

33. cxd4 , Lxd4 34. Tb1 , c5 35.

b5 , c4 36. Kd2 , Td8 37. Kc2 ,

Lb2 38. b6 , e5

Om Txb6 så 39. Lc7-gaffel.

39. Tbx2 , axb2 40. Txb2 , f6

41. Sxf6+ , Kf7 42. Lxe5

Svart ställning rasar och resten är, som man brukar säga, teknik.

42.- , Ke6 43. Lc7 , Td3 44. Se4

, Kd5 45. Sd6 , Kc6 46. Sxb7 ,

Kxb7 47. Tb4 , Te3 48. Txc4 ,

Te2+ 49. Kc3 , Txc2 50. Ta4 ,

Tf2 51. Ta7 Uppgivet 1-0.

### Parti nr 7

Ett parti mellan två ganska nya och hängivna schackentusiaster i i våra medlemsled. KM rond 2. Kaj överraskade i KM (11:a) och nästa år kan det vara Pers tur. Träna på!

Vit: Kaj Johansson 1302

Svart: Per Björnheden 1158

Öppning: Skotskt ? C 43

1. e4 , e5 2. Sf3 , Sc6 3. d4 , d6 4. Lc4 , exd4 5. c3 , Lg4 6. cxd4 , Lxf3

Bättre hade varit att utveckla pjäserna på kungsflygeln och behållit spiken mot vits dam.

7. Dxf3 , Df6

Alternativt Sf6.

8. Le3 , Dxf3 9. gxf3 , Sf6 10. Sc3 , g6

11. Sb5 , Te8

Att vakta en liten bonde är ingen rolig eller lämplig uppgift för ett stort starkt torn.

12. 0-0-0 , a6 13. Sc3 , b5 14. Lb3 ,

Sa5 15. Lc2 , Lg7 16. e5 , dxe5 17.

dxe5 , Sd7 18. f4 , 0-0 ??

Hej och hå! Där rök den springaren helt gratis. Sådant har man inte råd med.

Trösten är att även världsmästarna har satt bort pjäser ibland.

19. Txd7 , Td8 20. Td1 , Txd7 21.

Txd7 , c6 22. Se4 , Sc4 23. Le5 , a5

24. b3 , Sa3 25. Lxa3 Uppgivet

1-0

### Lästips till nybörjaren:

Horowitz Första boken om schack

Hörberg Schack för nybörjare

Basman Spelöppningar

Westberg Första schackboken

Wigfors Tidens schackbok

### Parti nr 8

*August Nilsson (1881-1943)* var en känd schackprofil i Göteborg i början på seklet. Började i MSS 1908 då han även blev ordförande. God organisatör och tävlingsledare, MSS andre hedersledamot redan 1917, medlem i "Döderhultslaget" (4:e bordet) mm. Han var storebror till den mer kände Oscar Nilsson.

*Werner Carlsson (??-??)* Ingick i styrelsen 1910 som sekreterare och var kassör 1911-1914. Han deltog även i det berömda "Döderhultslaget" 1917 (5:e bordet). MSS mästarturnering 11/9 1917.

**Vit:** August Nilsson  
**Svart:** Werner Carlsson  
**Öppning:** Spanskt C 77

1. e4 , e5 2. Sf3 , Sc6 3. Lb5 , a6 4. La4 , Sf6 5. Sc3  
Vanligare är 5. 0-0. Andra alternativ är d4, De2, d3.  
5. - , d6 6. d3 , Le7 7. h3 , Ld7 8. O-O , O-O 9. Se2 , Se8 10. Lb3 , Kh8 11. Sg3 , f5 12. Sxf5 , Lxf5 13. exf5 , Txf5 14. Sh2 , Lg5 15. Dg4 , Sd4 16. c3 ,

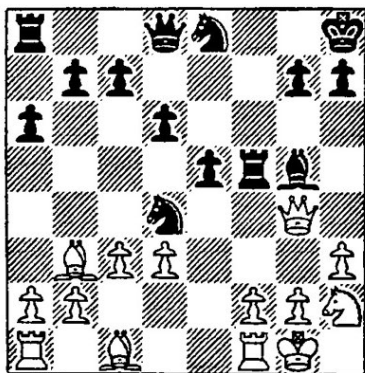


DIAGRAM efter 16.c3:

**Vit:** Kg1, Dg4, Ta1, Tfl, Lc1, Lb3, Sh2.  
B a2-b2-c3-d3-f2-g2-h3  
**Svart:** Kh8, Dd8, Ta8, Tf5, Lg5, Se8,  
Sd4, B a6-b7-c7-d6-e5-g7-h7.

16. - , Lxc1 ??

Svart räknar fel och förlorar pjäs. Ett alternativ är 16. - , Sf6 17. Dd1 , Lxc1 18. Txc1 , Sxb3 , 19. Dxb3.

Sämre är 16. - , Sxb3 p g a 17. Dxf5 med matthot på f8 och springaren faller.

17. cxd4 , Tg5 18. De6!

Vit har hittat luckan i svarts gard. Damen dansar lätt undan och hotar matt på g8. Svart måste gardera detta och vit plockar åt sig löparen på c1 i nästa drag. Partiet är i praktiken avgjort.

18 - , Sf6 19. Txc1 , exd4 20. f4 , Tg3 21. Tf3 , Tg6 22. Df7 , c5 23. f5 , Th6 24. Tce1 , Df8 25. Te7 , b5 26. g4 , Dxf7 27. Lxf7 , Th4 28. Kg2 , h5 29. g5 , Sh7 30. Kg3 , Txb3+ 31. Kxb3 , Sxg5+ 32. Kh4 , Sxf3 33. Sxf3+ Uppg. 1-0

### Parti nr 9

Turnering i 20-talets Göteborg. Även i detta parti kan man upptäcka vikten av att utveckla sina pjäser så fort som möjligt.

**Vit:** Liss Karlsson MSS  
**Svart:** Erik Holmberg  
**Öppning:** Scandinaiskt B 01

1.e4 , d5 2. exd5 , Dxd5 3. Sc3 , Dd8 4. d4 , Sf6 5. Ld3 , c6  
5. - , Dxd4 går naturligtvis inte pga  
6. Lb5+ och svarts dam går förlorad.  
6. Le3 , e6 7. Sf3 , Ld6 8. De2 , Sbd7 9. Sg5

En något överraskande  
springarutfall

9. - , Dc7 10. Scc4 , Sxe4 11. Sxe4 ,  
Lc7 12. Dg4 , g6 13. Df3 , O-O 14.  
Lh6 , Te8 15. O-O-O

Vit ser ut att ha en bra ställning med  
många möjligheter till angrepp.  
Svarthar inte utvecklat sig  
tillräckligt och det ser lite ansträngt  
ut.

15. - , Lf8 16. Ld2 , Lg7 17. Sg5 ,  
Sf8 18. Lf4 , De7 19. h4 , Lxd4 20.  
h5 , e5 21. hxg6 ,

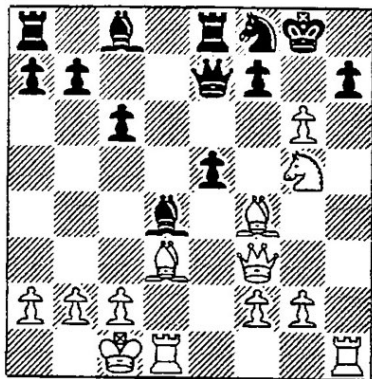


DIAGRAM efter 21. hxg6  
Vit:Kc1,Df3,Td1,Th1,Ld3,Lf4,Sg5  
B a2-b2-c2-f2-g2-g6  
Svart:Kg8,De7,Ta8,Te8,Lc8,Ld4,  
Sf8, B a7-b7-c6-e5-f7-h7

21. - fxg6??

Hade inte hxg6 varit bättre? Nu blir  
det svårt. Om 21. - , exf4 så 22.  
gxf7+ och tornet förloras följt av ett  
dödligt angrepp av vit.

22. Lc4+ , Kg7 23. Txd4 exd4??

På 23. - , exf4 följer Te4 följt av  
Dc3 och svarts torn ryker p g a att  
svarts dam är lite överansträngd.

24.Le5+ Uppg. 1-0

### Parti nr 10

Allan Nilsson (1899-1949) behöver  
kanske inte någon större  
presentation. Han blev senare  
Sverigemästare 1924-29.

John Svensson (??-??) MSS och  
Göteborgs förste distriktsmästare  
1916. Även han en medlem i  
"Döderhultslaget" (3:e bordet).  
MSS Jubileumsturnering 19/9 1917.

Vit: Allan Nilsson  
Svart: John Svensson  
Öppning: Sicilianskt B46

1.e4 , e6 2. d4 , c5 3. Sf3 , cxd4 4.  
Sxd4 , Sc6 5. Sc3 , a6 6. Le2 , Lb4  
7. Sxc6 , bxc6 8. Dd4 , Lxc3+  
9. bxc3

Försvagar vits damflygel med tanke  
på slutspel. Vit bryr sig inte så  
mycket om detta utan vill angripa  
och öppnar b-linjen. Samtidigt vill  
han utnyttja sitt övertag på de svarta  
fälten och ger c1-löparen större  
spelrum.

, f6 10. La3 , d5 11. O-O , Kf7 12.  
Tab1 , Se7 13. Dc5 , Dd7 14. exd5 ,  
exd5 15. Tb6 , The8 16. Tfb1 , Da4

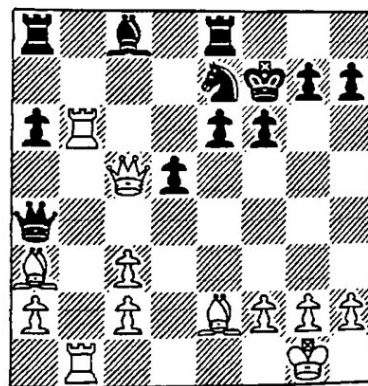


DIAGRAM efter 16. - , Da4  
Vit:Kg1,Dc5,Tb1,Tb6,Le2,La3,  
B a2-c2-c3-f2-g2-h2



**Svart:**Kf7.Da4.Ta8.Te8.Lc8.Se7.

B a6-d5-e6-f6-g7-h7.

**17. Tb7 , Lxb7 ?**

Ett alternativ vore 17. - , Ld7 eventuellt följt av 18. Dd6 , Ta-d8.

**18. Txb7 , Tac8 19. Txe7+! , Kf6 20. Ld3+ , f5 21. Dd4 , Dxd4 22. cxd4 , Txe7 23. Lxe7 , Kf7 24. Lb4 , Tc6 25. Kf1 , g6 26. f4 , h6 27. Lc5 , g5 28. g3 , gxf4 29. gxf4 , Tc8 30. a4 , a5 31. Kf2 , Tb8 32. Lb5 , Kf6 33. Ke2 , Kg6 34. Kd3 , Kf6 35. c4 , dxc4+ 36. Kxc4 , Tg8 37. Lb6 , Tg2 38. h4 , Ke7 39. Lxa5**

**Uppgivet 1-0**

Ett väl genomfört parti och en stor skalp att sätta i bättet för den 18-årige Allan Nilsson.

#### **Parti nr 11**

Ett parti ifrån "semifinalen" i KM. Gunnar hade förlorat första partiet och hade kniven på strupen.

**Vit: Gunnar Fredin 2026**

**Svart: Lars Olsson 2066**

**Öppning:Spansk centrumgambit, C 84**

**1. e4 , Sc6 2. Sf3 , e5**

Länkar in spelet i en av Gunnars favoritöppningar. Spansk centrumgambit. En strategisk miss eller har Lasse en prepp på gång? Det gäller att ha tungan rätt i mun som svart.

**3. Lb5 , a6 4. La4 , Sf6 5. d4**

Där kom den.....

**5. - ,exd4 6. 0-0 , Le7 7. e5 , Se4 8.**

**Sxd4, Sc5 9. Sf5 ,**

**9. - , 0-0 10. Dg4, Se6**

Alternativet är g6. Nu hamnar svart i blåsväder och vit får ett bekvämt

spel. Mer eller mindre, spel mot ett mål.

**11. Lxc6 , bxc6 12. Lh6, g6 13. Sc3 , d5 14. exd6 ep , cxd6 15. Sxe7+ , Dxe7 16. Lxf8 , Kxf8 17. Tfel , Tb8 18. b3 , h5 19. Dg3 , h4 20. De3, Kg8 21. Tad1 , d5 22. h3 , Ld7 23. De5 , Tc8 24. Se2 , Db4 25. c3 , Da3 26. Sd4 , Dxa2 27. Sxe6 , Lxe6 28. Td4 , Te8 29. Txh4 , Kf8 30 Th8+ , Ke7 31. Dc7**  
**Uppgivet 1-0**

#### **Parti nr 12**

Jens Lejhall, vår nye vice sekreterare i styrelsen, får här visa hur han tvålar till en spelare med 300 rankingpoäng mer än honom själv. Partiet är ifrån MSS III i allsvenskan rond 1.

**Vit: Jens Lejhall 1362**

**Svart: Margi Zargaran 1680**

**Öppning: Franskt, C 05**

**1. e4 , e6 2. d4 , d5 3. Sd2 , Sf6 4. e5 , Sfd7 5. f4 , c5 6. c3 , cxd4 7. cxd4 , Sc6 8. Sgf3 , Db6 9. Sb3 , Lb4+ 10. Ld2 , 0-0 11. Ld3 , Lxd2+ 12. Dxd2 , Db4 13. Tc1 , Dxd2+ 14. Sbx2 , a6 15. a3 , Sdb8 16. Sg5 , g6 17. Sgf3 , Ld7 18. h4 , h5 19. Tg1 , Kg7 20. g4 , hxg4 21. Txg4 , Th8 22. Kf2 , b5 23. Th1 , Se7 24. h5, Sf5 25. Lxf5 , exf5 26. Tgh4 , Sc6 27. h6+ , Kf8 28. Sb3 , Ke7 29. Sc5 , Sd8 30. Sg5 , Le6 31. Tc1 , Tc8 32. T4-h1 , Tc6 33. h7 , Lc8 34. Ke3 , f6 35. exf6+ , Kxf6 36. Sd3 , Lb7 37. Txc6+ , Lxc6 38. Se5 , Le8 39. Tc1 , Se6 40. Tc8 , Sxg5 41. fvg5+ , Ke6 Och nu en kombination 42. Sxg6 , Txh7 43. Sf8+ , Ke7 44. Sxh7 , Lh5 45. Kf4 , Le8 46. Sf6 , Lf7 47 Tc7 Uppg.1-0**

### Parti nr 13

Ett parti för den som tycker att vi håller för låg nivå i partispalten.

Följande parti spelades i Europamästerskapen för lag i Oberhausen 1961. Tal sa en gång: "Det finns korrekta offer och det finns mina offer".....

Vit: Toran  
Svart: Tal  
Öppning: Engelskt A 21

1. c4 , e5 2. Sc3 , d6 3. g3 , f5 4. d4 , e4 5. f3 , Sf6 6. Lg2 , exf3 7. Sxf3 , g6 8. 0-0 , Lg7 9. e4

Ett litet riskabelt drag. 9. d5 är kanske att föredra.

9. - , fxe4 10. Sg5 , 0-0 11. Sgxe4 , Sxe4 12. Txf8+ , Dxf8 13. Sxe4 , Sc6 14. Le3 , Lf5 15. Dd2

En tempoförlust för vit. Alternativet var 15. Sg5

15. - , Te8 16. Sg5 ,

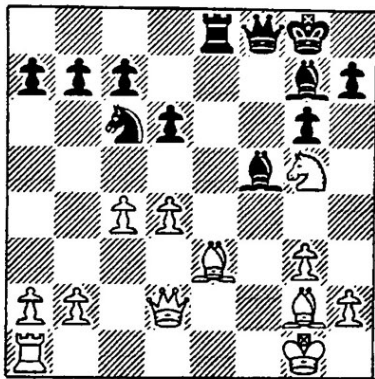


DIAGRAM efter 16.Sg5

Vit:Kg1,Dd2,Ta1,Le3,Lg2,Sg5  
B a2-b2-4-d4-g3-h2

Svart:Kg8,Df8,Te8,Lg7,Lf5,Sc6,  
B a7-b7-c7-d6-g6-h7.

16. - , Txe3

En blix från klar himmel och början på en kombination

17. Ld5+ , Kh8 18. Sf7+ , Dxf7 !

Hoppsan . Här kom svarts lilla överraskning. Tal offerar damen!

19. Lxf7 , Td3 20. De2

Svart är under i material men det bekymrar inte Tal.

20. - , Ld4+ 21. Kg2 , Se5 22. Td1 , Te3 23. Df1

Varken dam f2 eller d2 är bättre.

23. - , Le4+ 24. Kh3 , Tf3 25. De2 , Lf5+26. Uppgivet 0-1 Strålände!

### Parti nr 14

KM 1998/99.

Vit: Rolf Pettersson 1546

Svart: Jan Krüger 1832

Öppning: Skandinaviskt B 01

1. e4 , d5 2. exd5 , Sf6 3. c4 , c6 4. d4 , cxd5 5. c5 , g6 6. Sc3 , Lg7 7. Le3 , 0-0 8. Sf3 , Sc6 9. Lb5 , Dc7 10. 0-0 , a6 11. Lxc6 , bxc6 12. Dc1 , Sd7 13. Te1 , e5 14. Lh6 , e4 15. Lxg7 , Kxg7 16. Sh4 , f5 17. f4 , Sf6 18. g3 , a5 19. Sa4 , Sd7 20. Sg2 , La6 21. Se3 , Tab8 22. b3 , Lb5 23. Sc3 , Ld3 24. Scd1 , a4 25. bxa4 , Tb4 26. Sb2 , La6 27. Sc2 , Tb7 28. Sd1 , Da5 29. Se3 , Dxa4 30. Dd2 , Tb2 31. Teb1 , Tfb8 32. Txb2 , Txb2 33. a3 , Ld3 34. Dc3 , Txc2 35. Sxc2 , Dxc2 36. Dxc2 , Lxc2 37. a4 , Ld3 38. Kf2 , Kf6 39. a5 , La6 40. Tb1 , g5

41. Ke3 , Lb5 42. Ta1 , Sb8 43. Ta2 , Sa6 44. fxg5+ , Kxg5 45. Tf2 , Sb4 46. h3 , h5 47. Tb2 , Sa6 48. Tf2 , Sc7 49. Tf4 , Se6 50. h4+ , Kg6 51. Tf2 , Sd8 52. Ta2 , La6 53. Tb2 Remi ½-½

### Parti nr 15

Ett historiskt parti! Klubbens första konsultationsparti via internet. Betänketiden var 2 timmar per lag. I MSS stod Henrik Enström, Björn Gillefalk och Kenneth Fahlström för de avgörande besluten. Falkenbergs hjärntrust bestod av Raymond Ghafari och Gregory Reid. Partiet spelades 27/10 1998

Vit: Falkenberg  
Svart: Majornas SS  
Öppning: D 11

1.d4 , d5 2. Sf3, Sf6 3. c4 , c6 4. Sbd2

Enligt ECO är huvudalternativen 4. g3, Dc2 och e3.

4 - , g6 5. g3 , Lg7 6. Lg2 , 0-0 7. 0-0 , Se4 8. Dc2 , Lf5 9. Db3 , Db6 10. De3 , Sxd2

Det tog MSS 27 minuter att tänka fram detta drag. Dagens längsta lutare.

11. Lxd2 , dxc4 12. Lc3 , Sd7 13. Df4 , Sf6 14. Sh4 , Lg4 15. e4 , Le2 16. Tfe1 , Ld3 17. Lh3 , Tad8 18. Df3 ,

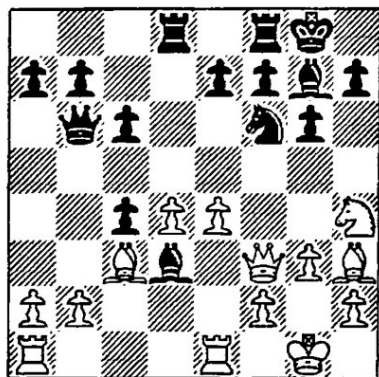


DIAGRAM efter 18.Df3.

Txd4 19. Lxd4 , Dxd4 20. e5 , Se4 21. Lg2 , Dxb2 22. De3 , Sc3 23. f4 , Sb1 24. Le4 , Dxa1 25. Lxd3 , cxd3 26. Dxd3 , Dxa2 27. Txb1 , b5 28. Td1 , Da5 29. Dd7 , Db6+ 30. Kg2 , c5 31. Dxe7 , Tb8 32. Td7 , Dc6+ 33. Kf2 , De6 34. Td8+ , Txd8 35. Dxd8+ , Lf8 36. Sf3 , Db6 37. De8 , c4 38. Kg2 , Db7 39. e6

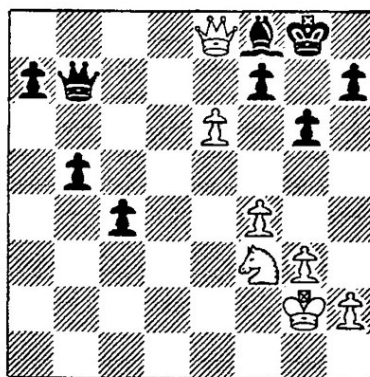


DIAGRAM efter 39. e6

39. - , fxe6

40. Dxe6+ , Df7 41. Dc6 , Df5 42. Se5 , a6 43. Dxa6 , c3 44. Dxb5 , c2 45. Dc4+ , Kg7 46. g4 , Df6 47. Dc7+ , Le7 48. g5 , Df8 49. Dc3 , Kg8 50. Sg4 , Da8+ 51. Kg3 , Da3 52. Sf6+ , Kf7  
MSS har 33 sekunder kvar av betänketiden !

53. Dxa3 , Lxa3 54. Se4 , c1D 55. Sf2 , Dc3+ 56. Kg2 , Lc5 57. Se4 , Dc2+ 58. Kf3 , Dd3+ 59. Kg4 , Dxe4 60. Kg3 , Ld6 61. Kf2 , Dxf4+ 62. Ke2 , Dxc5 ? 63. Kd3 , De5 64. h4 , Df4 65. Kc3 , Dxh4 66. Kb3 , Ke6 67. Kc3 , Kd5 68. Kc2 , Dh3 69. Kd2 , Kd4

Här gick tiden ut för svart och vit har inget material till att sätta matt. Detta innebär att partiet slutar remi. ½-½.

Lite snöpligt efter det kraftiga övertaget.....

## RESULTATBÖRS

### KM -98 / 99

Monradlottning nio ronder

24 deltagare !

1. Kennet Karlsson	6,5
2. Gunnar Fredin	6,5
3. Lars Olsson	6,5
4. Lars Spolin	6,5

### Särspel i cupform

<u>Kennet Karlsson</u>	½ 1
Lars Spolin	½ 0

Lars Olsson	1 0 0 0
<u>Gunnar Fredin</u>	0 1 1 1

### KM Final

Kennet Karlsson	0 1 0 0
Gunnar Fredin	1 0 1 1

(Gunnar avgjorde i snabbschack)

**Klubbmästare 1998:**

**GUNNAR FREDIN !!!! Grattis!**

### KM Snabbschack 97 /98

Monradlottning sex ronder

11 deltagare, 10/9-98

1. Jan Verendel	5 p
2. Lars Spolin	4,5
3. Kennet Karlsson	4

### Triangeln

MSS-Kamraterna	7,7-10,5
MSS- Lundby	8,5-11,5
Kamraterna-Lundby	15- 6

1. Kamraterna	2 0 0 25,5 4p
2. Lundby	1 0 1 17,5 2p
3. Majorna	0 0 2 16,0 0p

### Allans Blixt (Höst)

1/9, 6/10, 3/11, 1/12

Slutresultat

1. Leif Ström

### Allans Blixt (Vår)

Efter tre omgångar

1. Leif Ström

### Bäst i laget 97 / 98

(46 st hade spelat lagschack)

1. Jan Verendel	11,80
2. Gunnar Fredin	10,04
3. Klas Fors	9,32

### Allsvenskan

Efter fem omgångar

MSS I: Div 2 grupp 4	3:a 6p
MSSII: Div 3 grupp 8	2:a 9p
MSS III: Div 4 grupp 15	6:a 3p

### Lag DM

MSS I

MSS II

MSS III

Var är lagledarnas redogörelse?

### Lusseblixten 98

(16 startande)

1. Lennart Fransson	14,5 p
Itai Panas	12,5 p

### Rättelser:

Sid. 21: Kennet Karlsson kom ifrån Falkenbergs SK  
 Sid. 22: Per heter Björheden  
 Sid. 18: Götens ranking var 1193

## VERKSAMHETEN

### Visste Du att:

- MSS hade 112 medlemmar nyårsafton 1998. 1977 var det 34st.)  
Av dessa är 49 juniorer. 32 är pojkar och 17 flickor.
- Så här många medlemmar hade vi år: 1935:34st. , 1957:56 st. 1977: 33 st.
- Sannaskolan var färdigbyggd 1940. Arkitekt Åke Wahlberg (1907-86).
- Sannaskolan är MSS 25:e lokal sedan klubbens bildande 1907.
- Lokalen på Sannaskolan är 123 kvm.
- Lokalhyran är 14000 kr / år.
- Klubbens äldste medlem är 81 år och den yngste är 8 år.
- Medlemsavgiften 1908 var 6 kr/år. 1999 är senioravgiften 300 kr/år.
- MSS har ett bibliotek där Du som medlem kan låna både böcker och schackvideos.
- Majdraget, MSS nuvarande medlemstidning, började tryckas 1990, redaktör var Jan Bohlin.
- MSS största lagframgång har varit 6:a i Svenska cupen 1995/96.
- Föreningens mest kända spelare har varit Gideon Ståhlberg ( MSS 1926-32).  
Han skriver om MSS-tiden i sin bok "I kamp med världseliten".
- Två av klubbens medlemmar spelar just nu korr om IM titeln. Kenneth Fahlström och Jan Bohlin har chansen.
- Enda titelinnehavaren i klubben just nu är korr-IM Jan-Olof Forsberg.
- Av MSS ordföranden har Erik Börjesson suttit längst med 28 år.
- Den ende spelare som vunnit KM, Snabb-KM, Blixt-KM och Allans blixt under samma säsong är Kenneth Fahlström 1983/84.
- Att Rolf Sannes är föreningens 20:e kassör.
- Klubbnaalen skall alla medlemmar få efter inträdet i klubben.
- Föreningen har tre hedersutnämningar: Standaret, Förtjänstnaalen och Hedersmedlemstiteln.
- Senaste gången någon blev hedesledamot var 1977! Då fick John Uhlin och Calle Wiman den stora äran.
- Meste klubbmästare är Terje Torgheim (fd Svendsen) på 12 segrar.
- Meste klubbmästare i Blixt är Tage Bengtsson och Lars Andersson. Fyra gånger var. Tage tog sina fyra år i rad 1972-76.
- Majornas SS är världens bästa schackklubb. Självklart!!

*" Oroa dig inte för morgondagen, i övermorgon är den över"  
Okänd tänkare*

## *Ars lo'nga vi'ta brévis*

*Schack - är det sport, idrott, kultur eller möjligen konst?*

Av Göte Teiffel

Fotboll är det gröna fältets schack påstår den fåkunnige. Så är det nu inte fallet utan med uttrycket menas egentligen den amerikanska fotbollen. Denna avart av sport är som bekant mera besläktad med det ädla spelet rugby, än den fotboll som spelas på gamla Ullevi av GAIS och de blåvita änglarna, när de sistnämnda är på det rätta humöret.

I somras spelades som bekant VM i fotboll i Frankrike och lika välbekant är väl att värdnationen fick höja mästartecknet mot de himmelska höjderna. De flesta matcherna visades i TV och kommenterades mer eller mindre klokt av några mindre allmänbildade reportrar. Vid ett tillfälle påstod faktiskt en av referenterna, angående regeländringar, "att det är som att låta tornet i schack helt plötsligt skulle få gå rakt åt sidan." Hoppsan!

Mästerskapet väckte självfallet stor uppmärksamhet i media världen över. En indisk tidning, 'India Today', ondgjorde sig i detta sammanhang över den indiska fotbollens standard, jämfört med det som visades upp från Frankrike. Indien var nämligen inte kvalificerat för att vara med bland de stora elefanterna. Så här var klagolåten: "Det finns inte en indisk spelare som skulle kunna stå upp på en vecka efter en vanlig tackling" och vidare uppmanades de inhemska spelarna att "lägga på sig cement och ha vingar på fötterna, annars kan de övergå till att spela schack".

Nåja, det var väl ändå till att ringakta det ädla schacket. Med tanke på att det var i Indien som schacket föddes och att landet faktiskt har en klart lysande stjärna på Caissas himmel. Men det är väl med de indiska sportkommentatorerna, som de på annat håll, en del vet inte vad de skriver om, i varje fall inte om schack.

För de bilister som aldrig använder sig av spårvagnar för att förflytta sig mellan två punkter, kan vi i förtroende meddela att dessa är det allmänna transportmedel, som trafikerar stadens gator. De är i allmänhet blå, men i dessa marknadsanpassade tider, kan en se ut hur som helst. Spårvagnarna har till en viss del en ypperlig service, de bjuder på en gratistidning, 'Metro' till läshungriga resenärers allmänbildning. Oftast är det som bjuds ut i bladet inga nyheter, då samma material kan läsas i de tidningar som vi betalar för. Någon gång finns det emellertid även i denna bulletin något, som de är ensamma om. Ur tidningen av den 31 augusti förra året, under 'Sportkolumnen' med underrubriken, 'Man måste ta vara på kloka gubbar', kan det vara värt att rätta följande rader till eftervärlden:

*"Gideon Ståhlberg, vår gamle stormästare i schack, som helst ville bli kallad redaktör, intog för det mesta sina middagar på källaren Tennstopet i de gamla Klarakvarteren i Stockholm och där uträttade han också sitt arbete. Om man någon gång ringde dit och Ståhlberg inte var där brukade rockvaktmästaren svara:*

*-Nej, redaktören äter ute i kväll.*

*Det innebar att han i stället satt på restaurang W6 eller Gillet och spelade "tji och fem" med sina vänner, tecknaren Beverloo, Bengt Grive och några till. Otaliga gånger blev han förstås utmanad i schack. Vi var många som gick omkring med ett minibräde i bröstfickan och ville pröva våra krafter. Om Gideon på nåder nedlät sig till att spela hände det sig att han samtidigt läste Idrottsbladet. Man hade inte en chans ändå. Sedan, när man efter några drag var schack och matt, slängde han tidningen över bordet och sa:*

*-Nu ska du förhöra mig!*

*Då kunde han allt utantill. Precis alla resultat. Han hade ett sifferminne som icke var av denna världen. Men inte bara det. Gideon ägde också ett tredje öga, ett sjätte sinne som nästan var övernaturligt. Jag skulle vilja kalla det för förtrogenhetskunskap och det är nog den mest underskattade egenskapen i svenskt arbetsliv i dag, när nästan alla över 50 kastas på sophögen.*

*Förtrogenhetskunskap är, till skillnad från påståendekunskap, ingenting man kan läsa sig till i böcker. Det bygger i stället på erfarenhet, känsla och sinne för detaljer. Ett måste inte bara för schackspelare utan även för den som vill vara en duktig tränare. Människokänedom. Att kunna tolka ett röstläge, att läsa kroppsspråk, att se en ryckning i pannan eller ett nervöst ögonkast hos en bekymrad adept. Och sedan rätta sig eget agerande därefter."*

De citerade raderna var skrivna av Ulf Jansson, tidigare sportchef på Göteborgs-Tidningen och ibland även radiokommentator av ishockey.

Och nu pratas det om att världsschacket skall få vara med i det "riktiga" OS. De du Samaranch - vad sägs om OS-finalen i schack på Ullevi? Men så mycket pengar har väl inte Göteborgs stad - för oförutsedda utgifter.

Sveriges Schackförbund med dess föreningar har också en stående inbjudan att upptas i Riksidrottsförbundet.

I de mest oväntade sammanhang kan schackproblem dyka upp, till exempel på Göteborgs-Postens kultursidor. Söndagen 17 januari under rubriken "Två drag i ett", skriven av Lars Jakobson, kunde vi läsa om en författare vid namn Vladimir Nabokov (1899-1978). Han var född i Ryssland, men flyttades så småningom till USA, och var tämligen okänd tills han skrev romanen Lolita, vilken kom ut 1955. Boken blev genast mer omtalad och beryktad, än den blev läst. Så småningom blev den även filmad, omtalad även den.

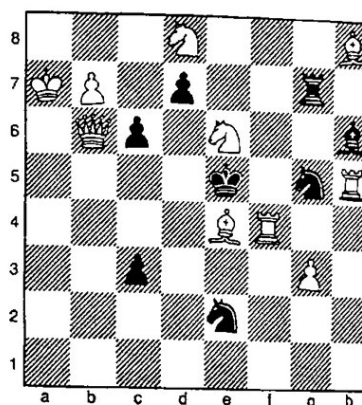
Utöver sitt omdiskuterade författarskap var han också en passionerad fjärils-samlare, en hyfsad tennis- och en bra schackspelare och försörjde sig också under en period på 40-talet genom att konstruera schackproblem.

Kultursidor kan ibland vara mycket djupa, ibland så tyngda av filosofiska betraktelser, så vi vanliga sportfånar med vissa kulturella och konstnärliga böjelser, har stora svårigheter att hänga med. Nog om detta, inga mer djupsinnigheter, här skall det nämligen bli schack.

*Artikeln i fråga illustrerades med vidstående schackproblem, som till en början kan synas vara enkel. Var dock icke för säker. Det tar en stund att komma på det rätta.*

*Vit sätter matt i två drag och b8 rekommenderas ej.*

I Göteborg har vi sedan en tid en förening, vid namn Schackkultur, som numera tillhör SSF.



Så det är väl snart dags att vi gör en egen kulturrevolution.

Spela schack är en konst säger en del.

Men vad är då konst? Det var en bra fråga säger politikerna, när de inte kan svara på densamma. Nästa fråga!

För ett tiotal år sedan var hela personalen på det arkitektkontor där jag var anställd, till New York på en studieresa för att bland annat se på arkitektur, skyskrapor bland annat. Det var på den tiden, när det ännu var högtryck i byggsvängen. Resan innefattade även besök på några välkända museum, till exempel Guggenheim Museum, som är berömt för två saker, dels sin djärva arkitektur och dels sin stora samling av 1900-talskonst.



Stor besvikelse. den välkända samlingen var tillfälligt undanstoppad och för stunden ersatt av en ultramodern utställning av en massa halmbalar i någon slags ordning eller var det möjligen oordning. Det hela kröntes av en gammal motor-cykel, som var upphängd på en vägg och som endast kunde glädja en sann knutte.

Vi förstod ingenting och ingen annan heller.

Et litet barn, alltjämt oförstörd av vuxen- världens många måsten och dogmer, hade förmodligen vänt sig till sin ömma moder med den självklara frågan: "Mamma, var har kossorna tagit vägen"?

Kejsarens nya kläder?

Under årens lopp, de har hunnit bli rätt så många nu, har jag från och till frågat de som har namn om sig att vara konst- kännare: Vad är konst och i synnerhet den moderna? Svaren har varit lika många som de tillfrågade. På ett ungefär följande – det är upp till var och en – till exempel vad man känner för stunden. *på* Var det någon som blev klokare av detta.



*Den här bilden föreställer inte en schackspelare, som just satt bort damen, utan är ett träsnitt av den världsberömda norske konstnären Edvard Munch. Konstverket, som kallas 'Skriket' finns att beskåda i Munchmuseét i den norska huvud- staden.*

Det är därför schack är en konst, de flesta, liksom jag, förstår knappt någonting!

Så nu är det alltså dags att gå med i Konstfrämjandet.

#### **Anmärkningar:**

*Ars lo'nga, vi'ta bre'vis*, latinskt bevingat ord, som betyder '**Konsten är lång, livet är kort**', tillskriven den grekiske läkaren Hippokrates (300-talet f Kr.) Uttrycket syftar ursprungligen på läkekonsten. Källa: Lexikon för konst, Stockholm 1957.

Den som är intresserad av en förklaring på vad som menas med *sport* och *idrott*, *kultur* samt *konst* kan förslagsvis roa sig med att studera Nationalencyklopedin. (Stava till detta ord är också en konst! Gult kort, minst.)

## Rankinglista Majornas SS Januari-99

Nr Namn Rankingtal

1	Gillefalk, Björn	2255	34	Nabbing, Niclas	1703
2	Arnelind, Mikael	2243	35	Tornfält, Thomas	1702
3	Bennulf, Martin	2172	36	Sernmyr, Göran	1698
4	Enström, Henrik	2138	37	Johansson, Martin	1693
5	Vainikainen, Thomas	2095	38	Abrahamsson, Jesper	1684
6	Ström, Lcif	2069	39	Fors, Klas	1670
7	Olsson, Lars	2054	40	Radtke, Klaus	1655
8	Fredin, Gunnar	2044	41	Björkqvist, Bengt	1650
9	Spolin, Lars	2003	42	Verendel, Jan	1640
10	Berg, Roy	2000	43	Lindqvist, Rune	1630
11	Torgheim, Terje	1996	44	Wiman, Carl-Olof	1626
12	Olsson, Per	1977	45	Arpi, Ivar	1616
13	Fransson, Lennart	1976	46	Rundström, Anders	1485
14	Kall, Anders	1969	47	Lejhall, Jens	1427
15	Fahlström, Kenneth	1952	48	Billing, Björn	1396
16	Sanncs, Rolf A	1943	49	Johansson, Roy	1388
17	Bohlin, Jan	1917	50	Johansson, Kaj	1348
18	Thorén, Hans	1909	51	Nounou, Jimmy	1337
19	Olsson, Bo	1884	52	Karlsson, Roine	1303
20	Lindvall, Johannes	1875	53	Björheden, Per	1258
21	Vermdahl, Lars	1875	54	Franzen, Sebastian	1257
22	Gilljam, Mikael	1875	55	Zetterlund, Anders	1237
23	Panas, Itai	1874	56	Liljegren, Hans	1236
24	Allde, Linus	1835	57	Olsson, Lennart	1228
25	Krüger, Jan	1835	58	Teiffel, Göte	1222
26	Allde, Bengt	1834	59	Hamberg, Tommy	1205
27	Bende, Tobias	1834	60	Karlsson, Oskar	1199
28	Skulason, Johann	1828	61	Lindvall, Lars	1170
29	Skogsmo, Mikael	1810	62	Fihn, Sven	1165
30	Hjaltason, Gisli	1794	63	Hamberg, Tomas	1161
31	Bergström, Allan	1764	64	Andersson, Ismael	1089
32	Asplund, Lars	1753	65	Martinsson, Karl	1087
33	Zuta, Dzevat	1706	66	Jokela, Viktor	1006

### Majornas Schacksällskap

Kennedygatan 1 A

414 73 Göteborg

Tel: 031-128778

<http://www3.tripnet.se/~hath/mss/>

Postgiro 62 80 24-2

Speldagar: Tisdagar och Torsdagar kl. 19