



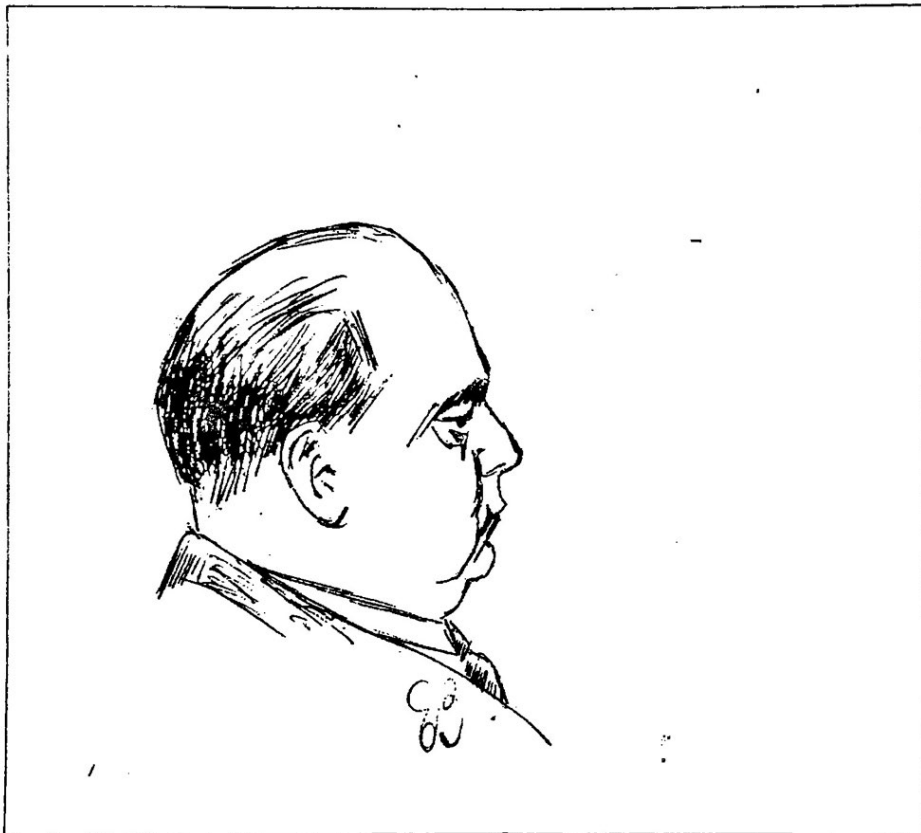
Nummer 1-1999

Majdraget



Medlemsorgan för Majornas Schacksällskap

Ars lo'nga, vita bre'vis



Gideon Ståhlberg. Teckning av Erik Börjesson.

Vårnummer-99

INNEHÅLL I MAJDRAGET nr 1 1999

2	Innehåll, MSS styrelse, Ansvarig , Red.
3	Ordförandespalten
4-	Redaktionellt
5-9	Notiser
10	Juniorsidan
11-13	Debatt: Om Schacketik
14-17	Taktik och strategi
18-27	Partiavdelning
28	Resultatbörs
29	Lite smått och gott om verksamheten
30-33	Om Schackkultur: "Ars lo'nga vi'ta brévis"
34- 35	Maratontabell: Bäst i laget
36	MSS rankinglista januari 1999

Majornas SS styrelse 1999

Ordförande:	Kenneth Fahlström	T. 14 17 71
Vice Ordförande:	Jan Krüger	T. 41 68 88
Sekreterare:	Göte Teiffel	T. 14 89 10
Vice Sekreterare:	Jens Lejhall	T. 20 68 21
Kassör:	Rolf Sannes	T. 31 55 42
Ungdomsansvarig:	Hans Thorén	T: 82 48 38
Intendent:	Kaj Johansson	T. 774 16 28
Suppleant:	Martin Johansson	T. 16 96 54
Suppleant:	Göran Sernmyr	T. 24 59 54
Suppleant:	Thomas Hamberg	T. 42 59 72

**Ansvarig utgivare för
Majdraget:
Kenneth Fahlström**

**Redaktion:
Göran Sernmyr
Göte Teiffel**

ORDFÖRANDESPALTEN

Varför händer det något på klubben ?

I förra Majdraget efterlyste jag fler funktionärer till arbetet i klubben. Några nya har tillkommit. Jan Krüger, Jens Lejhall, Kaj Johansson och Thomas Hamberg har blivit medlemmar i styrelsen. Tack för att ni ställer upp.

En ansökan om posterna som jordfräs, lövkratta och snöskyffel har inkommit. Styrelsen har ej behandlat ärendet då posterna ej är lediga. De innehas för tillfället av Gammelsmurfen. Här vill jag passa på tillfället att framföra ett Stort Tack till Carl-Olof Wiman. Vad hade MSS varit utan dig? Kanske inte ens funnits? Tack för allt du gör och alltid har gjort, det tråkiga jobb som vi andra så lätt underskattar och ofta glömmer. Ett hjärtligt tack, Calle!

Vidare vill jag framföra ett tack till alla lagledare som Bo Olsson, Jan Krüger, Jens Lejhall, Björn Gillefalk och Thomas Hamberg. Även Johan Skulasson och Johannes Lindvall m fl från tidigare år.

Den kategori som kanske förtjänar mest tack (om någon sådan kategori finns) är nog de funktionärer som arbetar med ungdomsverksamheten. På deras jobb vilar hela vår ekonomi. Lars Olsson, Hans Thorén, Martin Johansson, Börje och Oscar Karlsson, Ismael Andersson, Hans Liljegren, Thomas Hamberg samt Anders Zetterlund är värda allt beröm och tack. Men inte bara dessa.

Tacket utsträcks även bakåt i tiden till Mikael Näslunds dagar.

Som tävlingsledare har Hans Thorén, Lars Spolin och Jens Lejhall gjort strålande jobb de sista åren. Tidigare har Calle Wiman och Klaus Radke länge dragit det tunga lasset. Grupper har tränats både av Lars Spolin, Hans Thorén, och Fredrik Andersson. Alla förtjänar ett stort tack.

Utan att nämna några namn har funktionärer som kassörer, sekreterare, intendent, valbredare, revisorer, rankingansvariga m fl gjort ett stort arbete genom tiderna. Tack för er insats!

När ni läser detta skickar jag en tacksamhetens tanke till redaktörerna Göran Sernmyr, som fortsätter jobba trots hälsoproblem, och Göte Teiffel. Tidigare Majdrag har utkommit tack vare Mikael Arnelind, Martin Johansson och Jan Bolin. Även dessa bör omfattas av vårt tack.

Som en sammanfattning av mina tankar skulle jag vilja utöka mitt Tack till alla som arbetar eller har arbetat för klubben. Det är summan av allt som utträttats som gör att klubben står där den står.

Till sist men inte minst; Ett stort Tack till Annika, Lisbeth, Maria, Svanhild m fl fruar, sambos och partners. Tack för den tid Ni avstår från era män och pojkvänner. Utan ert stora förstående och tålmod skulle klubben inte kunna existera.

Tack för ordet.

Kenneth Fahlström

REDAKTIONELLT

Från Redaktionen

Efter många om och men är vi äntligen klara med det nya Majdraget. Lite försenat på grund av Görans sjukdom och Götes förberedelser inför årsmötet.

Det har varit mycket glädjande att vi har fått in så många bidrag. Vi tackar och bugar.

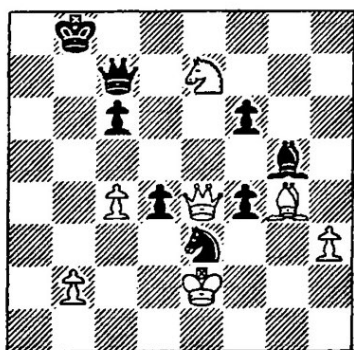
Göran tackar också för blommor och present han fick vid sjukbädden.

Läsarbrev

Till Majdragets redaktion.

Tack för ett utmärkt medlemsblad! Man har aldrig tråkig med organet i handen, som vi läsare brukar säga.

Angående partiet Krejciik-Schwartz i nr 1-98:



Från diagramställningen spelades:
1.-, Db7 2. Sxc6+, Kc7 3. De7+
Kb6. Nu borde vit ha avstått
från sin ”studieartade vändning”.

Efter 4. Dd8+ kunde den olycksalige herr Schwartz ha givit upp med gott samvete, ty matt eller damförlust (avgörande i detta fall) följer:

A. 4. -, Ka6 5. Da5++

B 4. -, Kxc6 5. Lf3+

C 4. -, Kc5 5. Dxd4+, Kxc6 6. Lf3+

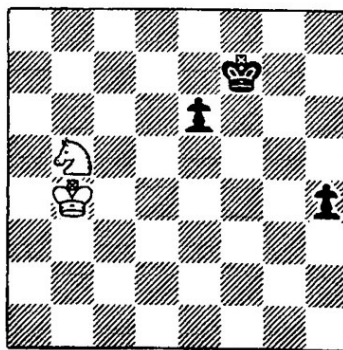
D 4. -, Dc7 5. c5+, Kb7 6. Sa5+ eller 5. -, Kxc6 6. Lf3+

Att spela snyggt är stort, att spela rätt är större.

MVH Gunnar Fredin.

En glad halvpoängare

Följande diagram och påföljande dragföljd fick vi av en ”anonym” brevskrivare. KM rond 9 mellan Rolf Pettersson- Kaj Johansson.



Svart gör sitt 40:e drag:

40. -, h3 41. Sd6+, Kf6 42.

Se4+, Kf5 43. Sf2, h2 44. Kc3,

Kf4 45. Kd2, Kf3 46. Ke1, e5

47. Kf1, e4 48. Ke1, e3 49.

Kf1, Kf4 50. Sh1, Ke4 51. Sg3+

, Kd4 52. Ke2 REMI ½-½

NOTISER

Mikael Arnelind i TV

Onsdagen den 30:e September startade kabelkanalen "Öppna kanalen" sin nya serie schackprogram. Programledare har varit Ari Ziegler och programserien beräknades att pågå varje onsdag 22.15-23.15.

Första paret ut i ett parti var två av Sveriges bästa juniorer. Svenske juniormästaren 1997 Joel Åkesson och vår egen stora talang och tillika klubbmästare Mikael Arnelind. Partiet som var ett snabbschackparti vanns av Micke. Grattis!

Några veckor senare gick det inte lika bra för MSS. I en allmän genomgång av stadens schackliv kunde presentationen av föreningen varit bättre!

MSS schackbibliotek

Som förhoppningsvis alla medlemmar vet, kan man låna schackböcker och schackvideos på klubbens bibliotek. Man skriver upp sitt namn och vad man har lånat i "gröna pärmen" på bokexpeditionen. Nytt för i höst är sex nya videoband från turneringar 1995 och att klubben köpt in ECO:s spelöppningsencyklopedi del A-D. De senare går inte att låna utan skall finnas till hands på klubben som referenslitteratur.

Lokalen

Det har gjorts en del förbättringar av lokalen under sensommaren och i början på hösten.

I stora spelsalen har Göte och Göran hjälpts åt att sätta upp ljudisolerande draperier i taket för att minska ekot.

Lars Spolin, vår tidigare ALU-antälld, har vitmålat "suckarnas gång". Lasse har tillsammans med

Calle Wiman hjälpts åt med att reparera trösklar, golvlister och golv.

Kommunen har sett till att dränera och reparera den stora trappan på utsidan upp mot Sannaskolan.

Styrelsen har skickat en skrivelse till SDN angående utrymningsvägarna e t c.

Vi hoppas att Du gillat och uppskattat förändringarna. Har du idéer och förslag så hör av dig till Kaj Johansson, vår nye intendent.

Vem är det på fotot?

När Du tittat upp från brädet har Du kanske fått syn på fotona som sitter upphängda på väggen i lokalen.

De är en del i Majornas Schacksällskaps kulturarv. Många har undrat vilka gubbar som är fotograferade och när bilderna är tagna. Om du riktigt gärna vill ha reda på vilka dessa gamla kämpar är, kan du försiktigt ta ner tavlan och läsa på baksidan. Men glöm inte att vårda tavlorna väl och hänga upp dem på rätt plats igen. Vi måste vårda vår klubb och varandra.

Vart tog dörren vägen?

Förra hösten d v s för ett år sedan hjälptes 5-6 man åt att försla den 250 kg gamla skyddsrumsdörren ut från lokalen. I ett år har den legat utanför och skräpat. Det har oroad en del att skolbarnen skulle kunna skadas. De hade nämligen försökt att välta runt dörren en gång redan. Rolf Sannes fixade en transportbil. En regnig fredagsförmiddag hjälptes några medlemmar åt att baxa iväg den "grymmetunga" järndörren ner för backen och upp på bilflaket. Det var med stor lättnad, både fysiskt och psykiskt vi såg "eländet" försvinna i ösregnet.

Internetmatchen

Klubben har spelat sin första konsultationsmatch via internet. Denna historiska match gick av stapeln den 27/10-98. Det var många som hade samlats i spellokalen och partiet mot Falkenberg slutade remi. Partiet finns i partispalten.

Klubbmästare 1998

Gunnar Fredin vann KM 1998 genom att vinna mot Kennet Karsson. 3-1 i matcher. Grattis! Partier kommer i nästa Majdrag.

Korrschack

Många av Majornas SS medlemmar spelar korrschack. Några av våra bästa är i farten och spelar i turneringen BSTT VI, d v s Baltic Sea Team Tournament nr 7. Det är en turnering för landslag kring Östersjön. MSS har med tre deltagare i "Sverige väst" (ELO medelranking 2331). Varje lag

innehåller femton deltagare och de spelar 14 partier var.

På andra bord har Jan-Olof Forsberg tagit 5p på 9 partier. På sjätte bord är Jan Bohlin obesegrad och tagit 6½p på 10 partier. Slutligen på tolfte bord har Kenneth Fahlström 3½p på 5 partier.

Årsmötet

Gick av stapeln den 26:e Januari. Cirka tolv personer hade tagit sig dit. Inte illa! I styrelsen invaldes tre nya ledamöter och det blev lite omstuvningar på posterna. Ekonomin är under kontroll och lokalfrågan skall tas upp till diskussion i SDN. Medlemsavgiften blir oförändrad.

Den nya styrelsen

För den som missade årsmötet, det var som vanligt några stycken, men den positiva minoritet som var där valde följande tappra, vilka skall leda vår förening under 1999:

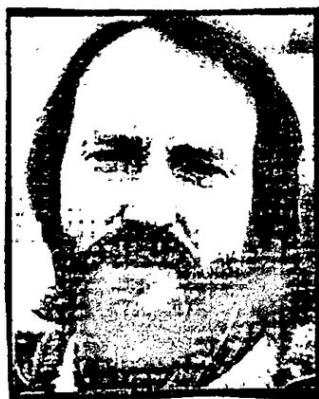
Ordförande	Kenneth Fahlström
Vice ordförande	Jan Krüger
Sekreterare	Göte Teiffel
Vice sekreterare	Jens Lejhäll
Kassör	Rolf Sannes
Intendent	Kaj Johansson
Ungdomsledare	Hans Thorén
Suppleanter	Martin Johansson Göran Sernmyr Thomas Hamberg

Som synes en bra blandning av gammalt och nytt, där medelåldern stannar på 40 år.

Vem är "Röde Börje"?

En rubrik vi kunde se över en artikel i "Vi Majbor", lokaltidningen för de västra stadsdelarna, i dess decembernummer förra året. Artikeln handlade om Börje Carlsson som från januari i år är ny ordförande i Stadsdelsnämnden, (SSN) Majorna. Den allmänbildade schackspelaren ser genast att artikelns huvudperson är den Börje som är medlem i det synnerligen förnämliga, sportiga, kulturella och mycket konstnärliga Majornas Schacksällskap. Sedan många år också en uppskattad tränare för de blivande schackmästarna, som träffas på fredagarna.

I nästa utgåva av detta blad, som planeras att ligga färdig till höstsäsongens start, kommer det en intervju med honom.



Det här är röde Börje, men i vår så färglösa tidning visad i en något svartvit framtoning.

Schackträning

Har pågått på lördagar under hösten. Två träningsgrupper har varit igång. Lasse Spolin har tränat spelare med

ranking under 1800 och IM Rickard Winsnes har tagit sig an klubbens toppspelare

Efter vad vi hört är alla nöjda med arrangemanget och verksamheten kommer att fortsätta.

Vårmästerskapet

Startar den 25/2 och spelas över sju ronder, Monrad. Turneringen blir en tematurnering med en bestämd öppning varje rond. Öppningen bestäms genom lottning av femton förutbestämda öppningar.

Speltiden blir en timme per spelare och parti och varje rond spelar man två partier mot samma motståndare. Ett parti som vit och sedan ett som svart.

Öppningarna blir:

A 1. b4, **B** 1. f4, **C** 1. e3, **D** 1. Sf3,

E 1. e4 d5, **F** 1. e4 e5 2. f4 d5,

G 1. d4 d5 2. c4 e6 3. Sc3 f5

H 1. e4 e5 2. Sf3 Sc6 3. l.b5 f5

I 1. e4 e5 2. Sf3 Sf6 3. d4 Sxe4

J 1. d4 c5 2. d5 Sf6 3. c4 e5

K 1. e4 e5 2. Sf3 Sc6 3. d4 exd4
4. c3 dxc3

L 1. e4 c5 2. Sf3 e6 3. d4 cxd4 4. c3
dxc3

M 1. d4 Sf6 2. c4 e5 3. dxe5 Sg4 4.
Lf4 Sc6

N 1. e4 e6 2. d4 d5 3. Sc3 Lb4 4. a3
Lxc3 5. bxc3 dxe4

O 1. e4 e5 2. Sf3 Sc6 3. Lb5 a6
4. La4 Sf6 5. 0-0 Sxe4 6. d4 b5
7. Lb3 d5

Tävlingsledare blir Jan Krüger och Kaj Johansson.

Var positiv

Föreningens sekreterare har ibland påståtts vara negativ. För bland mycket annat har han haft synpunkter på medlemmarnas dåliga moral när det gäller att göra rätt för sig, till exempel att betala in sin medlemsavgift. Men han har tänkt om, i synnerhet efter schackprogrammet 'Öppna kanalen', den lokala TV-kanalen, där han påstods vara en nejsägare. Efter detta har han numera enbart en positiv framtoning. Vad sägs om följande yttrande: "detta är otroligt, av de 112 medlemmar som var registrerade i föreningen vid senaste årsskiftet, hade hela 108 betalt sin avgift. Är inte det fantastiskt!"

Ett föredöme

Vid vårt årsmöte 26 januari bestämdes medlemsavgiften för 1999, som framgår av bilaga. Efter mötet steg Klas Fors fram till kassören och betalade sin avgift för innevarande år. Utan anmaning! Vilket föredöme! En man att verkligen se upp till.

Mera positivt

Göteborgs-Posten utlyser på sin schackspalt till varje jul en tävling kallad 'Schacknötter'. I densamma brukar företrädesvis etablerade schackspelare delta. Den senaste tävlingen var tydligen svårare än vanligt för som det hette om tävlingen att den: "krävde sina offer, och vållade större problem än vad vi hade förväntat oss." Tio frågor skulle besvaras och när svaren genomgåtts visade det sig att av de sex pristagarna, var två av dessa

medlemmar i Majorna, nämligen Henrik Teiffel, som belönades med 100 kr medan Gunnar Fredin fick nöja sig med en trisslott för sveda och värk. Dessutom var det en kvinna !!! i Borås, vid namn Dagmar Mattsson, som också fick en liknande lott för sina stora svartvita kunskaper. Det ni damer, börja spela schack. Nöj er inte enbart med att vara den starkaste pjäsen såväl på brädet, som vid sidan om, utan sätt er mangrant (förlåt) vid detsamma.

Café Stjärnan

Var i början av seklet ett nykterhetscafé på Allmänna vägen. I det jubileumsnummer i samband med vår 90-åriga tillblivelse i november 1997 påstods detta café ligga på Allmänna vägen 5. Denna adress har emellertid en del ställt sig något tvivlande till. Kanske med all rätt enligt nedan.

I vår stadsdel finns en annan förnämlig förening vid namn 'Gamla Majgrabbar', i vilken en av våra skriftställare är medlem med nr 480. Denna förening ger strax före varje jul ut en tidning med artiklar och bilder om det gamla Majorna. I den senaste utgåvan fanns det en bild, förmodligen från något av detta sekels första decennier, som visar ingången till 'Nykterhets Café Stjärnan' i hörnet av Allmänna vägen och Gamla Koopmansgatan. Denna gata, liksom de låga trähusen, är sedan länge borta och ersatts av ett femvånings bostadshus i gult och rosa tegel. Den del av det nya huset

som ligger mot Allmänna vägen har nummer 28-32 och är kvartersgranne med Majornas vuxengymnasium. Till nästa utgåva hoppas redaktionen ha lyckats lösa det här problemet. Svaret på frågan finns gömt i något eller några arkiv. Frågan är bara var?

Lotsgatan

är numera vår nya schackgata, för på denna klassiska gata uti stadsdelen bor numera sju, som återfinns i vår mediemsförteckning. På de klart större gatorna, som Svanebäcksgatan bor det bara sex, Kungsladugårdsgatan har fem boende medan Slotsskogsgatan har fyra. Den i särklass längsta, den 2.500 m långa, Kari Johansgatan, har fattiga två. Det är för dåligt.

En följdfråga blir då, hur många av våra medlemmar bor egentligen i Majorna? Ett mycket intressant spörsmål! Och hur många är födda i stadsdelen? Männe är inte detta en fråga för någon av föreningens alla samhällsvetare?

Detta var allt om tråkig statistik.

Städning

Det skulle vara väldigt roligt om någon tar initiativ till att torka av golven ibland. Det är väl inte enbart intendenten och den ungdomsansvarige som skall syssla med det? Även "vanliga" medlemmar välkomnas att ta ett tag med sopborste och skursvabb. Det känns mycket bättre om *alla hjälps åt* att skapa trevnad! Eller?

Jacques Georget

är en av flera förhoppningsfulla som deltar i juniorverksamheten. Han har som synes franskt påbrå och förnamnet uttalas följaktligen schack. Anmärkningsvärt är också att det för länge sedan fanns en svensk kung som hette Bonde och var regent i tre perioder. Karl Knutsson-Bonde, var namnet och kungabeteckningen blev Karl VIII. Han föddes troligen 1408, schackades tre gånger, varvid han tvingades avgå för att slutligen mattsättas 1470, när han slutligen lämnade denna jämmerdal.

Det finns många namn på kung, dam och matt och till och med en som heter Löpare. Och själva har vi en med efternamnet Tornfält. Så det så!!

Kommande tävlingar

- VM-tematurering 25/2, 4/3, 11/3, 18/3, 25/3, 8/4, 15/4.

Anslag på klubben. Start 18.30 !!

- Schock-KM 16/3.
- Allsvenskan 28/3,
- Allans Vårblxt 6/4 sista omgången.
- Svenska Cupen kval 24-25/4
- Lagblxt-DM 6/5
- Vårfestblxt 7/5
- Göteborg Open 22-24/5
- Västhisnen 12-18/6
- SM Lidköping 3-18/7
-
-
-
-

JUNIORSIDAN

Flick-DM 1998

Tio tjejer från Majorna deltog i flick-DM 1998 och det gjorde de med den äran.

I lågstadieklassen segrade Lisa Kristiansdottir med 6 p av 7 möjliga! Lisa har spelat schack i cirka ett år och kommer nog att fortsätta visa framfötterna. Var så säkra. Stort Grattis Lisa!!!! Bravo!!!

I mellanstadieklassen kom tio spelare till start, varav fem kom från Majornas SS. Ebba Gyllenhak överträffade allas förväntningar och blev 2:a. En kul skräll. Klassen vanns säkert av Hanna Svensson från Lundby. Den enda som tog poäng på Hanna var just Ebba, som tog chansen när motståndaren spelade för hårt på vinst.

För fina insatser svarade också Suvi Panas, Jonna Rickardsson och Julia Vinsa-Jörnulf.

Majornapokalen 1998

Årets upplaga av Majornapokalen den 5/12 samlade ett rekordstort startfält. 118 knattar ställde upp till spel om det åtråvärda priset!

Annedalsskolan segrade överlägset i tävlingen om bästa skola och tog första inteckningen i vandringspriset.

Bäst av Majornaspelarna var Julia Vinsa-Jörnulf som tog en tredjeplats i gruppen föddal988.

Den enskilt roligaste händelsen var att Frölunda Schacksällskap kom till spel med fyra deltagare.

"Ny" ungdomsansvarig i MSS styrelse

Hans Thorén har, har efter en tid som vice ordförande, gått tillbaka till sin gamla post som ungdomsansvarig i styrelsen. Lars Olsson som innehade posten tackar för sig och vi tackar Lars för hans oppoffrande arbete!

Hans Thorén är även sammankallande i Göteborgs Schackförbunds ungdomskommité.

Kommande Tävlingar

Mars:

2-3	Skollags-DM kval
5-7	Flick-SM Lund
9	Skollags-DM Final
20	Talangjakten Gbg

April:

10	Schackåttan Bara??
17-18	Knatte-DM
24-25	Talangjakten Sverige

Maj:

1-2	Skollags-SM semi
8	Schackfyran
15-16	Kadettallsv. kval
29-30	Skollags-SM Final

DEBATT

Av Göran Sernmyr

Schacketik

Schacketik??? Vad är det och vad skulle det vara bra för? Etik är ett alltför omfattande ämne för att tas upp på en eller ett par sidor. I stort handlar det om vilka normer vi har, hur vi förhåller oss till varandra, om våra handlingar och vilka konsekvenser de får.

Vad som är viktigt är att etik och moral inte är något statiskt. Det förändras hela tiden och det gäller för oss att hänga med och vara delaktiga. Hur skall vi bete oss mot varandra och vad menar just jag med god etik och moral? Hur visar jag den för mina lagkamrater i min klubb? Hur fostrar vi våra juniorer? Hur vill jag själv bli behandlad och bemött? Det kanske är frågor som tål att tänkas på även för en schackspelare.

För några decennier sedan satte vår dåvarande ordförande upp några regler för MSS lagspelare. Tycka vad man tycka vill om regler men de finns där alltid. Om inte tryckta så finns de dolda under ytan, s k inofficiella. För min egen del så ser jag hellre att de kommer upp i ljuset så att alla kan få tillfälle att granska, diskutera och ta ställning till dem. För mig är det en bl a en demokratifråga och vår klubb skall ju ,som bekant, stå på en demokratisk grund. Titta upp från brädet en stund. Vad tycker Du? Diskutera gärna med din

klubbkompis. Allt består inte enbart av rutor och pjäser.....

Efter att ha läst Eriks bud tyckte jag att de var värda att tryckas än en gång. Våren-98 var ju inte någon större succé för MSS lagmaskin och en och annan har säkert att lära av Erik Börjessons gamla klokskap (Inte minst jag själv). Språket har några år på nacken så juniorerna kanske inte hänger med i "tugget". Därför har redaktören lagt till en och annan förklaring inom parentes. Läs nu och begrunda. Vad är Din åsikt ?

Erik Börjesons lagspelarkatekes

Första Budet

Har Du lovat att komma till en match och blir ur stånd att infria förbindelsen (hålla löftet), meddela detta i god tid. Kom alltid i god tid före matchens början. Tänk på den arme kamrat som offerar sig som lagledare. Han kanske även är tvungen att spela med i laget. Skall han då för Din skull tvingas låta tankarna ängsligt kretsa kring: Kommer? Kommer ej? Kan det bli så kringelikring i hans arma skallemeja att han inte förmår att göra sitt bästa vid brädet (Lagledaren tappar koncentration och riskerar att förlora sitt eget parti). I så fall är det DU, fastän indirekt, som har åsamkat laget försämrad poängskörd.

Andra Budet

Ha som utgångspunkt, när Du börjar ett parti, att Du skall vinna. Har Du en invecklad, svärbedömd ställning utan skönjbar avsevärd fördel och motståndaren bjuder remi, acceptera som regel. Om det inte är så att lagsegern hänger på att Du måste vinna. I så fall skall du svepa fram som en äkta lagpjäsare för fulla segel och söka föra skutan i hamn. (Istället för att ta remi skall Du ge järnet och försöka vinna ditt parti och säkra lagvinsten). **Motståndaren får inte vinna !**

Tredje Budet

Chansa aldrig. Kafélir och skojarpartier har sin stil, partier och lagmatcher sin. I förra fallet är man ute för att roa sig. I det senare för att göra en arbetsprestation för klubben och laget. Du får inte räkna med annat än att motståndaren märker Dina planer och gör det bästa draget och att just det draget kan förvandla chansen till kullerbytta. Därav kan förutom Din egen kanske onödiga nolla även åstadkomma förlust även för lagkamraten som observerar Ditt elände och blir modstulen. De psykologiska faktorerna spelar stor roll i lagmatcher. Vet lagets medlemmar att de kan lita på varandra, får hela laget "råg i ryggen".

Fjärde Budet

I lagmatcher ger man inte upp ett parti förrän man satts matt. Detta är inte vackert men det tillhör lagspelets taktik. Hur dålig ställningen än är, kan det plockas fram en remi eller

rent av en vinst ur den. Gnugga. gno och gnid.

Femte Budet

Tag både vinst, remi och förlust med upphöjt lugn. Inget övermod i medgången, ingen ynkedom i motgången.

Sjätte Budet

Ekonomisera med tiden. Slösa inte tid på självklara drag och se noga till att Du inte då och då glömmer klockan. Tiden är ett viktigt och avgörande inslag i schackpartier. Betydelsen av rätta handhavandet av klockan kan icke för mycket belysas och predikas.

Sjunde Budet

Tro aldrig att Din vinst är klar, därför att Du har materiell övervikt eller tycker Du har en överlägsen ställning. Många, alltför många schackpartier har förlorats i onödan p g a den inställningen. Ett schackparti har vunnits först när motståndaren givit upp.

Eriks avslutningsord

Ett lag vars medlemmar ärligt och helt går in för att efterleva ovanstående självklara och ofrånkomliga budord, svetsar ihop sig till ett kämpande kamratgäng, där var och en litar på sig själv och de andra, i vetskap om att var och en gör så gott den kan. Ett sådant lag är effektivt och farligt för sina motståndare.

Kloka ord av en hedersman !! (GS)

Korta etiska regler för schackspelare

- Tänk på ditt uppförande. Var alltid ärlig och artig mot din motståndare.
- Rör aldrig vid en pjäs innan Du flyttar. Rörd pjäs är alltid förd pjäs.
- Måste Du ställa en pjäs tillrätta, säg alltid i förväg "j'adoube"(Franska "jag rör")
- Låt bli att peka på rutorna medan Du tänker. Det stör motståndaren.
- Ta aldrig tillbaka drag. Be aldrig Din motståndare att få göra om draget.
- Lämna inte remibud i tid och otid. Man får lämna högst tre remibud/parti.
- Visa inte Din motståndare att Du är otålig även om han/hon tar lång tid på sig. Sitt lugnt kvar eller lämna bordet försiktigt.
- Beklaga Dig inte eller kom med bortförklaringar om du förlorar. Skaka hand med Din motståndare och gratulera till vinsten.
- Sitt inte och vagga med kroppen eller gör något annat som kan störa Din motståndare.
- Kommentera inte partiet under spelets gång.
- Var tyst eller tala lågmält i alla spellokaler.
- Ställ alltid upp pjäserna på sina platser efter avslutat spel.
- Fuska aldrig. Ge aldrig eller ta emot råd ifrån andra under partiets gång. Det är absolut förbjudet att använda schackböcker, tidningar,

fusklappar eller datorer under partiets gång.

- Lär Dig spelreglerna och följ dem.
- Skräpa inte ner i spellokalen utan plocka upp efter Dig. Det är väl inte meningen att någon annan skall plocka upp skräpet efter Dig?

Hur behandlar vi nykomlingar?

Detta är en sann historia om MSS, hösten -98. Jag hörde den av en bekant som i sin tur hade en vän som sökt sig ner till klubben.

"Kompisen hade lust att börja att spela i en schackklubb. Han hade fått nys om MSS och tog mod till sig och gick ner en höstkväll. Inne i lokalen var det fullt med folk som analyserade partier och pratade med varandra. Nykomlingen vandrade runt och småkikade. Han sa inget, för han ville inte störa och ingen talade med honom heller. Alla var bara intresserade av rutor och pjäser. Nykomlingen kände sig inte speciellt välkommen och försvann ifrån lokalen."

Det känns inte speciellt bra att höra sådana här saker. Borde vi inte bli bättre på att ta hand om nya medlemmar eller andra som söker sig till klubben? Hur vill Du bli bemött? Nästa gång Du ser ett nytt ansikte på klubben: **Visa omtanke !!!**

- Titta upp ifrån brädet, presentera Dig och önska personen välkommen!
- Se till att han/hon får någon att spela med. Informera personen om verksamheten.

Alla skall känna sig välkomna !

TAKTIK OCH STRATEGI

Av Lars Olsson

Spela mot din motståndare

Alltför ofta hör man schackspelare klaga över att de förlorat på grund av att de inte "hittade det bästa draget" eller att de hade vunnit om de "haft tid att räkna". Mitt intryck av dessa spelare är att de ofta fokuserar för mycket på att försöka hitta det OBJEKTIVT bästa draget när de spelar. Det låter kanske som en självklarhet att det objektivi bästa draget alltid är det bästa draget, men mina erfarenheter är istället att det bästa draget är det som leder till vinst (eller till remi om man nu har lite lägre ställda mål). Många spelare uppnår helt enkelt inte sitt maximala resultat på grund av att de satsar för mycket tid och energi på något väldigt abstrakt (det 'bästa' draget) istället för något mer konkret, nämligen ett drag som kanske bara leder till en lika ställning för tillfället, men som i det långa loppet ändå är det avgörande för partiet.

Naturligtvis kan man inte enbart lasta den enskilda schackspelaren för detta. I de allra flesta schackböcker jämförs drag med matematisk precision så att man kan spela den "bästa" varianten i den "bästa" öppningen. I många fall går detta till överdrift och man spelar de första 25 dragen direkt ur boken. Utgången av dessa partier avgörs ofta av vem som har läst på bäst, inte av vem som är den skickligare schackspelaren. Förloraren spelade inte

den "bästa varianten" och förlorade därför.

Vad skall man då göra för att bryta denna trend och istället börja spela riktigt gammalt hederligt romantiskt SCHACK? I sin bok "Chess for Tigers" (finns även i svensk översättning "Bli oslagbar i schack – en tiger vid brädet") föreslår engelskfödde IM Simon Webb en radikalt annorlunda inställning till hur man spelar schack och hur man gör för att maximera sin spelstyrka. Webbs resonemang går ut på ungefär följande.

- Varje schackspelare är unik och har både starka och svaga sidor i sitt schackspelande.
- En schackspelare har större chans att vinna om han eller hon får möjlighet att använda sina starka sidor.
- En schackspelare som tvingas använda sina svaga sidor kommer att spela sämre, inte bara av brist på kunskap inom området, utan även av rent psykologiska skäl.

Webb ger även en hel del tips om hur man skall bemöta olika typer av motståndare. Jag har några gånger använt Webbs idéer om att anpassa sitt spel efter motståndarens antagna svagheter och jag måste säga att

resultatet har varit väldigt intressant. Partiet nedan (som spelades under sammandraget i Allsvenskan våren 1998, är ett exempel på en dylik strategi.

Situationen inför sammandraget var dystert. Majorna skulle med stor sannolik åka ur division 1 om vi inte vann alla de tre återstående matcherna stort och dessutom fick lite hjälp genom osannolika resultat i några av de andra matcherna. Eftersom vi inte hade något att förlora fick vi ordern av lagledare Bosse: Spela på vinst!

Vår första match var mot Västervik, vilket på papperet skulle vara vår "lättaste" match. Själv spelade jag på bord 5 och det innebar att jag skulle möta Håkan Sternlund, en gentleman som varken jag eller någon av mina lagkamrater visste något om. Enligt Webb finns det några riktlinjer man kan gå efter om motståndaren är okänd. Ett bra riktmärke brukar vara åldern:

- Är spelaren äldre brukar han/hon vara duktig på öppningar som funnits länge. Han/hon brukar även vara riktiga klippor på slutspel, så oftast bör man inte ge sig in i "enkla" slutspel od. Bästa medicinen brukar vara komplicerade ställningar med mycket pjäser. (Äldre spelare "räknar" i allmänhet långsammare (Men absolut inte sämre!)).
- Yngre spelare är duktiga på att räkna, men tappar ofta bort sig om man lurar in dem i någon okänd bivariant. Dessutom är de flesta

yngre spelare dåliga på slutspel och kan ibland till och med förlora klara vinstställningar i detta stadium av partiet.

Tyvärr var inte åldern något bra riktmärke för min motståndare. Han var i trettiofemårsåldern, vilket innebar att han antagligen hade hunnit absorbera en hel del spelöppningsteori, men troligen även höll sig ajour med med nya rön inom de varianter han spelade. Han såg också ganska "tråkig" ut, vilket antagligen betydde att han var typen som kunde mycket inom sitt område men som ogärna gick utanför det. Detta antydde att det bästa antagligen var att försöka spela någon ovanlig variant och inte låta honom bestämma öppningsvalet. Dessutom bestämde jag mig för att spela ganska aggressivt. Orsaken till detta var att jag intalade mig själv att min motståndare vara vad Webb kallar en "heffaklump", det vill säga en spelare som rent "objektivt" sätt är en bättre schackspelare än du själv. Hans ratingtal stödde knappast denna teori, men jag ansåg ändå att den bästa planen var att satsa på en vild, obalanserad ställning. Lyckades jag genomföra denna plan? Här kommer partiet...

**Håkan Sternlund, Västerviks ASK
Lars Olsson, Majornas SS**

1. c4

Fördomarna besannas med en gång. Jag tycker att Engelskt är både tråkigt och svårspelat, varför jag vanligtvis försöker länka över i andra öppningar.

1... Sf6 2. Sc3 e5 3. Sf3 e4 4. Sg5 b5

Den så kallade Bellon-gambiten är rätt spännande men i grund och botten osund. Svart offerar en bonde för att få ett starkt centrum och utvecklingsförsprång.

5. Sxb5

Efter cirka 30 minuters betänketid bestämde sig min motståndare för att anta gambiten. Redan här stod det klart att jag lyckats med mina intentioner att lura in honom på okända vatten. Alternativ till det valda draget är:

[5. cxb5 d5 6. d4 h6 =]

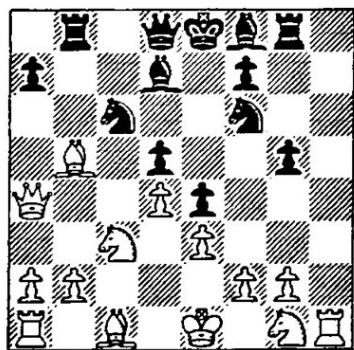
[5. Sgxe4 Sxe4 6. Sxe4 bxc4 =]

[5. d3! bxc4 6. dxe4 h6 7. Sf3 Lb7 8. e5 Se4 +=]

5... h6 6. Sh3 c6 7. Sc3 d5 8. cxd5?!

Ger svarts springare det utmärkta fältet c6. Draget ger dock vits vitfältslöparen möjlighet att komma ut. Bättre var 8. d3 eller 8. d4

cx d5 9. d3?! 9... Sc6! 10. d4 [10. dxe4 d4 11. Sb1 Sxe4 +=] **g5 11. Sg1 Tb8 12. h4 Tg8 13. hxg5 hxg5 14. e3** [14. Sh3!?] **14... Lg4 15. Da4 Ld7 16. Lb5**



[Diagram efter 16. Lb5]

16... Sb4!?

Tillåter vit att byta dam men ger samtidigt springaren tillfälle att plantera sig på d3. En annan intressant möjlighet som påpekades av min motståndare efter partiet är det brutala 16...Txb5, med följande förvecklingar:

[17. Sxb5 Sb4 += Svart hotar Sd3+ och Db6.]

[17. Dxb5 Sxd4 18. Da6 [18. Db7 Sc2+ 19. Kf1 Sxa1 20. Sxd5 Sxd5 21. Dxd5 Le6! -+ 18. Db7 Sc2+ 19. Kd1 Sxa1 20. Sxd5 La4+ 21. b3 Sxd5 22. bxa4 Sdb4 och vit är illa ute] Sc2+ 19. Kd1 Sxa1 += Svart har en merpjäs, men det är osäkert om den går att behålla.]

17. Lxd7+ Dxd7 18. Dxd7+ Kxd7 19. Kd2

[19. Ke2!? Sd3 20. b3 Lb4 21. Ld2 Tgc8 22. Sb1 Tc2 8]

Sd3 20. Sd1?

Vit är verkligen generös med extratempon till svart. Det spelade draget garderar bönderna på b2 och f2, men springaren tvingas redan i nästa drag tillbaka till sin tidigare postering. Nu förlorar han dessutom sin merbonde och får på köpet en sämre ställning där särskilt svartfältslöparens (obefintliga) möjligheter är besvärande.

20... Lb4+ 21. Sc3

[21. Ke2? Tgc8 22. Ld2 Tc2 -+]

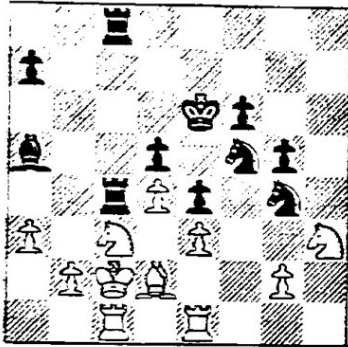
Sxf2 22. Th6 S2g4 23. Th1 Sf2 24. Th6 Ke6 25. Ke2 Sg4

[25... Sd3? 26. Sxd5 Kxd5 27. Txf6 +=]

26. Th1 La5 27. Sh3?! Sh5 28. Kd1 Sg3 29. Tg1 f6

Ställningen börjar bli lite prekärr för vit. Skall han någonsin komma ut med sina stackars pjäser?

30. Kc2 (Ld2!) Tgc8 31. Ld2
 (Äntligen!) Tc4 32. Tge1 Tbc8 33. a3
 Sf5 34. Tac1



[Diagram efter 34. Tac1]

34... Lxc3

Ett viktigt positionellt ställningstagande. Många spelare är rädda för att byta pjäser om de har en bättre ställning där materialet är lika. I det aktuella fallet tycker jag att bytet var välmotiverat och jag var dessutom ganska övertygad om att jag hade en relativt enkel vinstställning efter detta drag. Svarts springare får det underbara fältet c4 och vits löpare står bara och hotar sina egna bönder. Dessutom är det svårt för vit att undvika att byta minst ett torn, varefter det inte är särskilt troligt att han kan hålla ihop både kungs- och damflygeln.

35. bxc3 Tb8 36. Tb1 Txb1 37. Kxb1
 [37. Txb1 Sxe3+ 38. Lxe3 Sxe3+ =+]

Sd6 38. Kc2 Tc6 39. Te2 Sc4

Svart har nått sin idealställning och planerar nu att tränga in på damflygeln (a5-a4 och Tb3) och/eller på kungsflygeln (Kf5-g4-g3). Även om vit

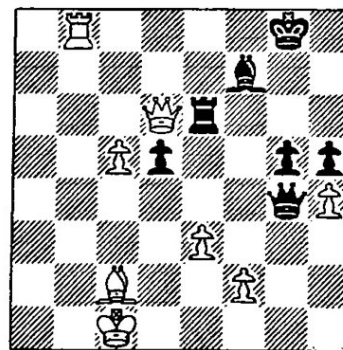
på kort sikt kan förhindra någon eller båda av dessa planer, kommer det att krävas ett mycket exakt försvar honom. Svart kan å sin sida flytta runt lite hur han vill och kan till och med kosta på sig några väntedrag utan att behöva riskera någonting.

40. Lc1 Tb6 41. Sf2 Kf5 42. Sd1 Kg6
 43. Te1 Sh6 44. Sf2 f5 45. g3 Tb7 46.
 Th1 a5 47. Tg1 a4 48. Th1 Tf7 49.
 Te1 Sg8 50. Sd1 Sf6 51. Te2 Th7 52.
 Sb2 Desperation.

Sxa3+ 53. Kd1 Th1+ 54. Te1 Txe1+
 55. Kxe1 Sc2+ 56. Kd2 a3 57. Sa4
 [Kxc2? a2 -+]

a2 58. Lb2 a1D 59. Lxa1 Sxa1 60.
 Sc5 Sg4 61. Kc1 Sxe3 62. Uppgivet
 0-1

Matt i fyra drag



Svart vid draget.

Från KM-partiet
 L Olsson-J Skulasson.