

MAJ-draget

2

MEDLEMSTIDNING FÖR MAJORNAS SCHACKSÄLLSKAP

Nr 1 — 1991

VOL I

QUO VADIS?

Den alltid lika aktuella frågan! Vart går du? Nu ställd till Majornas Schacksällskap. Vart är klubben på väg? Vad vill vi göra? Här har jag tänkt att ta chansen att redogöra för mina åsikter om klubbens framtid.

En alltid lika viktig fråga är vår ekonomi. Vad man än tycker är det den som styr. Väsentligt är därför att klubbens intäkter är större än våra kostnader och att vi i botten på på skattkistan har ett rejält sparkapital. Styrelsen bör kunna ägna sig åt klubbens verksamhet och inte som nu jaga intäkter för att debet och kredit skall gå ihop. Det är för klubbens framtid viktigt inte bara att vi får in tillräckligt med pengar utan också varifrån vi får dem. Fram till nu har våra största intäktsposter varit medlemsavgifter, startavgifter, försäljning till medlemmarna och interna lotterier. Bra vore om dessa poster kunde minska i betydelse jämfört med bidrag, externa lotterier och extern försäljning. M. a. o. mer pengar till klubbkassan från icke-medlemmar.

Hur bör då klubben se ut, med det ovan sagda i minnet? Två av de tre intäktsposterna som jag vill öka är direkt beroende av antalet juniorer. Är då ekonomiska resonemang anledningen till att vi vill satsa på juniorverksamhet? Nej! Låt mig ge er några andra skäl. Klubben behöver en framtid. Alltid! Nu när jag skriver om

den, hoppas att jag kan påverka den, likaså när vi nått dit. Framtiden kommer att vara viktig och juniorerna är vår framtid. Vi behöver inte sätta klubbens existens på spel om nyrekryteringen av medlemmar skulle avstanna. Nya medlemmar kan fostras i våra egna led.

När vi för några år sedan startade ungdomsverksamheten i klubben hördes vissa protester. Ungar med kladdiga glassar. Ungar som stimmar. Ungar som skriker. Vart tog allt negativt vägen? Vi har idag över 50 juniorer. De flesta i SIA- eller juniorgrupper, men några som börjat spela i turneringar och matcher. Med ökad spelstyrka klättrar de uppför på rankinglistan. Respektingivande motståndare, goda klubbkamrater och t. o. m. duktiga ledare. min förhoppning är att detta bara är början, de första i vars fotspår andra skall följa. Klubben behöver juniorerna, jag hoppas att de behöver klubben!

Så till det viktigaste. Vår verksamhet. Klubben är och blir vad vi gör den till. Sakta har programmet utökats. Föreläsningar, kurser, klubbtidningen du nu håller i din hand. Mer finns att göra. Vi hade ett kort utbyte med Fredrikshavn som dessvärre kom av sig. Kan någon annan dansk klubb vara intresserad? Klubben kan ordna tävlingar för icke-medlemmar, öppna turneringar och nybörjartävlingar som rekry-

KONSTEN ATT FÖRLORA NÄR DET VERKLIGEN GÄLLER!

"Årets stora sorger var andra lagets nedflyttning till division 5, den dåliga ekonomin och även den frustrerande finalförlusten i Solvallacupen". Så skrev ordförande Kenneth Fahlström i Majornas SS årsberättelse. Att känna sig utpekad som "frustrerande" är ingen lätt börda att bära. Dramat utspelades på Hvitfeldtska gymnasiet.

En helg i mars deltog Majorna med ett sexmannalag i regionkvalet i Solvallacupen. Kvalet anordnades av SS Manhem; betänketiden var som i allsvenskan. Tävligen genomfördes med ett handikappsystem, för varje divisions skillnad mellan lagen fick man en extrapoäng. Men de "högre" lagen fick segern i händelse av oavgjort. I egenskap av lagledare hyste jag en stor tilltro till vårt lags möjligheter att gå vidare. Det skulle bli Stockholmsresa, finalspel på Solvalla och — framför allt — massor med trav.

Om jag inte litade fullt på mina medspelare i laget, litade jag desto mera på mig själv. Obesegrad under säsongen som jag var skulle det här bli en värdig avslutning på schackåret. Tankar på att bli matchhjälte och V5-vinster på Solvalla hägrade.

I första ronden mötte vi Länsmansgården. Matchen spelades på fredag kväll. En viktig dansresan förhindrade mig att delta. Trots ett antal poäng i handikapp litade jag emellertid till fullo på vårt lag. Tidigt på lördagmorgonen fick jag en chock. Flera av våra spelare hade tappat poäng mot Länsmansgården, men lyckligtvis hade vi klarat oss vidare på "oavgjort-regeln" (Gunnar J och Kenneth F tillhörde syndarna).

Det blev alltså spel trots allt. I semifinalen mötte vi AK-77. Det var här eländet började. Jag tyckte i och för sig att jag spelade ganska bra, men ett idiotiskt kvalitetsoffer i tidsnöden fick förödande konsekvenser.

**Solvallacupen, bord2, Rond 2 — 17
mars 1990**

ENGELSKT

Martin BENNULF, Majornas SS
Håkan ELIASSON, AK-77

1. Sf3 Sf6 2. c4 g6 3. b3 Lg7
4. Lb2 c5 5. g3 Sc6 6. Lg2 d6
7. d4 cxd4 8. Sxd4 Ld7 9. O-O
Tc8 10. Sc2 O-O 11. e4 Db6?
12. Se3 Tfd8 13. Sc3 Da5 14. Se2
b5 15. cxb5 Dxb5 16. Sf4 Sg4
17. Sc4 Lxb2 18. Sxb2 Sge5
19. Kh1 Sb4 20. Se2 Da6

Här någonstans tycker jag att vit har en ganska klar fördel. Detta beror till stor del på svarts onödiga Db6 i elfte draget.

21. Sd4 Lb5 22. a3 Sbd3 23. a4
Sxb2 24. axb5 Db6 25. Dd2 Sbd3
26. Ta4 Sc5 27. Ta3 Se6 28. Sxe6
fxe6 29. Lh3 Dxb5 30. Lxe6+ Kg7
31. Taa1 Tc5 32. f4 Dd3 33. Dxd3
Sxd3 34. Txa7 Tc2 35. Lc4 Sf2+
36. Txf2?? Txf2 37. Txe7+ Kh6
38. Kg1 Td2 39. g4 Ta8 40. g5+
Kh5 41. Txx7+ Kg4 42. Tf7 Ta1+
43. Lf1 Kf3 44. f5 Tg2+

0-1

Mina lagkamraters goda spel medförde att jag inte behövde känna allt för stor sorg efter den "snöpliga" förlusten. Vi hade slagit AK-77 på brädet (3,5-2,5), och behövde därför inte utnyttja den poäng vi hade fått i handikapp.

Majorna hade kvalificerat sig för final och skulle möta Manhem på söndagen. Stämningen var på högvarv. Två sexmannalag möttes i en stor matsal. Publiken var fulltalig — i alla fall närmare trettio personer. Pressen var på plats. Tidningen Arbetet hade skickat en fotograf, och GT hade sänt dit Kent Jägerflod.

Kenneth med flera pessimister trodde inte att vi skulle gå vidare, men jag var klart optimistisk. Några remier och en seger och sedan skulle saken var klar.

Själv skulle jag möta Björn Andersson. Taktiken var given. Här gällde det att vinna på tid eller, i sämsta fall, utnyttja några misstag i tidsnöden.

Solvallacupen, bord2, Rond 3 — 18 mars 1990

SICILIANSKT

Martin BENNULF, Majomas SS

Björn ANDERSSON, SS Manhem

1. g3 g6 2. Lg2 Lg7 3. e4 c5
4. Sc3 Sc6 5. d3 d6 6. Le3 e5
7. Dd2 Sge7

Teorin rekommenderar här 7. — Le6. Partiet Hort-Tal, Wijk an Zee, 1968 fortsatte: 8. f4 Sge7 9. Sf3 Sd4 10. O-O O-O 11. Tae1 Sxf3+ 12. Lxf3 Dd7 med ungefär lika spel.

8. h4! —

Detta drag var den psykologiska räddningen efter partiet. Jag kunde i alla fall tänka: "jag hittade ju h4". Teoretikerna

menar att detta drag ger vit möjlighet att erövra initiativet. De menar att svart bör svara 8. — h5 med fortsättningar som t ex 9. Sh3 Sd4 10. f4! Lxh3 11. Txx3 Dd7 12. Th1 Tb8 13. Df2 b5 14. Tf1 (Ciric-Kozomora, Sarajevo, 1968) med en liten fördel för vit.

8. — Sd4?! 9. h5 Tg8!?

Björn insåg att svart får problem när han underlät h5 och försöker hitta på något. Jag tror i och för sig inte att hans två sista drag är särskilt bra, men de fick mig att komma av mig.

10. h6? Lh8

Mitt tionde drag var inte alls bra — jag hade i detta läge svårt att finna en bra plan. Taktiken var dock framgångrik. Björn hade använt en och en halvtimme för de tio första dragen. Själv hade jag använt en knapp timme — tidsnöden och därmed förknippade läckerheter kröp allt närmare.

11. O-O-O Le6 12. Lxd4? cxd4

Svart har klar fördel.

13. Sd5 Lxd5 14. exd5 Db6 15. Se2 O-O-O 16. Kb1 Kb8 17. a3 Tc8 18. Db4 Dc5 19. Dxc5 Txc5 20. c4 dxc3 e.p. 21. Sxc3 f5

Jag är utspelad! Den svarta ställningen är vunnin. Men klockan! Björn hade här elva minuter mot 37 för mig fram till dragkontrollen vid fyrtionde draget.

22. f4 exf4 23. d4 Tc7 24. Sb5 Td7 25. gxf4 Sc8 26. The1a6 27. Sc3 Te7 28. Txe7 Sxe7 29. Kc2 Sc8 30. Kd3 Te8 31. Se2 Lf6! 32. Sg3 Se7 33. Tf1 Sg8 34. Th1 Kc7 35. Lf3 Le7! 36. b4 Lf8 37. a4

Lxh6 38. b5 axb5 39. axb5 Te7
40. Se2 Lf8

Björn klarade tiden utan att göra bort sig — han hade tvärtom så gott som säkrat segern. Fördelen hade blivit större — resten var en tekniksak som det brukar heta. Läget i matchen som helhet var också rätt dyster i detta läge.

41. Ta1 Sf6 42. Ta8 Te8 43. Ta2
Lh6 44. Tb2 Kb6 45. Tb1 Ta8!
46. Te1 Ta3+ 47. Sc3 Lxf4

Nu är uppgivet "det naturliga draget" för vit, men varför inte kämpa ett tag till?

48. Te7 h5 49. Te6 Sg4 50. Txg6
Sf2+ 51. Kc2 h4

Bara två partier kvar — Björn Sandberg har ett förlorat tomslutspel mot Karl-Johan Moberg och min egen ställning är hopplös. Vi behöver dessutom en poäng tillsammans.

52. Te6 h3 53. Kb2 Ta8

Plötsligt får jag höra att Björn S klarat remi, och en viss ljusning börjar skönjas i mitt parti — jag har en plan. Och Björn A:s klocka börjar närma sig tio minuter kvar igen. Varför inte försöka fånga den svarta kungen på b6?

54. Te2 Lg3 55. Kb3 h2 56. Kb4
Sd3+?

56.— h1D vinner.

57. Kc4 Sf4 58. Te7 Tc8+ 59. Kb3
Lf2 60. Sa4+ Ka7

Här har jag tjugo minuter mot fem kvar och Björns vinst är inte lika klar längre.

61. Th7! Lg1 62. b6+ Ka6?
63. Th4 Sd3

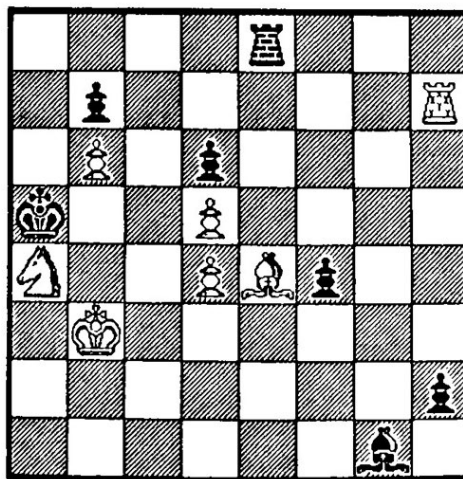
Enda draget som klarar sig ifrån att bli matt (Kb4 följt av Le2 hotar), men det förlorar pjäs. Nu är det jag som står på vinst.

64. Le2

Här såg den tidsnödsplågade Björn Andersson klart besvärad ut, han hade missat detta drag. Publikens tryckte på runt brädet. Med drygt tio minuter mot två och pjäsvinst på gång tycktes min vinst vara elementär. Kenneth yttrade de bevingade orden "tur att det är Bennulf — han klarar av sånt här" till oroliga majorna-supportrar. Han funderade allvarligt på att ringa SJ och beställa tågbiljetter — Stockholm here we come. Tyvärr drabbade stundens allvar mig.

64.— Ka5 65. Lxd3 f4 66. Th7
Tb8 67. Le4 Te8

Här börjar det snurra till sig. Istället för att i lung och ro utnyttja mitt tidsövertag till att tänka får jag för mig att spela fort och utnyttja Björns tidsnöd — ett nybörjarfel. Kan jag inte göra honom matt om jag



Bennulf-B. Andersson, Ställning efter 67.—
Te8

tillåter hans fribonde att gå i dam? Raskt spelade jag vidare (68. Ld3 Te3? 69. Sb2! vinner, 68. — Tb8 så finns ju, minst, 69. Le4 med remi).

68. Txb7?? Txe4 69. Ta7+ Kb5 70. b7 Te8 71. Ta8 h1D!

(och svart vann efter många snabba drag)

Efter detta tillåter inte mitt protokoll några vidare rekonstruktioner. Men Björn får till slut dam och bonde mot torn och hann i god tid avgöra (ett streck var kvar på klockan). Claes R. Nilsheden jublade så att taket lyfte. Ove Kinnmark undrade vad

som hänt. Varken jag eller Björn kunde ge ett vettigt svar, men jag var väldigt besviken.

Efter gemensam klubbmiddag på kinesresturang med tröstande drycker och delvis tröstande lagkamrater klarade jag av att lugna ned mig. Men friden blev inte lång. De närmaste dagarna frågade alla arbetskamrater, som normalt inte tar upp ämnet, "spelar du schack"? och såg oskyldiga ut. De hävdade att Arbetets fotograf hade lyckats få med mig på bild, eller var det Mikael som skvallrat? Dessa kamratliga påminnelser kändes som knivar i mitt brustna schackhjärta. Ja, ja vi tar dem väl nästa gång.

Martin Bennulf

LOKALFRÅGAN OCH DESS HISTORIA

av Erik Börjesson

Lokalfrågan har för schackklubbar i alla tider varit det stora problemet och många av stans klubbar har under åren fått lägga ned verksamheten på grund av lokalbrist.

Lokaler har nog funnits, men ekonomin har i regel inte varit så bra att man har kunnat hyra de lokaler som stått till buds.

Även förbundet har åtskilliga gånger fått flytta fram och när vi fick Schackspelets Hus trodde väl de flesta att nu är frågan löst, men säg den lycka som varar beständigt. Huset är i farozonen och det gäller att på sikt söka något nytt.

På 40-talet höll förbundet till på Arbetsareföreningens lokaler på Mellangatan,

men när lokalen skulle rivas flyttades lokalen till danslokalen Herzia på Smedjegatan.

Förbundet hyrde av Björkmans dansinstitut och disponerade lokalen vissa kvällar i veckan, övriga kvällar var det dansskola. Åtskilliga göteborgare har här tagit sina första danssteg. En episod från tiden på Herzia tål att berättas. Vid en SM-kongress, jag tror det var i Halmstad, kom en förfrågan om att få låna spel och klockor från Göteborg. Undertecknad, som en kort tid var sekreterare i förbundet, lånade tillsammans med intendenten Bertil Asservik en lastbil och åkte till

lokalen medtagande packlådor och träull för att packa ned önskat material. När vi stod där mitt i högen av spel, lådor och träull öppnades dörren och Björkman kom in. Han var en kolerisk herre och vi trodde han skulle explodera när han såg oss. Först stod han tyst, sedan fick vi världens utskällning. Vi hade inkräktat på hans dag och utanför stod hundratals ungdomar som ville in och dansa. Nå, allting redde upp sig, Halmstad fick sina spel och lugnet lägrade sig igen. Efter Herzia spelade förbundet en kort tid i Slöjdföreningens matsalar på Chalmersgatan, för att senare flytta och överta Schackspelets Hus.

För MSS, som så många andra sällskap, blev det olika kaféer som fick tjänstgöra som klubblokal.

Starten skedde den 12 november 1907 på kafé Stjärnan på Allmänna Vägen. Redan första halvåret flyttades till Lovéns kafé och lokalfrågan var så brännande att det i januari 1908 bildades en lokalkommitté, men tydligen gick det inte så bra för imars samma år meddelar protokolls-boken "att lokalkommittén afvlivades". Drastiskt.

Flera försök gjordes att få hyra lokaler av nykterhetslogerna på Bangatan, men utan framgång. MSS kom ursprungligen från logen Enigheten och det var inte med blida ögon man såg att de hellre spelade schack än ägnade sig åt logeverksamheten.

MSS hette första halvåret SK Enigheten men efter brytningen med logen ändrades namnet till Majornas Schacksällskap.

Det blev olika kaféer i fortsättningen och via Teatercafét, Mellangatan, NY TID:s redaktion, Arbetareföreningen och Järmtorgsgatan 7, hamnade sällskapet 1917 på Anderssons ("Svärmors") kafé på Linnéplatsen.

MSS var trots alla flyttningar relativt starka spelmässigt och erövrade många lagpris, bl. a. Döderhultsgruppen.

1921 bytte "Svärmors" ägare och det blev ny flyttning. Allékaféet på Norra Allégatan erbjöde getklubbrum tre kvällar i veckan för 20 kr i månaden, vilket accepterades med glädje. 1926 startade en schackskola, vilket var på både gott och ont. Det kom så många att lokalen blev överfylld. I en rekrytturnering som följde deltog 40 spelare. Många av dem sökte inträde som medlemmar i sällskapet. Nackdelarna var att det blev så trångt i lokalen att flera av de etablerade gick till andra sällskap (bl. a. Gideon Ståhlberg och Henric Carlsson).

1932 fick sällskapet erbjudande att hyra Folkdansarnas lokal på Sprängkullsgatan 19, populärt kallad "Sprängkullen". Hyran var 60 kr i månaden vilket var mer än dubbelt vad man betalt tidigare.

Nu fanns det plats både för turneringar och schackskola. När den femte schackskolan utlystes kom över 100 intresserade. Klädhängarna bågnade inför trycket av alla överrockar och lossnade från sina fästen.

Tyvär fick MSS bara ha lokalen ett år. Vandrigen började igen. Nästa anhalt blev Tredje Långgatan 37, i samråd med SS 23.

Min far som var intendent vid denna tid hade det jobbigt med flyttning av materialet och jag minns hur vi hjälpte honom att lasta på handkärria och transportera det till vår bostad (Södra Vägen), där det fick hysas till och från mellan flyttningarna till nya lokaler.

Dels på grund av lokalfrågan, dels de dåliga tiderna strax före andra världskriget registrerade MSS 1938 endast 21 spelare

i förbundet. Den lägsta siffran i MSS historia.

Under en tioårsperiod 1932–41 bytte sällskapet lokal 8 gånger!

Sedan blev det kafé EXPO på Nordhemsgatan och en ny tid började. Medlemmarna sökte sig tillbaka till sällskapet och även om det inte skedde något revolutionerande så blev det bättre stadga i klubben.

Under nästa tioårsperiod spelade sällskapet på IOGT/N Allégatan, Viktoriaskolan, Södra Allégatan och Vasagatan 10.

Handarbetslokalen på Viktoriaskolan var ljus och trevlig, men rökning var absolut förbjudet, vilket inte alla medlemmar gillade. Åren 1954–55 användes inte mindre än fem spellokaler. Det är förståeligt att styrelsen som stående punkt på dagordningen hade: lokalfrågan.

Drömmen om en egen lokal, där spel och klockor kunde stå framme och, där vi kunde komma och gå som vi ville, den fanns där hela tiden. Såväl på IOGT som de olika kafé-lokalerna måste vi efter avslutat spel på kvällen plocka bort efter oss och därtill kom att stängningstiderna ofta var hårda. Ibland kunde vi få lämna redan kl 22 vilket var besvärligt vid turneringsspel.

1955 log lyckan mot oss. Genom djungeltelegrafan fick vi reda på att en lägenhet fanns ledig på Norra Allégatan. Värden kontaktades och genom vissa försänkningar kunde vi skriva kontrakt och vi hade en EGEN lokal.

Lägenheten som låg i tredje våningen hade använts som rörlager och den såg anskrämlig ut, men hjälpsamma medlemmar ställde upp, skurade, målade och tapetserade. Så när Majornas SS 1957

firade 50-årsjubileum kunde vi göra det med en jubileumsturnering och en minnesutställning som var livligt uppskattad.

Under den tiden vi höll till här begynte en uppbyggnad av sällskapet. Glädjande många yngre spelare sökte sig till MSS och konkurrensen om en plats i representationslaget ökade.

Flera turneringar ordnades i MSS regi bl. a. junior-DM och en veteranturnering.

I 1966 års lag-DM vann såväl A- som B-lag sina resp. grupper och Majornas SS blev distriktsmästare.

Men, men ... Huset skulle rivras och det skulle byggas en kyrka på tomten.

Vi blev av värden erbjudna ersättningslokaler, en del dock helt olämpliga för schackspel. Till slut fastnade vi för en lägenhet på Andra Långgatan. Den var stor och rymlig och medlemmarna trivdes, men hyran blev med tiden i saftigaste laget.

När Schackspelets Hus kom på tal var MSS med från början och visade sitt intresse, även om många medlemmar var skeptiska och föredrog att behålla sällskapet längre västerut.

Det har vissa nackdelar med stark koncentration till en plats av för många föreningar med samma intresse. Flyttningen av MSS till Majorna och Kustroddargatan har redan visat sig vara ett bra drag.

Som synes av denna resumé har lokalfrågan varit den springande punkten under hela verksamheten och det är förvånansvärt att MSS har överlevt över 80 år med ständiga flyttningar.

Tack vare stort idéellt arbete, framför allt av de olika styrelserna, som ofta fått taga pengar ur egen ficka för att klara hyran, har sällskapet klarat sig genom åren.

forts. s. 24

FRÅN HÖSTENS ALLSVENSKA OMGÅNGAR

**Allsvenskan, Div II Västra, bord 1,
Rond 2 – 28 okt. 1990**

FRANSKT

Gunnar JOHANSSON, Majornas SS
Håkan ÅKVIST, Eksjö SK

1. e4 e6 2. d4 d5 3. Sc3

Efter trettio års sökande har jag kommit fram till att detta naturliga drag passar mig bäst. Framskjutningsvarianten (3. e5) ger ju svart genast ett visst initiativ efter 3. — c5 och vad Tarrasch-draget 3. Sd2 beträffar skulle jag vilja citera Manhems fjortonåriga angreppsbegåvning Susanne Hansson som en dag spontant utbrast: "Usch!".

3. — Lb4 4. e5 c5 5. a3 Lxc3+

Den armeniske stormästaren Rafael Vaganian spelar oftast 5. — La5, varpå dragen 6. b4! cxd4! 7. Dg4! Se7 8. Dxc7 Tg8 9. Dxc7 dxc3 10. bxa5 inte är lika absurda som de i förstone kan tyckas. Jämför för övrigt bondeställningen med den som uppstår i partiet!

Bara en dag efter det att red. fått mina kommentarer var Johan Hultin vänlig nog att spela så mot mig i AK:s Elo-turnering. Efter 9. — dxc3 (9. — Lc7 10. Sb5 Lxe5 12. Sf3 med merbonde) 10. bxa5 Sc6 11. Lf4 Dxa5 12. Sf3 Da4?! 13. g3 Ld7 14. Tb1 De4+? 15. Dxe4 dxe4 16. Sg5 Sxe5 17. Sxe4 Lc6 18. Lg2! Lxe4 19. Lxe4

S5c6 20. Txb7 hade vit vinstställning. Euwe rekommenderade för över 20 år sedan 11. Sf3 Dc7 12. Lf4 Ld7 13. Ld3 O-O-O 14. Lg3 jämte O-O. Fischer å sin sida kallade 12. Lf4 "alsoplayable", vilket möjligen skall tolkas som en vink om damlöparens rätta postering i dessa förgreningar av Winaver.

6. bxc3 Se7 7. Dg4 Dc7 8. Ld3!

Det är detta drag som gör att jag åtminstone vissa söndagsmornar stiger upp klockan halv sju med en sång på läpparna. För mig har de halsbrytande komplikationerna efter 8. Dxc7 Tg8 9. Dxc7 cxd4 10. Se2 Sbc6 11. f4 Ld7 12. Dd3 dxc3 aldrig varit något attraktivt alternativ.

8. — cxd4 9. Se2! dxc3!

Sämre spelade (öst)tyske stormästaren Rainer Knaak mot Judit Polgar i somras: 9. — Dxe5 10. Lf4 Df6. Nu rekommenderar teorin 11. cxd4 (Judit spelade 11. Lg5!?) h5 12. Dg3 Sbc6 13. Lg5 Sf5 14. Lxf6 Sxc3 15. Lxc7 Tg8 16. hxc3 Txc7 17. Txc7 med klar fördel för vit. Det var tack vare detta Polgar-parti som jag började intressera mig för 8. Ld3.

10. Dxc7 Tg8 11. Dxc7 Sbc6!

Årets Sverigemästare för juniorer Anton Åberg dristade sig att slå e5-bonden i AK-77:s Elo-turnering i september. Efter 12. Lf4 Df6 13. h4! Sc6 14. Lg5 De5 15. Dh6! Ld7 16. Df6 ^{Ed7} avvek den ovetande Anton från stampartiet Geller-

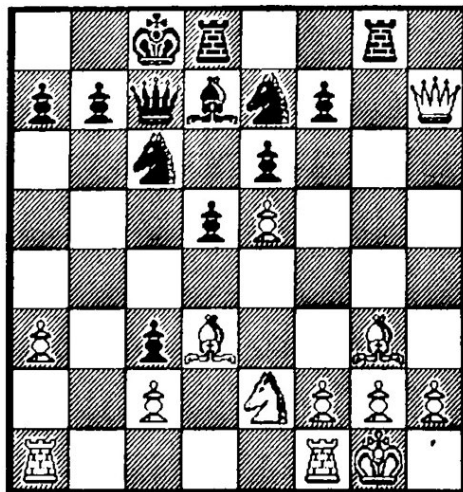
Sokolskij med 16. — Dxf6 17. Lxf6 0-0-0 (Sokolskij förlorade snabbt efter 16. — Tc8 17. f4! De3?! 18. h5! osv.) 18. h5 e5 19. h6 (en rätlinjig plan, eller hur?) e4 20. Lb5 Tg6 21. Lxc3 d4 22. h7 dxc3 23. h8D Txb8 24. Txb8+ Kc7 25. Sxc3 (25. Kf1 Td6!?) Txb2 26. Lf1! Tg4 27. Sb5+ Kb6 28. Tbl Se5! med remi några drag senare på vits förslag. Kan någon hjälpa mig att finna klar fördel för vit någonstans?

12. Lf4! (12. f4 Db6!) **Ld7** **13. O-O** **O-O-O** **14. Lg3!**

N (=Nyhet) står det i Informator 49, men Kjell Krantz hade i ett nummer av SSKK-bulletinen tipsat om ett parti Szallanczi-Uhlmann som skulle ha förstärkt teorins (här partiet Unzicker-Uhlmann från OS 1962) 14. Dh5 d4 15. Lg3 Le8!! Döm om min lycka när jag hittade det förstnämnda partiet i en ungersk tidskrift från 1987!

14. — d4!

Franskspecialisten (och förbundskaptenen) Håkan Åkvist visar prov på



JOHANSSON-ÅKVIST, ställning efter 14.Lg3!

förståelse av ställningen. Han kände inte till de senaste partierna med varianten men förstärker teorin vid brädet efter bara fem minuters betänketid. Stampartiet Szallanczi-Uhlmann fortsatte 14. — Sxe5 15. Tfe1 Sf5? 16. Lxf5 exf5 17. Dh4! Informator 49 har så partiet Am. Rodriguez-Paneque 1990: 15. — S7c6 16. Sxc3 (16. Sxd4?? Sxd4 17. Lxe5 Sf3+) Sd4! 17. Se2. Nu skulle svart backat med Sdc6, varpå jag planerat 18. Tab1.

Den som vill införliva varianten i sin repertoar måste undersöka slagen på e5 också i 12:e (12. — Sxe5 13. O-O Sf3+ 14. Kh1 e5 15. gxf3 exf4 16. Sd4! jämte Tfe1) och 13:e draget: (13. — Sxe5 14. Dh5! S7c6 15. Lb5!).

15. Tfb1!

Det kändes i kroppen (och känns fortfarande) att detta är det rätta draget. De gånger jag haft uppe den här ställningen på analysbrädet hade jag bara testat 15. Tab1 och 15. Le4.

15. — Kb8!?

”Teorin utvecklas ett drag i taget”, skrev Bent Larsen en gång och menade förmodligen halvdrag. I euforiska stunder inbillar jag mig att Åkvist och jag denna disiga oktoberdag flyttade fram de teoretiska positionerna hela tre halvdrag (14. — d4 15. Tfb1 Kb8).

Svart övergarderar b7 och vits spel på damflygeln kommer av sig.

16. Le4!?

Under partiet ångrade jag detta drag, men det är inte säkert att det är dåligt. Jag upprepar min vädjan från kommentaren till drag 11! Åkvist tyckte i efteranalysen att jag skulle gjort genast 16. a4 jämte 17. a5, men svart kan fräckt ta på a5 och

överleva.

16. — Lc8 17. a4 Sa5! 18. h4

"Om du inte vet vad du skall göra — flytta en kantbonde", lyder ett ryskt ordspråk. Innan jag flyttade kanbonde nr 2 räknade jag lite på fortsättningen. Fel förstås men jag hade tur i ställningen.

18. — Sc4 19. Tb4 Sd2 20. Ld3!?

Variantflimret var 20. Sxd4 Th8 21. Sb5! Txb7 22. Sxc7 Sxe4 23. Sa6+ med remi. Just när jag tänkte slå på d4 upptäckte jag trippelhotet 20. Sxd4 Dc5!

Nu ryker en kvalitet men bonde och löparpar är ingen dålig kompensation — åtminstone i praktiskt spel.

20. — Sc6! 21. Tb5 a6 22. Tc5 Db6 23. Txc6 Dxc6 24. Dxf7

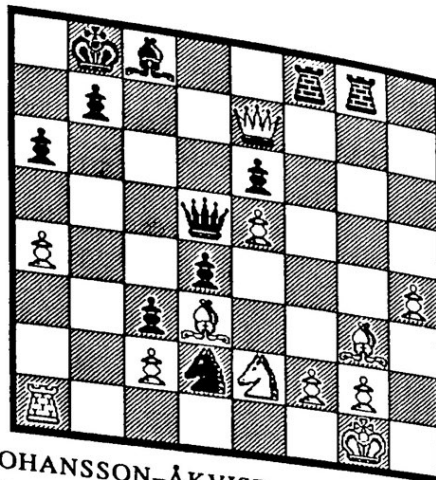
Som vanligt var det mycket mörkt i Eksjös stadshotells restaurang, där matchen gick. En 25 watts bordslampa gjorde tappra försök att tillsammans med eftermiddagsdiset hjälpa spelarna att skilja vitt från svart på damflygeln. På kungsflygeln rådde total solförmörkelse, varför jag på ett tidigt stadium skrinlade alla planer på att ta f7-bonden med damen. Jag var rädd för Tdf8 följt av Sf5, som gör Lg3 extra dålig.

24. — Tdf8 25. De7! Dd5

Svart vill i godan ro spela Ld7-c6 och vinna på angrepp. men vits dam ser ljuset!

26. Dd6+!

Jag gjorde draget av allmänna skäl ("Dambyte är bra eftersom min fribonde kan bli farlig understödd av löparparet") och började undersöka olika drag för svart. Efter några sekunder upptäckte jag att det var schack! För Åkvist dröjde denna upptäckt flera minuter, vilket fördubblade



JOHANSSON-ÅKVIST, ställning efter 25.— Dd5

chocken.

26. — Dxd6 27. exd6 e5! 28. Lh7!

Men inte 28. Lxe5 Sf3+.

28. — Tg4! 29. f3 Tg7

Det finns hopp om livet även efter 29. — Sxf3 30. gxf3 Txf3 31. h5!

30. d7! Txd7 31. Lxe5+ Ka8 32. Ld3

Lite mer än fem minuter kvar. "Nu vinner jag!"

32. — Txf3! 33. gxf3 Sxf3 34. Kf2 Sxe5 35. Le4 d3?

35. — Tf7+ gav bättre chanser till vinst i tidsnöden.

36. cxd3 Sxd3+ 37. Ke3 Sc5 38. Sxc3

och remi på vits förslag. Det kunde följt 38. — Te7 39. Kf4!

Ett viktigt parti för matchen som slöt med knapp Majorna-seger, sedan Bengt Andersson med säker hand rott hem sitt parti mot Johan Eksmyr.

Gunnar Johansson

P. S.

Den som vill ha mer material om "8.Ld3-varianten" hänvisas till *New in Chess* 1990:7 där GM Amador Rodriguez redovisar vad han hittat i sin databas (Du härliga nya värld!) Det intressantaste partiet är tyvärr också det kortaste. I tredje rondan i världscupfinalen i Skellefteå spelades i Sax-Short: 1.e4 e6 2.d4 d5 3.Sc3 Lb4 4.e5 c5 5.a3 Lxc3+ 6.bxc3 Se7 7.Dg4 Dc7 8.Ld3 c4!? 9.Le2 Sf5 10.Sf3 Sbc6 11.Dh5(!) h6 12.O-O (På 12.Sg5 har svart nu 12.— Tf8) Ld7 13.g4 och ...

remi!! Sax var uppenbarligen inte på humör de första veckorna i Skellefteå vilket sex raka remier följt av två nollor vittnar om. Jag väntar otåligt på partier med 13.— Sfe7 14.a4 Da5 15.Ta2! osv.

I Göteborgs teorimedvetna juniorvärld har 8.Ld3 slagit ned som en bomb. Anders Bäcklund, 13, blev omvänd på en natt och fick till följande i JDM 1990 mot Magnus Carlsson, 14: 8.— Sbc6?! 9.Dxg7 Tg8 10.Df6! cxd4 11.Sf3! Ld7 12.O-O-O-O 13.cxd4 med klar fördel för vit.

D. S.

Allsvenskan, Div. II Västra, bord 8,
Rond 3 – 11 nov. 1990

SICILIANSKT

Fredrik ANDERSSON, Majornas SS

Mattias LUNDSTRÖM, SS Manhem III

1. e4 c5 2. Sf3 d6 3. d4 cxd4 4. Sxd4
Sf6 5. Sc3 a6 6. Lg5 e6

Vi är nu inne i huvudvarianten i Najdorf. Normaldraget är nu 7. f4 varefter svart kan länka in spelet i de vilda förvecklingar som uppstår efter 7. — Db6 ("förgiftade bondevarianten") eller 7. — b5 (Polugajevskij-varianten) eller också välja något av de "lugnare" dragen 7. — Le7, 7. — Sbd7 eller 7. — Dc7. Fredrik väljer en ovanlig fortsättning som är ganska giftig om svart gör de "normala" dragen.

7. Dd3 Sbd7

Svart spelar efter boken. Även 7. — h6 har försökts utan framgång. Bäst är förmodligen 7. — b5. Om vit då spelar 8. f4 är vi inne i Polugajevskij-varianten, där ju knappast 8. Dd3 injagar skräck i svartspelarna. I partiet Neuronov-Zaichik, Sovjet 1979, följde: 8. O-O-O b4 9. e5?!

bxc3 10. exf6 gxf6 11. Df3 fxg5 12. Dxa8 Db6!, med klar fördel för svart.

8. O-O-O b5 9. f4 Lb7 10. e5 dxe5 11. fxe5 Sxe5 12. Dg3

I partiet Wolski-Browne, USA 1990 följde här: 12.— Db8 13.Sdxb5 axb5 14.Lxb5+ Sc6 15.Df3 Dc7 16.Lxf6 gxf6 17.Dxf6 Tg8 18.Sd5 Da5 19.Thf1 Txg2 20.a4 Tc8 21.De5 Le7 22.Sxe7 Txb2 23.Sxc8 1-0.

12. — Sed7 13. Sdxb5 axb5 14. Lxb5 Lc8 15. Lxf6 gxf6 16. Td3 Db6

Så långt har allt spelats tidigare och är dokumenterat i "teorin". I partiet Smirin-Rycagov, Sovjet 1985, följde nu: 17. Df3 Ta5?! (17. — Tb8! och efter ett senare Lh6+ kan vit få svårigheter med b2. Enligt Nunn i "Najdorf for the Tournament Player" är därefter vits pjäskompensation tveksam) 18. Lxd7+ Lxd7 19. Dxf6 Tg8 20. Txd7 Tf5 21. Sd5 Da5 22. Td1! Kxd7 23. Se7+ Kc7 24. Sxf5 Dxf5 25. Dd8+ Kc6 26. Kb1!, med avgörande angrepp för vit. Fredrik väljer en fortsättning som förefaller mig väl så stark.

17. Thd1 Ta7 18. Df4 Ke7 19. Td6 Da5 20. Tc6 Se5 21. Sd5+ uppg.

Jan Bohlin

forts. fr. s.19

Men MSS är inte den enda förening som haft det jobbigt. Nästan varenda sällskap har haft samma problem, många har fått lägga ned verksamheten eller gå samman med andra sällskap.

Onekligen behövs ett Schacksällskap

västerut, vilket visas bäst på den medlemsökning som skett i MSS och det är med glädje man noterar den stora junior-satsningen.

Kanske är det snart tid för ytterligare en flyttning, men då som vi hoppas till ljusa och trevliga lokaler i rätt område.

Rankinglista Majornas SS 1991-01-01—1991-04-30

| | | | | | |
|-----|---------------|--------|-------|---------------|------|
| 1. | M Bennulf | 2236 | 38. | R Lindqvist | 1625 |
| 2. | G Johansson | 2190 | 39. | B Björkqvist | 1624 |
| 3. | B Andersson | 2080 | 40. | H Teiffel | 1615 |
| 4. | T Vainikainen | 2079 | 41. | G Sernmyr | 1605 |
| 5. | L Ström | 2077 | 42. | S Norlander | 1600 |
| 6. | A Kall | 2052 | 43. | C-O Wiman | 1556 |
| 7. | C Törnqvist | 2047 * | 44. | J Lindvall | 1523 |
| 8. | M Örndahl | 2044 | 45. | R Johansson | 1506 |
| 9. | B Sandberg | 2016 | 46. | F Sandberg | 1497 |
| 10. | K Fahlström | 1994 | 47. | G Wollmsjö | 1485 |
| 11. | J Bohlin | 1972 | 48. | I Bengtsson | 1445 |
| 12. | T Torgheim | 1970 | 49. | J Pettersson | 1432 |
| 13. | G Johansson | 1954 | 50. | R Karlsson | 1400 |
| 14. | S Andersson | 1940 * | 51. | J Sandberg | 1377 |
| 15. | F Andersson | 1911 | 52. | G Andersson | 1353 |
| 16. | L Asplund | 1905 | 53. | D Hellsing | 1325 |
| 17. | R Svensson | 1902 | 54. | J Kåreby | 1307 |
| 18. | M Gilljam | 1879 | 55. | Å Lundström | 1285 |
| 19. | L Vermdahl | 1875 | 56. | A Ekvall | 1266 |
| 20. | R Sannes | 1869 | 57. | T Lindh | 1253 |
| 21. | L Andersson | 1863 | 58. | A Rundström | 1228 |
| 22. | M Skogsmo | 1845 | 59. | T Toftfors | 1200 |
| 23. | H Thorén | 1831 * | 60. | L Lindvall | 1194 |
| 24. | R Kjell | 1829 | 61. | M Enström | 1192 |
| 25. | B Ohlsson | 1822 * | 62. | U Enström | 1189 |
| 26. | A Bergström | 1807 | 63. | M Andersson | 1175 |
| 27. | J Andersson | 1760 | 64. | G Teiffel | 1159 |
| 28. | R Wiklund | 1759 * | 65—69 | T Grah | 1100 |
| 29. | K Aronsson | 1723 | 65—69 | D O'Dwyer | 1100 |
| 30. | R Edvinsson | 1701 | 65—69 | M Kollbratt | 1100 |
| 31. | J Nilsson | 1695 | 65—69 | M Thornemo | 1100 |
| 32. | H Enström | 1666 | 65—69 | O Torstensson | 1100 |
| 33. | A Forsblom | 1665 | | | |
| 34. | A Sternersson | 1645 | | | |
| 35. | K Radtke | 1642 | | | |
| 36. | R Pettersson | 1641 | | | |
| 37. | T Tornfält | 1638 | | | |

* = spelar för annan klubb i seriesammanhang.