



Nummer 2-1997

# Majdraget



Medlemsorgan för Majornas Schacksällskap

## Majornas SS 90 år 1907-1211-1997

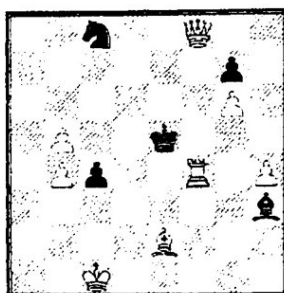


OBJ: FEL LOKAL  
RÄTT ÅR: ALLMÄNNA VÄG 34  
CAFÉ STJÄRNVAN

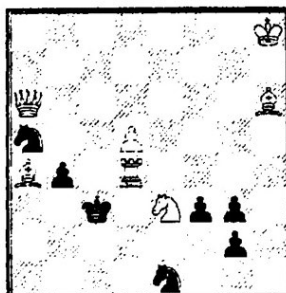
Majornas SS första lokal, Allmänna vägen 5.

(3)

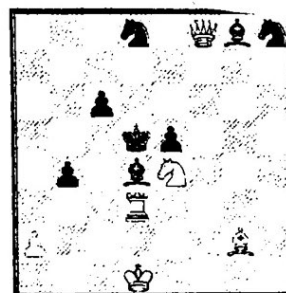
## Jubileumsnummer 1



Vit gör matt i tre drag.



Vit gör matt i två drag.



Vit gör matt i tre drag.

### Parti nr 8

Oscar Nilsson spelar här mot Sveriges första internationelle stormästare, giganten Gideon Ståhlberg (1908-67). Gideon var en förgrundsfigur i svenskt schack på 30-40-50-60-talen. Sverigemästare 1929-39, förstabordspelare i Svenska OS-landslagen under tretton olympiader, författare till 19 schackböcker mm. Läs gärna hans bok "I kamp med världseliten". Han tillhörde MSS åren 1926-32. Partiet är ifrån Göteborgsmästerskapen 1927 eller 1928 och är kommenterat av Kristian Eriksson.

Vit: Oscar Nilsson

Svart: Gideon Ståhlberg

1. Sf3 Sf6 2. d4 g6 3. c4 Lg7 4. Sc3 d6

5. e4 O-O 6. Ld3 Sc6 7. O-O Lg4

En något udda variant ur kungsindiskt har uppkommit. Vits 6. Ld3 är inte så vanligt idag. Exempelvis är Le2 mycket vanligare. Hur som helst, svart har inga problem i den uppkomna ställningen.

8. Le3 e5 9. d5 Se7 10. h3 Lxf3

11. Dxf3 Se8 12. g4 f5

Gideon spelar tufft, men det gäller att få motspel.

13. gxf5 gxf5 14. exf5 Dd7 15. Kh1 Sxf5

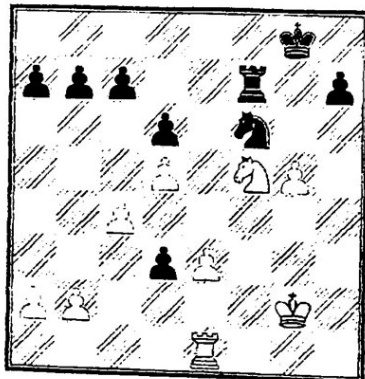
16. Dh5 Df7 17. Dg4 Sxe3 18. fxe3 Sf6

19. Df5 Dh5 20. Dxh5 Sxh5 21. Kg2 Lh6

22. Txf8 Txf8 23. Te1 Tf7 24. Se4 Sf6

25. Sg3 Lg5 26. Sf5 e4 27. h4 exd3

28. hxg5



28. - Sg4 En liten finess.

29. Sh6+ Sxh6 30. gxh6 Tf6

Svart har nog en minimal fördel och han kämpar frenetiskt.

31. Td1 Tg6+ 32. Kf3 Txb6

33. Td2 (!) Th4 34. b3 Kf7 35. Txd3 Kf6

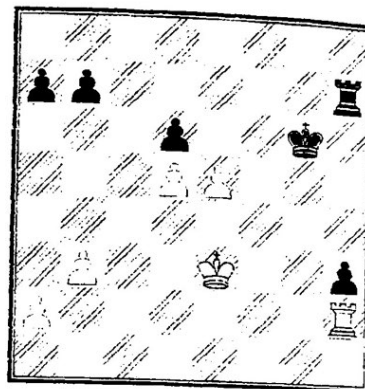
36. Td2 Th5 37. Kf4 Tf5+ 38. Ke4 h5

39. Th2 Kg6 40. Tg2+ Tg5 41. Tc2 h4

42. Kf4 Kh5 43. e4 Tg7 44. c5 Tf7+

45. Ke3 h3 46. cxd6 cxd6 47. e5 Kg6

48. Th2 Th7



49. Kf4

Om 49.exd6 så Kf6 50. Kd4 b6!

51. Tf2+ Kg6 52. Th2 Th4+ 53. Ke5 Kf7 och svart tycks vinna. Det känns ändå som om vit skall ha remin någonstans här. Kanske jag har fel. Har någon ett förslag eller en dator?

49. - dxe5+ 50. Kxe5 Kf7 51. Kd6 Ke8

52. a4 Kd8 53. a5 Th6+ 54. Kc5 Kc7

55. b4 Th4 56. d6+ Kd7 57. b5 Th5+

58. Kc4 Kxd6 59. Td2+ Kc7 60. Th2 b6

61. a6 Th4+ 62. Kd5 Kd7 63. Ke5 Th5+

64. Kd4 Kd6 65. Uppgivet 0-1

Ett säkert slutspel av svart.

### Majornas SS Hedersledamöter

- Nr. 1 1908 Gustav Cedergren (18??-?)
- Nr. 2 1917 August Nilsson (1881-1943)
- Nr. 3 1933 Oscar Nilsson (1890-1969)
- Nr. 4 1933 Knut Robertsson (1893-1961)
- Nr. 5 193? Arthur Wallander (1888-1963)
- Nr. 6 1953 Gustav Börjesson (1894-1966)
- Nr. 7 1953 Evald Börjesson (1896-1973)
- Nr. 8. 1960 Lennart Bogren (1887-1973)
- Nr. 9 1962 Erik Börjesson (1921-)
- Nr.10 1977 Carl-Olof Wiman (1917-)
- Nr.11 1977 John Uhlin (1904-1987)

### Parti nr 9

Jag hittade ett originalmanuskript av Allan Nilsson (Sverigemästare 1924-29) i Stadsarkivets samlingar. Det är ifrån mästartklassen i MSS jubileumsturnering 1947. Allan Nilsson tillhörde för tillfället GSS och han mötte vår flerfaldige klubbmästare *Torsten Skredsvik (1902-63)* (tidigare Johansson). Torsten var vice ordförande 1942-53. Han spelade för stadslaget och nådde som bäst särspel om Göteborgsmästerskapet 1947. Han var en riktig "gnetspelare" enligt samtida klubbkamrater och hade väl helst inte velat se detta parti i tryck. Originalkommentarer av Allan Nilsson:

**Vit: Torsten Skredsvik**

**Svart: Allan Nilsson**

#### **1. d4 Sf6. 2. c4 d6**

Ledande teoretiker anse väl, att detta det s.k. "Garnalindiska försvaret" ej har någon större betydelse i kampen mot "damgambitshjältarna" och lita mera till de "Nimzoindiska", "Kungsindiska" och "Grünfeldska" försvaren, men taktiker erkänna säkert det berättigade i detta gamla på många håll kanske aflagömda spelsätt. De vanliga uppslagsböckerna räkna i vanlig mening varianter och motståndaren måste därför antingen spela efter eget huvud eller sköta uppmarchen efter den "Kungsindiska" mallen, i vilket spelsätt för övrigt svart länge har goda möjligheter att övergå.

#### **3. Sc3 Sbd7**

Det är möjligt att svart här kan spela 3. - Sc6 för att på 4. d5 fortsätta med Sc6-b8-d7-c5 etc., men det är en annan historia eller ett annat parti.

#### **4. e4 e5 5. Sf3 Le7 6. Le2 O-O**

#### **7. O-O Tfe8 8. d5**

Detta upphävande av spänningen i centrum är mycket vanlig i kungsindiska spelsätt, men är icke desto mindre ganska betänkligt, då det giver svart utmärkta angreppsobjekt i bondeformationen c4-d5-e4.

En annan skuggsida av textdraget är, att fältet c5 blivas tillgängligt för svart springare, som är svår att fördriva. En i gladiators tycke mera utsiktsfull behandling av ställningen erbjöd här 8. Tfl-e1 åtföljt av Lf1 osv.

#### **8. - Sc5 9. Dc2 a5**

För att säkra c5-springarens ställning mot bondeangrepp, då på a2-a3, a5-a4 skall följa med event. en passantslag på b3. Likväl är den svarta springarens ställning på c5 ej definitivt klar, ty vit skulle nu ha kunna tillämpa dr Tarrach välkända om än något tidsödande recept b2-b3 åtföljt av a2-a3 etc. och snarast b3-b4 och därmed uppnått sitt syfte.

#### **10. h3?**

I den kanske vällovliga avsikten att kringskära den svarta damlöparens verksamhet begär vit med textdraget ett för partiets utgång grundläggande fel och påtager sig en ödestiger försvagning av kungsflygeln. Bättre vore att förfara såsom i föregående anmärkning skisserade.

#### **10. - Lf8 11. Lg5?**

Schablonmässig utveckling enär förutsättningen för fångslingens utnyttjande ej kan siktas inom överskådlig tid. Löparens rätta plats är e3.

#### **11. - h6 12. Lh4 g6!**

Givetvis riktigt, då svart bör reservera sig möjligheterna att som i anmärkningarna till vits 8:e drag berördes angripa vits fastlåsta mittbönder. Vit borde i sitt 12:e drag för sista gången placerat löparen på e3.

#### **13. Sd2 Lg7 14. Sb3 b6 15. a3 Ld7**

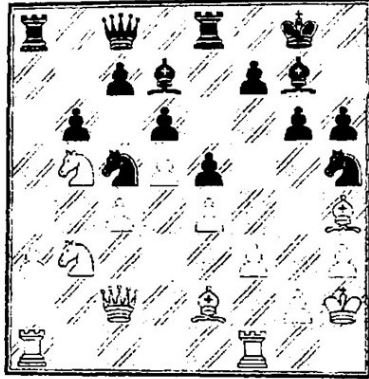
#### **16. Sd2**

Vit vill ej taga konsekvenserna av sin springarmannöver-avbyte på c5 och får senare anledning att ångra detta.

#### **16. - a4 17. Sb5 Db8**

Avsäg att skydda punkten d6 för att eventuellt kunna fortsätta med e7-e6 osv. Det är anmärkningsvärt att detta drag och ej det till synes starkare Dc8, som troligen endast tvingat vit att i tid konsolidera sin kungsställning, leder till det snabba och rätt intressanta slutet. Det bästa draget är icke alltid bäst!

18. f3 Sh5 19. b4 axb3 e.p. 20. Sxb3 Dc8!  
21. Kh2



21. - Lxh3!

Elegant och avgörande, då vits kungsställning därmed slås i spillror.

Om 22.gxh3 så Sh5-f4 jämte matt i några drag!

22. Tfh1 Sf4 23. Sxc5

Detta för vit i 16:e draget så motbudande avslag, verkställs nu enär svart bl.a också hotar materialvinst medelst Sxe2 jämte Sxb3 eller omvänt. Men bättre om ej heller tillfyllest vore Le2-f1.

23. - Lxg2! 24. Kg1 Lxh1 25. Ld1 Lg2

26. Lg3 Dh3 27. Kf2 Sh5 28. Lh4 g5

29. Ke3 gxh4 30. Sxc7 Dg3! 31. Df2 Dg5+

32. Kd3 Sf4+ 33. Kc3 bxc5 34. Sxe8

Något vill han ha åter! Men det psykologiska tillfället att giva upp partiet försummas.

34. - Txe8 35. a4 h3 36. a5 h2

37. La4 Ta8 38. Lc6 Txa5!

39. Uppgivet 0-1

Ty efter Txa5 tager svart en ny dam och verkställer snabbt mattsättningen! Ett om ett icke felfritt så dock av svart gott anlagt och logiskt angreppsparti.

#### Majornas SS DM-Göteborgsmästare

John Svensson -1916 (Den första GM)

Oscar Nilsson-1917, 1918, 1920

Gideon Ståhlberg-1931

Olof Kinnmark-1945, 1964 (i MSS)

Lars-Åke Schneider- 1979

#### Parti nr 10

OK, vi ger Torsten Skredsvik en chans till. Torsten tog som sagt elva KM och fem blyxt-KM dessutom. Han var hamnarbetare och spelade för dem i korpserien.

Här spelar han mot Östgötamästare 1942, och en blivande OS-spelare(1958).

Sterner tog även Nordenmästerskap. 1957! Jag vet ej när detta parti spelades.

Kommentarerna är ifrån MSS jubileumsskrift från 1947.

Vit: Olof Sterner

Svart: Torsten Skredsvik

1. d4 Sf6 2. c4 g6 3. Sc3 Lg7 4. e4 d6

5. g3 O-O 6. Lg2 c6 7. Sge2 Sbd7

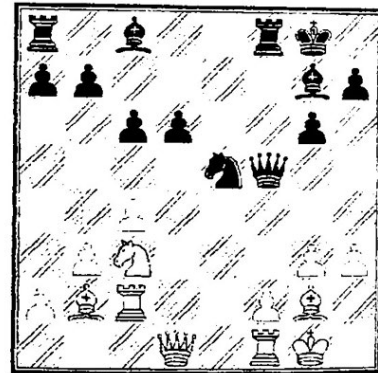
8. O-O e5 9. b3 Sg4 10. h3 Sh6 11. La3?

Ett drag som svart kraftigt vederlägger. Le3 borde skett.

11. - exd4 12. Sxd4 Da5! 13. Lb2 f5

14. exf5 Sxf5 15. Sxf5 Dxf5 16. Tac1 Se5

17. Tc2



17. - Sf3+ 18. Kh1

Vits chans var nog 18. Lxf3 Dxf3

19. Dxf3 Txf3 20. Kg2. Svarts obetydliga ställningsfördel torde vid korrekt spel inte räcka till vinst.

18. - Dh5 19. Lxf3 Txf3 20.h4 Lf5

21 Kg2 Taf8! 22. Dxf3

Leder till kvalitetsförlust. Men även

22. Tc1 Lxc3 23. Lxc3 Le4 24. Kg1 Dg4 är vit förlorad.

22. - Lh3+ 23. Kxh3 Dxf3 24. Tfc1 Lh6

25. Uppgivet 0-1

### Parti nr 11

Ur den avsomnade tidskriften Aftonposten har vi hämtat följande parti och karaktäristik av en gammal klubbmästare. 4 KM.

Partiet är från Manhems klubbturnering 1951. (Carl-Erik var Manhemit på den tiden). Motståndaren var det årets Göteborgsmästare!

"En av Göteborgs mest färgstarkaste spelare är utan tvekan *Carl-Erik Liedqvist* (1903-86 red anm.) som har synnerligen stor förmåga att när han spelar publikt, attrahera åskådarmassorna. Och att de gärna uppehålla sig i närheten av hans bord visar att de har näsa för icke blott den härliga arom som utströmmar från hans i mungipan städe korttidsparkerade cigarrer, -korttidsparkerade emedan nyanskaffning sker varje halvtimme-utan även för de friska fläktar som bruka blåsas på brädet när han är i sitt esse"

Vit: Carl-Erik Liedqvist

Svart: Leho Laurine

1. e4 e6 2. d4 d5 3. Sc3 Lb4

Detta är Laurines favoritfortsättning, en förkärlek som han delar med bl.a hr världsmästaren Botvinnik.

4. e5 Se7 5. Sf3 c5 6. Ld2 cxd4

7. Sb5 Lxd2+ 8. Dxd2 O-O 9. Sbx4 b6

Huruvida svart gjorde sitt sista drag i avsikt att med Lc8-a6 få byta bort sin dåliga löpare mot vits goda, lär väl aldrig bli fullt utrett, vits 10:e drag förhindrar dock alla möjligheter i den vägen även om draget har sina skuggsidor.

10. b4 Sd7 11. Lb5 Dc7 12. Lxd7 Lxd7

13. O-O Tfc8

Nu börjar svart belägringen av fälten c3 och c2 och vit är tills vidare tvungen att ligga på försvar, en roll som måhända inte passar honom så väl. Han försöker visserligen sticka emellan med ett litet motangrepp, men då detta inte på något vis rubbar Laurines lugn, får damen snart dras hem igen.

14. Dg5 La4 15. h4 Dd7 16. Dd2 Tc4

17. Tac1 Dc7 18. Tfe1 Tc8 19. Te3

Nu synes allt vara upplagt för att slå på c2, men det skulle kosta kvalitet efter Sb5 och Sd6. Först måste spelas:

19. - a6 20. Ta3 b5 21. Te1 Sc6 22. c3

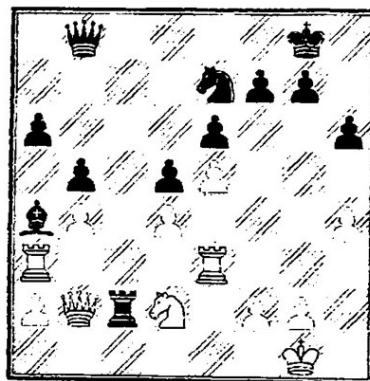
Och nu har Liedqvist lyckats sy in Laurines löpare, och Laurine sytt in Liedqvist torn! Bägge parter äro säkerligen också mycket belåtna med sin respektive fintlighet.

22. - Se7

Vad hade också springaren på galejan att göra??

23. Te3 h6 24. Db2 Db8

25. Sd2? Txd4! 26. cxd4 Tc2



Svart, som nu vinner två pjäser för tornet, får ner ett torn på andra raden och öppnar löpardiagonalen, börjar förmodligen tycka att detta var en väl använd kväll....

Det tycker emellertid Liedqvist också, ty:

27. Dc3!!

Och detta förbluffande som eleganta drag, gömmer i sig nyckeln till en så avgörande positionell fördel, att svart trots sin materiella övervikt, till slut måste bita i gräset!

Och från och med nu spelar Liedqvist-vars spel dittills kanske kunnat förstärkas på en del ställen -trots en besvärande tidsnöd med ackuratess som icke lämnar något övrigt att önska. Orsaken? Jo tidigare har han legat på försvar och därmed har han icke trivts så väl. Men nu har han fått offra, nu skalla trumpetsignalerna till angrepp, cigarren blossar vildare än någonsin och hela karlen har blivit som en ny människa!

27. - Txc3 28. Te3xc3 Db6

Vad händer på 28. - a5!? (Påhlmans anm.)



### Parti nr 13

En ny generation tar över från de gamla rävarna. Här kommer ett av *Terje Torgheims* (f 1943) favoritpartier

Terje, KM-kungen, är presenterad på annan plats i detta nummer. I ett brev till redaktionen skriver han följande:

"*Carl-Eric Liedqvist* som kanske inte så många av dagens medlemmar känner till, hade jag många duster med på 70-talet. Han var då en fruktad angreppsspelare som sällan missade möjliga gambit och offerkombinationer, dock inte alltid korrekta och schackligt sätt sunda drag. Det här partiet är mitt första vinstparti mot honom i KM-sammanhang. Därför minns jag det här partiet med välbehag. Speciellt som han fick smaka på sin egen medicin!"

Partiet är från KM-A 8/1 1971 och kommenterat av Kristian Eriksson.

**Vit: Terje Torgheim**

**Svart: Carl-Erik Liedqvist**

1. e4 d5 2. exd5 Dxd5 3. Sc3 Da5

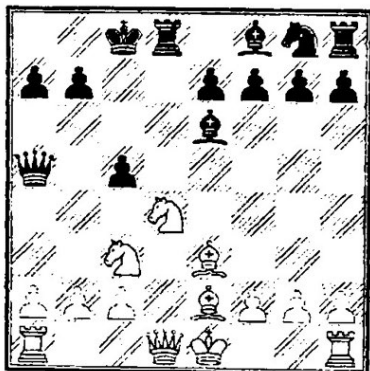
4. d4 Sc6

Ett ovanligt drag. Den andra springaren brukar hoppa ut här. Kanske skulle vit nu spelat 5. d5.

5. Sf3 Le6? 6. Le3 O-O-O 7. Le2 Sxd4?

Svart har spelat mycket originellt, men också tveklaktigt. 6.d5 var inte så bra p g a 6. O-O-O. Nu blir han helt överspelad av en mycket inspirerad Terje. Det känns nästan som om vits samtliga nästa drag är de bästa.

8. Sxd4 c5



9. Sxe6!

Såklart. Svart får aldrig chansen till motspel.

9. - Txd1 10. Txd1 fxe6 11. Lc4 Db6

12. O-O Sf6 13. b4!

Snyggt!

13. - Dxb4 14. Lxe6+Kc7 15. Sd5+ Sxd5

16. Txd5

Nu har svart bara damen och kungen utvecklade, varav kungens placering är högst invecklad.

16. - b6 17. c4! g6 18. Lf4+ Kb7

19. Td7+ Ka6 20. Ld2 Da3

21. Ld5 (Hotar matt med Lb7) b5

22. cxb5 Uppgivet 1-0

Svart förlorar damen eller blir matt efter

22. - Kxb5 23. Tb1.

Ett litet mästerverkav Terje.

### Parti nr 14

Bäst i laget är en tävling i tävlingen. Den visar bäste poängplockare i lagsammanhang under säsongen som gått. *Carl-Olof Wiman* (f 1917) har många "Bäst i laget"-segrar och leder klubbens egen maratontabell klart. Det var först på 70-talet man började räkna i maratontermerna (Annars hade nog Oscar Nilsson velat ha ett ord med i laget). Här kommer ett av Calles favoritpartier. Här möter han en motståndare med mycket högre ranking. Partiet är från 4/11 1984. Heja Calle!!

**Vit: Carl-Olof Wiman, 1717**

**Svart: L-E Lundgren, 2002 Norrköping.**

1. Sf3 d5 2. d4 Sf6 3. c4 c6 4. Sc3 dxc4

5. a4 Lg4 6. e3 e6 7. Lxc4 Lb4 8. O-O a5

9. Ld2 Sbd7 10. Le2 Lf5 11. Sa2 Ld6

12. b4 Se4 13. b5 O-O 14. bxc6 bxc6

15. Tac1 c5 16. Sc3 Sxc3 17. Lxc3 De7

18. Dd2 Sf6 19. dxc5 Lxc5 20. Sd4 Lxd4

21. Dxd4 Se8 22. Tfd1 f6 23. Lb5 Sc7

24. Lc6 Tad8 25. Db6 Lc2 26. Tde1 Tb8

27. Dxa5 Lb3 28. Ld4 Tfc8 29. La7 Sd5

30. Lxb1 Txb1 31. Lxd5 exd5

32. Tc7 Dd8 33. Da7 Uppgivet 1-0

## Döderhultsgruppen



Döderhultsgruppen. Erövrade för alltid av Majornas SS 1917.

Sveriges kanske mest originella schackpris är den så kallade Döderhultsgruppen, som egentligen heter 'Ludvig Collijns WANDRINGSPPRIS', uppsatt och uppkallad efter den stockholmske schackentusiasten och mecenaten Ludvig Collijn (1878 - 1925).

1909 bildades Centralstyrelsen för Göteborgs schackklubbar, en föregångare till Göteborgs Schackförbund. Centralstyrelsen gav i uppdrag åt den mycket driftige manhemiten Martin Andersson (1886 - 1946) att hos den berömda träsnidaren Axel Petersson (1868 - 1925) i Döderhult beställa en snidad grupp bestående av två schackspelare, som vid sidan om sig skulle ha två åskådare. 65 kr skulle arvudet bli för att tillverka gruppen.

Axel Petersson, "Döderhultarn" kallad lämnade ett svar på beställningen som är klassiskt: "De önskade figurerna med möblemaning kan jag väl skapa till - men schackspelet? Det blir ingen annan utväg än att Ni får vända Er till en skicklig svarfvare. Den - 'lasten' - att svara har jag ej". Schackfigurerna av elfenben tillverkades därför av en göteborgsk svarfvare, Hur mycket denne fick för sitt arbete förmåler däremot icke historien.

Bordet, schackspelet med pjäser, spelarna och åskådarna monterades sedan på en rektangulär och svartmålad sockel.

Första gången det spelades om priset var 1910 och MSS segrade före Manhem och Schackklubben. Året efter deltog endast Majorna och Manhem och resultatet blev 5 - 5.



1912 skulle de båda åter igen göra upp om den åtråvärda gruppen och Manhem vann med de märkliga siffrorna 10 - 0. Vid spelets början saknades Majornas tredjebordsspelare, en taxi-chaufför, som inte fått söndagsledigt, varför övriga spelare nedanför honom flyttade upp ett steg. En kvart efter spelets början anlände emellertid chauffören som menade att han skulle få delta. En begäran som självfallet avslogs av motståndarna, varvid samtliga Majornas spelare, några mer eller mindre motvilligt, slutade att spela. Därmed var segern för Manhem ett självklart faktum. En mindre lyckad insats i MSS historia.

Året därefter hemfördes det återigen av Manhem, men därefter hade Centralstyrelsen svårt att få någon ordning på spelandet.

1914 bildades Göteborgs Schackförbund och pådrivare var den tidigare nämnde Ludvig Collijn. På förslag av Manhem annullerades alla tidigare resultat om priset och det övertogs av det nybildade förbundet, som satte upp det på nytt med nya regler. Enligt dessa var tre inteckningar nödvändigt för att priset skulle kunna erövrats för ett evigt innehav.

1915 spelades det efter de nya bestämmelserna och Majorna besegrade Manhem med 5 - 3. Även i 1916 och 1917 års tävlingar avgick Majorna med segern och därmed var detta speciella pris för alltid placerat i föreningens prisskåp.

Därefter flyttade Döderhultsgruppen med sällskapet vid dess ständiga vandringar till olika lokaler i trakterna runt Järntorget och Haga.

1940 skrev, den tidigare nämnde Martin Andersson, som med tiden blivit en inflytelserik politiker och en förgrundsgestalt inom Hyresgästströrelsen, en artikel i organisationens tidning 'Hyresgästen', vari han hemställde om att Döderhultsgruppen skulle ställas upp på nytt. Majornas svar var självfallet nej.

Vad som är märkligt i denna historia är att hemställan dök upp ett organ som vanligtvis inte hade några schackliga intressen. Chefredaktören hade emellertid sådana böjelser. Men för honom fanns det då som nu bättre och mera speciella organ att framföra schackliga åsikter i.

1973 flyttade priset med ägare till Schackspelets hus på Haga Kyrkogatan 3, där det var uppställt till allmän beundran fram till 1980. Då försvann det under mycket mystiska omständigheter.

Sockeln återfanns i en sopcontainer i närheten, men gruppen är sedan dess försvunnen.

Var finns det i dag? Någon eller några bör veta. Kanske står det hos någon konstlenskare - eller schackentusiast - i dennes *mycket privata samling av rariteter*. Sälja det på den öppna marknaden går nämligen inte, för det är den allt för välkänd.

Får vi någonsin något svar?

Tills vidare får Majornas SS nöja sig med att beundra den nakna sockeln.

*Av Göte Teiffel*

*"Till lycka för många, som icke kunna leva och icke dö,  
finns det en medelväg. Det är att tillbringa sin dag vid schackbrädet"*

*Hjalmar Söderberg*

**Källförteckning:**

- Majornas SS gamla handlingar 1907 - 1997 förvarade dels i Folkrorelserna och dessutom i lokalen på Kennedygatan.
- Majornas SS jubileumsskrifter från 1927, 1947, 1957.
- Majornas SS medlemstidningar: Medlemsblad för Majornas schacksällskap, Schackforum och Majdraget, varierande nummer.
- Intervjuer med egna medlemmar.
- Egna minnesbilder.
- SS Manhems historiska medlemsregister 1995.
- SS Manhems 90 årsskrift 1996.
- GSF årsböcker, varieradne årgångar.
- Tidskrift för schack, varierande årgångar.
- Det gamla Göteborg, S R A Fredberg 1919 - 1923.
- Göteborgs historia, band II, från handelsstad till inustristad 1820 - 1920, Nerenius & Santerus 1996.
- Jubileums Bokfilmen, En krönika i ord och bild, Svenska Kulturförlaget 1954.
- Nordisk Failjebok, fjärde upplagan, Förlagshuset Norden 1954.
- Media, Albert Bonniers förlag 1979.
- Gamla Majgrabbars arkiv.
- Göteborgs Stadsbyggnadskontors ritningsarkiv.

## Majornas Schacksällskap

Kennedygatan 1 A

414 73 Göteborg

Tel: 031-128778

<http://www3.tripnet.se/~hath/mss/>

Postgiro 62 80 24-2

Speldagar: Tisdagar och Torsdagar kl. 19

VÄLKOMMEN !