

INTERVJU MED KENNETH FAHLSTRÖM
MAJORNAS SS ORDFÖRANDE



-Berätta lite om din bakgrund.

-Jag är född i Västervik 1953. Vidare är jag ensamstående och arbetar som tjänsteman på Volvo. Arbetet handlar om frågeställningar som rör förpackningar. Det finns inget annat intresse som kan jämföras med schack. Ibland kan jag besöka Åby travbana. Jag tycker om att läsa om vetenskap och historia. Läser allt mellan historiska avhandlingar till hårdkokta deckare.

-Berätta lite om din schackliga bakgrund.

-Min far lärde mig att spela schack när jag bara var fem år. Jag kunde spela innan jag kunde läsa. När jag var femton år började jag som medlem i Västerviks Schackklubb.

-Hur beskriver du din spelstil?

-Kompromisslös och aggressiv! Tal är min favoritvärldsmästare, givetvis! (Skratt)Är inte frågan överflödig? (Alla som känner Kenneth vet att han är en riktig "gnetspelare"Red.anm.).

-Viken är din största schackliga framgång?

-SM i Borlänge 1992. En poäng från seger och avancemang till Mästarelit.(Förlust som vit mot en spelare med 150 rankingpoäng lägre, i sista ronden). Även spelet i världscupsemifinalen i korrorschack. Svårt att välja. Tyvärr fick jag avbryta korrtaävlingen p.g.a att jag fick benet avsparkat och blev sjuk. Jag hade säkerligen kommit på övre halvan. Jag hade tagit en hel del poäng innan och några var på gång

-Vilket är ditt roligaste parti?

-Mot Peter Sunehag Västerås ÖSK i allsvenskan 1995.(Se partispalten)

-Finns det någon schacklitteratur som du vill rekommendera eller som inspirerat dig?
- "Botvinnik lehr schach". tysk, har glömt författarens namn. Det var inte Botvinnik. Den är bra för att den är inte överlastad med varianter utan redogör klart och koncist om idéer i spelföringen. Jag har den inte kvar tyvärr, den har försvunnit under resans gång, troligtvis på klubben (skratt). Den är relativt lätt och man behöver knappast kunna någon tyska.

-När gick du med i MSS och varför?

- Började i MSS 1980. "Hotades till livet" av min gode vän, Ingemar Bengtsson, om jag valde någon annan klubb.

-Beskriv MSS själ. Det är flummigt, men försök.

- Det är svårt. Pratar man historisk tid är det lätt att säga kamratskapet, klubbandan. Jag tycker inte den håller på att försvinna på något vis. Men det kanske blir mindre av den och mer av annat. Klubben har blivit större, fler juniorer och det går inte att hålla en sådan sak levande, på så vis, att nästan alla medlemmar känner det där. Vi har varit inne i en brytningstid och är fortfarande det. Det kanske är svårt att ha en klubb som både har fin kamratskap och samtidigt växer. Det handlar en del om ekonomi och sådant också.

-Vilket är det största glädjeämnet i klubben under din tid?

- Skol-SM 95 utan tvekan! En chanstagning som gick hem. Rent schackligt är det 1990/91 när MSS hade sex avancemang på fem lag i allsvenskan och distriktserierna! Dessutom vann vi kvadraten.

-Största besvikelse?

- Varje gång representationslaget har åkt ur en serie och när Döderhultgruppen blev stulen. Jag hade precis blivit medlem i klubben och hann se priset. Det var obehagligt att det försvann, framför allt när man var ny medlem. Jag hade inte ens fattat att priset var värdefullt, det var bara en träbit. Det var först efteråt man förstod värdet.

-Varför ställde du upp som ordförande?

- Har alltid gillat att organisera. Testa mina idéer. Vad gäller styrelsen, så var det oerhört turbulent vid tiden när jag blev invald. Rune Lindqvist hade avgått som ordförande. Då tyckte jag att det var under märkliga former, men nu förstår jag honom bättre. Han var trött på arbetet, helt förståeligt. Bennulf hade därefter avgått som ordförande efter två månader utan att hålla något möte. Han flyttade tillbaka till Lidköping under hösten. Claes Nielsheden hade under samma tid varit sekreterare, men insett att han satt på två stolar samtidigt. Även han avgick! Valberedningen hade ett förslag på ordförande som drogs tillbaka, när gamla medlemmar protesterade. Något år innan hade ett förslag om sammanslagning med GSS varit uppe. Ja det var lite rörigt alltså!

-Det var kris och klubben var väl i nedåtgående i schackspelets hus?

- Ja det går inte att jämföra klubben med idag. Den var mycket mindre då och hade färre medlemmar. Den drevs ju även med färre människor och med tunnare ekonomi.

-Vad det skillnaden mellan nu och då? Hur var aktiviteterna om du jämför då och nu?

- Det var inte så mycket mindre aktivitet. Vi har inte ökat. Vi har väl ändrat lite i innehåll, har lite temakvällar och så där. Det var mycket bra aktivitet då för att vara en så liten klubb.

-Vilka är MSS största tillgångar och hinder?

Största tillgången är medlemmarna. Ett hinder skulle lokalen kunna vara. Jag börjar mer och mer tro på det. Jag var väldigt förtjust i denna lokalen och framförallt hyran. Jag kan sitta instängd mellan fyra väggar och inga fönster, det stör mig inte ett dugg. Alla är inte lika. Det kan vara lokalen som gjort den här nedåtgående trenden.

-Medlemmarna är ett typiskt standardsvar.

-Ja men det är ju det. Utan medlemmar är en förening meningslös. Det är medlemmarna och vad dem vill göra som har betydelse. Allt annat är ovesäntligt. Visst är det ett standardsvar det håller jag med om, men det är ju ändå så att det är det riktiga svaret. Allt annat är betydelselöst.

-Det gäller också att få medlemmarna att sträva åt samma håll...

-Det är inte riktigt lika nödvändigt som det är för ett företag eller liknande, där det är viktigt att klara konkurrensen. I en förening kan man vara öppen för olika saker. Det betyder inte att man bara måste göra en sak, utan kan ha ett vitt och brett program.

-Är det någon MSS-medlem som du särskilt vill framhålla?

-Det måste bli många, många. Terje Torgheim för sitt trogna och enastående bra spel i KM på KM, när andra tröttnat håller Terje ut. Jan Verendel, vilken glöd, vilket intresse, måtte detta räcka hela livet. Hans Thorén igen, en oerhörd arbetsinsats för klubben. Carl-Olof Wiman-Mr Majorna. Juryns bedömning överflödigt. Vid ett 90-årsjubileum får inte historia glömmas. Gideon Ståhlberg, Oskar Nilsson, flera generationer Börjesson, och i lite senare tid Mikael Näslund. Egentligen vill jag framhålla alla MSS-medlemmar. Alla som varit framsynta nog att bli medlemmar i den bästa av alla klubbar!

-Vilka är klubbens viktigaste frågor på 2000-talet?

-Juniorverksamheten Det finns inget som går upp mot den. Att fostra kommande generationer har alltid varit och kommer alltid att vara människans viktigaste uppgift.

-Hur kan klubben utvecklas vidare?

-Massvis med möjligheter. Fråga tusen personer och du får tusen svar. Någon har nyckeln till våra problem, svårt bara att veta vem. Det går inte att välja ut en sak utan pröva och pröva.

-Vad har du för visioner inför 2000-talet?

-Klubben skall bli störst bäst och vackrast! Inte till år 2000 utan in på 2000-talet.

-Vad ser du om jag säger MSS 100 år?

-Ingen gigantisk skillnad på tio år. Om tjugo, kanske trettio år kanske vi kan ge Manhem en match.

-Hur når vi dit?

-Det vet jag inte men man måste försöka. Fortsätter man att slåss så kommer man dit till slut. Det går inte att säga innan. Man får helt enkelt pröva. Lägga ifrån sig de dåliga idéerna och låta de bra leva och fortsätta.

-Talar man med äldre medlemmar så är det mycket med kamratskap och engagemang.
-Det har blivit lite tuffare ute i samhället också. I och med det så får vissa saker stryka på foten. Det blir svårare att ta detta med engagemang. Folk jobbar nog hellre lite extra för att betala hyran med.

-Varför är Manhem så mycket större än Majorna?

-Ja, visste jag det! Det är massvis med samverkande faktorer. Rätt person på rätt plats i rätt tid som gör rätt saker. Spiralen är väldigt viktig. Färre medlemmar ger färre intäkter som ger mindre verksamhet o.s.v och omvänt. Det gäller att få spiralen att verka uppåt.

-Har du något knep att bryta en nedåtgående spiral?

-Jag tror inte att det finns.

-Vilka ambitioner och mål hade du när du tillträdde?

-En kommitté med ledning av Erik Börjesson hade utarbetat ett förslag. Det tog upp bättre ekonomi, starta juniorverksamhet, höja medlemskadem, avancemang i serie-systemet, flyttning västerut. Jag ställde upp helt på besluten.

-Har du nått upp till målen? Är du nöjd?

-Vi har nått upp till målen vi satte då. Dem har vi nått upp till tack vare två personer, Mikael Näslund och sedan Hans Thorén. Även om de inte har varit helt ensamma, är det tack vare deras arbete, vi står där vi står. Tack Mikael och Hans! Det har gått tretton år, så det har tagit lång tid att nå dit.

-Har styrelse arbetet varit tillfredsställande? Är du nöjd?

-Många gånger kan det vara jobbigt, tröttsamt och tråkigt. Det gör en gnällig, utsliten och irriterad. För det mesta är allt roligt, stimulerande och fantasieggande. Är man inte tillfreds skall man inte stanna. Man har bara ett liv och då skall man göra något vettigt av det. Nöjd blir man väl aldrig. Avsätt mig den dag jag är nöjd. Utan att redogöra för några idéer, skulle jag vilja ha dubbelt så många som jobbade ideellt och dubbelt så mycket pengar. Det skulle inte saknas saker att göra.

-Vilka är dina för och nackdelar som ordföranden?

-Det får andra bedöma. En liten fördel kan nog vara att jag kan jämka samman stridiga viljor. Hålla sams med alla.

-Har du några råd till en ung person som vill pröva på styrelsearbete?

-Ja för sjutton! Gör det! När du blir lika gammal som klubben och ligger för döden, kan du inte ångra vad du gjort, utan vad du inte gjorde. Ett krav bara. Du bör ha goda egenskaper, åtminstone några. Alla i en styrelse skall vara olika och det är styrelsens uppdrag att ta till vara dina goda sidor. Ingen människa är helt utan goda egenskaper. Så för tusan, Pröva!

-Vad tycker du om MSS verksamhet idag?

-En svacka. En nedåtgående spiral. Inte lätt att bryta men när vi väl har gjort det får vi hjälp av den uppåtgående spiralen.

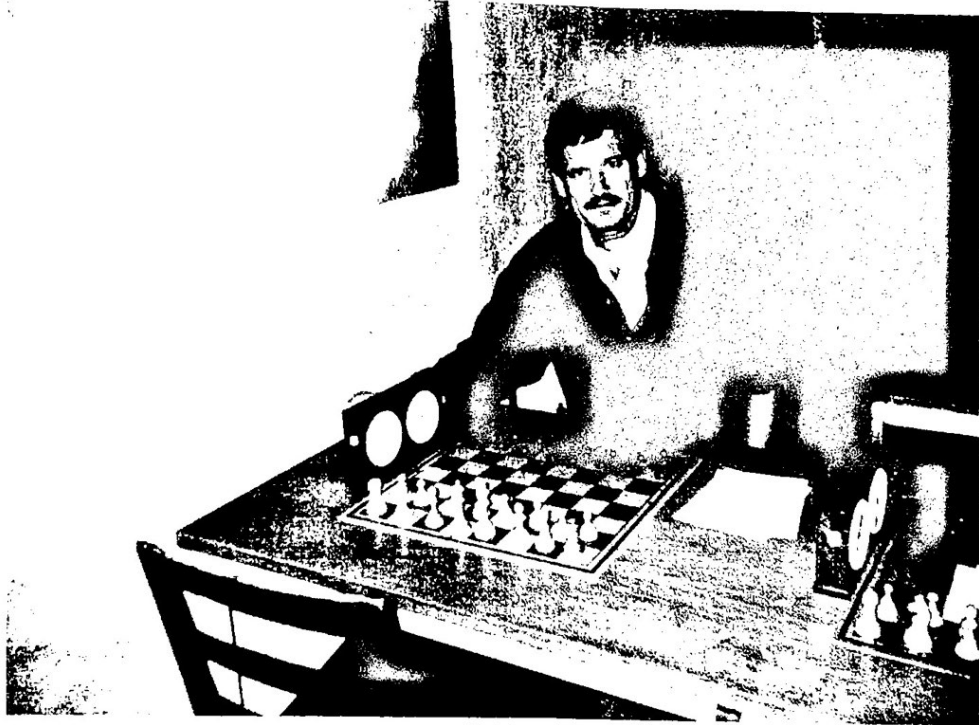
MAJORNAS SCHACKSÄLLSKAP

KLUBBMÄSTARE 1947/48-1996/97

<u>ÅRTAL</u>	<u>NÄRSCHACK</u>	<u>SNABBSCHACK</u>	<u>BLIXTSCHACK</u>
47/48	Gustav Börjesson		Evald Börjesson I
48/49	Gustav Holmström		Konrad Hansson
49/50	Torsten Skredsvik		Torsten Skredsvik
50/51	Torsten Skredsvik		Tage Karlsson
51/52	Tage Karlsson		Torsten Skredsvik
52/53	Torsten Skredsvik		Torsten Skredsvik
53/54	Torsten Skredsvik		Freystein Thorbergson
54/55	Torsten Skredsvik		Knut Jacobsson
55/56	Torsten Skredsvik		Torsten Skredsvik
56/57	Torsten Skredsvik		Olof Kinnmark
57/58	C-E Liedqvist		C-E Liedqvist
58/59	C-E Liedqvist		Torsten Skredsvik
59/60	Oscar Nilsson		Elon Blomström
60/61	Ove Kinnmark		Ove Kinnmark
61/62	Oscar Nilsson		C-E Liedqvist
62/63	Torsten Skredsvik		Elon Blomström
63/64	Sven Engman		Olof Kinnmark
64/65	C-E Liedqvist		Elon Blomström
65/66	Lars Andersson		Knut Jacobsson
66/67	Sven Engman		Olof Kinnmark
67/68	Elon Blomström		Carl-E Liedqvist
68/69	C-E Liedqvist		Lars Andersson
69/70	Terje Torgheim		Carl-E Liedqvist
70/71	Magne Bergvoll		Lars Andersson
71/72	Bertil Dynefors		Lars Andersson
72/73	Terje Torgheim		Tage Bengtsson
73/74	Terje Torgheim		Tage Bengtsson
74/75	Leif Isaksson		Tage Bengtsson
75/76	Allan Bergström	Jan Kruger I	Tage Bengtsson
76/77	Mikael Walsh	Jan Kruger	Lars Andersson
77/78	Terje Torgheim	Bo Berg	Mikael Walsh
78/79	Terje Torgheim	Idar Kågström	Knut Jacobsson
79/80	Robert Danielsson	Tomas Vainikainen	Terje Torgheim
80/81	Terje Torgheim	Rune Lindqvist	P Simonen
81/82	Terje Torgheim	Thomas Vainikainen	Terje Torgheim
82/83	Terje Torgheim	Terje Torgheim	Terje Torgheim
83/84	Kennet Fahlström	Kennet Fahlström	Kennet Fahlström
84/85	Göran Karlsson	Kennet Fahlström	Kennet Fahlström
85/86	Terje Torgheim	Kennet Fahlström	Christer Törnqvist
86/87	Martin Bennulf	Thomas Vainikainen	Martin Bennulf
87/88	Bengt Andersson	Bengt Andersson	Martin Bennulf
88/89	Rolf Sannes	Tomas Vainikainen	Martin Bennulf
89/90	Bengt Andersson	Rolf Sannes	Bengt Andersson
90/91	Fredrik Andersson	Bengt Andersson	Tomas Vainikainen
91/92	Bengt Andersson	TV	Leif Ström
92/93	Fredrik Andersson	Fredrik Andersson	Leif Ström
93/94	Fredrik Andersson	TV	?
94/95	Terje Torgheim	Per Olsson	?
95/96	Terje Torgheim	Per Olsson	Per Olsson
96/97	Terje Torgheim	Hans Thoren	Fredrik Andersson

KLUBBMÄSTARNAS KLUBBMÄSTARE

Terje Torgheim



Terje Torgheim (f 1943) är den Majornaspelare som har tagit i särklass flest klubbmästerskap. Hela tolv stycken. Han lärde sig spela schack i 11-12 årsåldern. Flyttade till Göteborg 1963 och började i MSS 1965, (klass II.). Efter mycket teoriläsande och spel mot starkare motstånd blev han mästarklassspelare 1969. På den tiden hette han Svendsen och efter första barnet bytte familjen namn till Torgheim, efter släktens gårdsnamn i Norge. Han har fullt upp med sitt jobb som produktionschef i ett underleverantörsföretag till ett stort bilföretag. Fritiden ägnar han åt familjen, schack och att spela golf. Terje är även intresserad av bridge, teater, litteratur och fotboll. Han är GAISare och spelade fotboll aktivt som junior i Norge. Det roligaste idrottsminnet som liten var när han vann en backhoppningstävling 1950. Segerresultatet blev 6,5 meter! Det var väl förmodligen redan då han iklädde sig segerhuvan.

-Hur kom det sig att du började i MSS?

-Det var en tillfällighet. Jag kände MSS-spelaren Bo Berg, som bad mig komma ner till Andra Långgatan, där klubben låg på den tiden.

-Grattis till alla KM-vinsterna. Hur många KM har du vunnit?

-Jag tror det är tolv KM och en tre-fyra blyxt-KM. Jag har vunnit tre vandringspriser.

-Vet du vem som har näst flest KM?

-Är det Oscar Nilsson?

-Nej det är Torsten Skredsvik. Han har elva KM. Oscar tog tio KM.

-Är det Skredsvik. Han lade av precis i början av min tid i klubben.

-Vilken är den roligaste KM-vinsten, och varför?

-Vet inte exakt vilket år det var men det var väldigt jämt. Tre-fyra stycken hade chans vinna. Jag har spelat tre särspel om KM-titeln. Vunnit två, ett mot Sannes och ett mot Lars Andersson. Förlusten kom mot Liedqvist, jag tror det var i hans sista KM.

-Vilken motståndare har varit svårast att möta under alla KM?

-Många! På 60-talet var det Liedqvist och Engman. På 70-talet var det Lars Andersson. På senare tid är det Fredrik Andersson. För två-tre år sen blev jag utspelad av Mikael Arnelind. Rolf Sannes är nog den som jag spelat flest KM-partier med. Det har varit jämt.

-Hur har standarden förändrats på KM sen du började?

-Den har blivit sämre, gradvis sämre. På 60-talet ställde alla upp mangrannt i KM. Alla klubbens starkaste spelare var med. Skillnaden var, att förr det var svårare att få de starkaste att ställa upp i lagmatcherna än att ställa upp i KM. Nu är det tvärtom. Hoppas att årets KM vänder trenden.

-Vilken är din största framgång förutom alla KM?

-2:a plats i Elit B i Norska mästerskapet. Jag kunde ha fått spela med i Elit A, den högsta gruppen i Norge. (Jämför med Sverigemästargruppen). Detta var på 70-80-talet.

-Vad är det roligaste med KM?

-Miljön. Snacket runt omkring, man känner varann. Man kan planera öppningar och spel efter motståndare. Många gånger är det jämt, utom på senare tid.

-Hur beskriver du din spelstil?

-Den har ändrats. I början spelade jag aggressivt. Sedan gick jag över till en mer posiotinell stil. Det var då som jag var som starkast. Nu när jag sänkt ambitionsnivån, har jag börjat spela aggressivt igen. Det är roligare och psykiskt lättare. Ett slags kaféstil.

-Har du något favoritparti i KM-sammanhang?

-Liedqvist. Mitt första vinstparti mot honom 1971.(se partidelen. Red. anm.)

-Är du mätt på KM-titlar nu?

-Nej då! Jag vinner gärna ett par till. Det är jätteroligt! Det är lika roligt nu som förr. Nu är det upp till klubbens stjärnor att se till att ställa upp och sätta stopp. Jag är inte mer än åttonde man på rankinglistan.

-Något mer?

-Majorna är en gemytlig klubb som bär på en gammal fin tradition. Tack Calle Wiman, Erik Börjesson, Radke, Lindqvist och ungdomsledarna m.fl. Det är tack vare alla fina ödmjuka och lojala medlemmar som klubben kunnat behålla sin goda profil genom åren.

-Tack Terje och lycka till!!!!

För Göran Sernmyr i September-97

Parti nr 20

I början av 90-talet kom det fram några duktiga spelare ur juniorleden.

Fredrik Andersson (f 1972) var en av dem som ville mäta sina krafter med "di gamle". Så här gick det KM 1992.

Kommentarer av Kristian Eriksson.

Vit: Fredrik Andersson

Svart: Terje Torgheim

1. e4 d6 2. d4 Sf6 3. Sc3 g6 4. f4 Lg7

5. Sf3 O-O 6. Ld3 Sc6 7. O-O e5

8. fxe5 dxe5 9. d5 Sd4 10. Sxe5 Sxe4

Ser riskabelt ut. Sxd5 såg lite lugnare ut, men vad vet jag, det hela är kanske teori?

11. Sxe4 Lxe5 12. Lg5 Dxd5

Ser fullständigt livsfarligt ut. Jag undrar om inte 12. - f6 skall spelas nu. Vit borde ha spelat 13. Sf6+ och svart ser ut att kunna plågas på de svarta fälten.

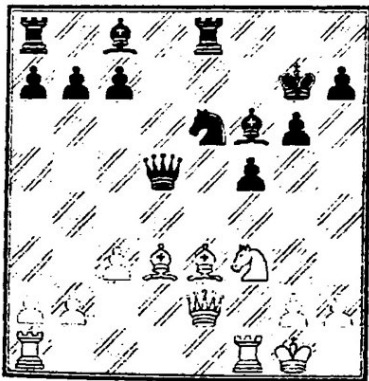
13. c3 f5 14. Sd2 Se6 15. De2 Kg7

Om 15. - Sxg5 så 16. Lc4 med damvinst.

16. Le3 Te8

Jaha, svart har en merbonde men har en lite ömtålig ställning. Det hela är oklart.

17. Sf3 Lf6



Om 17. - Sf4 18. Lxf4 Ld4+ 19. Sxd4 Txe2

20. Lxe2 och vit är nöjd

18. Lc4 Dd8 19. Ta-d1 De7 20. Df2 Sg5

Nu följer en kryddrik soppa där svart verkar förlorad. Men på något mirakulöst sätt hamnar vits dam på h1(!) och svart hämtar pinnen.

21. Lc5 Sxf3+ 22. gxf3 Lh4 23. Ld4+ Kh6

24. Dg2 f4 25. Td2 Lf5 26. Te2 Dd7

27. Le5 Lh3 28. Lxf4+ Kg7 29. Dh1

Vit är förlorad men kunde kanske sprattla lite till med 29. Txe8. Fast svart tar nog endast tillbaka på e8 och "vinner".

29. - Txe2 30. Lxe2 Te8 31. Lc4 Dc6

32. Uppgivet 0-1 Ett skumt parti. (K.E.)

Parti nr 21

Fredrik Andersson har blivit klubbmästare tre gånger. För tillfället är han stationerad i Lund, där han gör sin journalisthögskolepraktik. Den schackliga inspirationen kommer kanske från morfadern, Torsten Lindberg, som vann en simultanmatch mot självaste Gligoric! Följande parti är nr 1 från sarspelet om KM-titeln 93/94. Avgörandet kom inte förrän i 8:e partiet, vilket var ett blixtparti, där Jesper satte bort sig! *Jesper* flyttade tyvärr från stan.

Vit: Fredrik Andersson

Svart: Jesper Schultz-Pedersen

1. e4 d5 2. exd5 Dxd5 3. Sc3 Da5

4. d4 Sf6 5. Sf3 Lg4 6. h3 Lh5 7. g4 Lg6

8. Se5 Sd5 9. Lg2

Friskt vågat, hälften vunnet. Nu bör svart slå med sin springare på c3: 9. - Sxc3 10. Dd2 c6.

9. - c6? 10. Ld2 Sxc3 11. Lxc3 Dc7

12. h4 f6 Nu förlorar svart bonde forcerat. Men varken 12. - h6, eller h5 var bättre.

13. Sxg6 hxg6 14. Dd3 f5

Efter 14. - Kf7 kommer 15. Le4 och g6-bonden faller.

15. gxf5 Sd7 16. fxg6 O-O-O

Svart satsar allt på att utveckla pjäserna, men kan i nästa drag inte hålla sig ifrån att sno en bonde. Han står hur som helst inget vidare.

17. O-O-O Df4+ 18. Ld2 Dxf2 19. Lf3

Hotar 20. Le1 med damfångst.

19. - Sc5 20. De3 Dxe3 21. Lxe3 Sa6

22. Lg5 Sb4 23. a3 Sd5 24. c4 Sb6

24. - Sf6 var väl sista chansen, men 25. The1 ser övertygande ut.

25. Lg4+ Kb8 26. Le6

Spiken i kistan. Jesper tar det hela med ro.

26. - Sa8(!) 27. h5 b5 28. d5 Uppgivet 1-0

Parti nr 22

Bengt Andersson (1933-1997) avled tidigare i år efter en tids sjukdom. Han var som bäst i slutet på 60-talet då han spelade med i SM-gruppen. Bengt har även spelat mycket i Göteborgsmästerskapets översta elit, tyvärr utan slutseger. Däremot har han vunnit KM i Manhem, Lundby och MSS! 1986 började han i MSS och tog då plats på förstabordet i representationslaget. Bengt ställde alltid upp i KM och tog hem segern vid tre tillfällen. Vid några tillfällen vann han även blixt och snabbschacks-KM. Förmodligen var Bengt den MSS-medlem som senast mött en regerande världsmästare i ett tävlingsparti. Detta är ifrån Stockholm 1962. Partiet står refererat i ECO, E sid.439, ur E 83 variant 8. Undrar om Bengt visste om det själv?

Vit: Bengt Andersson

Svart: Michail Botvinnik, Världsmästare

1. e4 g6 2. d4 Lg7 3. c4 d6 4. Sc3 Sf6

5. f3 O-O 6. Le3 Sc6

Kungsindiskt. Sämisch-Panno. Här finns mycket att forska i för teoretikerna.

7. Sge2 a6 8. Dd2

Alternativa drag är 8. a3, Tb1, Sc1.

8. - Ld7

I Keene/Jacobs bok "The complete Kings Indian" anser man att 8. - Ld7 är för långsamt och visar varianten 9. h4 h5

10. O-O-O b5 11. Lh6 Kh7 12. Lg5 bxc4

13. g4 med fördel för vit

(Miles-Jadoul 1986).

9. h4

ECO ger alternativen 9. Td1, Tb1, g4, Sc1 och huvudvarianten 9. Lh6.

9. - b5 10. h5 bxc4 11. hxg6

Kanske för tidigt?

11. - fxg6 12. Sf4

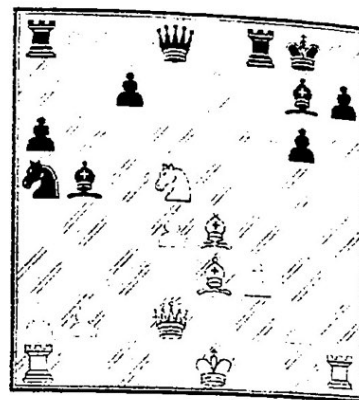
Kanske med förhoppning om kontroll över de vita centrumfälten d5, e6 efter 13. Lxc4. Med en del roliga matthot om svart går fel.

12. - e6 13. Lxc4 d5 14. exd5 Sa5

15. Ld3 exd5 16. Scxd5 Sxd5

17. Sxd5 Lb5 18. Le4

Diagram:



Alternativet kanske var 18. Sc3. Att tillåta svarts nästa drag kan kanske ses som ett misstag som möjligen vänder partiet.

18. - Sc4 19. Db4 Tf7!

Håller ihop ställningen mycket fint. Bengt kanske hade hoppats på 19. - Sxc3

20. Sxc3 Tb8 21. Db3+!

Nu går det bara utför tyvärr.

20. a4 c6 21. axb5 exd5 22. Lf2 dxe4

23. Dxc4 axb5 24. Uppgivet 0-1

Ett komplext och intressant parti. Tack till Gunnar Johansson för tipset om ECO.

(Kommentarer av GS och KE)

Parti nr 23

Lars Olsson (f 1975) (äldre bror till Per O), är vår junioransvarige. Han möter vår ganska färske medlem, *Jan-Olof Forsberg (f 1955)*, som är IM i korrschack och har varit redaktör för SSSK-bulletinen. Dagsfärskt parti från KM 1997.

Vit: Jan-Olof Forsberg

Svart: Lars Olsson

1. Sf3 d5 2. d4 Sf6 3. c4 e6 4. Sc3 c5

5. exd5 Sxd5 6. e4 Sxc3 7. bxc3 exd4

8. exd4 Sc6 9. Lc4 Lb4+ 10. Ld2 Da5

11. d5 exd5 12. exd5 Se7 13. d6 Lxd2+

14. Dxd2 Dxd2 15. Kxd2 Sf5

16. The1+ Le6 17. Lxe6 fxe6

18. Txe6 Kd7 19. Tae1 Tae8

20. Txe8 Txe8 21. Txe8 Kxe8

22. Sg5 Sxd6 23. Sxh7 Se4+ 24. Ke3 Sc3

25. a3 b5 26. Kd4 Sb1 27. Kc5 Sxa3

28. Kb4 Sc2+ 29. Kxb5 Se1 30. g3 Kf7

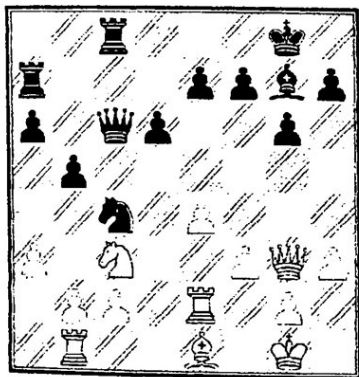
31. Sg5+ Kf6 32. h4 Kf5 33. f3 Sxf3 Remi

Parti nr 24

Jan Verendel (f 1982) är en mycket ambitiös yngling som satsar mycket tid och kraft åt schacket. I somras var han uppe och prövade sina krafter i Hanninge-SM. Hans bidrag är en form av Siciliansk drake. Vad vore en partispalt utan en sådan? Så kom igen, Jan. Whip it out!!

Vit: Tim Degerman, 1320
Svart: Jan Verendel, 1425

1. e4 c5 2. Sf3 d6 3. Sc3 Sc6 4. Lb5 Ld7
5 O-O Sf6 6. Te1 g6 7. d4 exd4
8. Sxd4 Sxd4 9. Lxd7+ Dxd7
10. Dxd4 Lg7 11. Dd3 O-O
12. h3 a6 13. Lf4 Tfc8 14. Ld2 b5
15. Tab1 Dc6 16. a3 Sd7 17. Te2 Se5
18. Dg3 Sc4 19. Le1 Ta7 20. f3
Samma diagram hittar du på sidan 32.
Hitta en avgörande kombination.



20. - Sxa3! 21. bxa3 Lxc3 22. Lxc3 Dxc3
23. Tb3 De5 24. Df2 Dc5 25. The3 Tac7
26. Td2 Db6 27. Tee2 Dxf2+
28. Kxf2 Te3 29. g4 Txa3 30. Te3 Tcc3
31. Txc3 Txc3 32. Uppgivet 0-1

Vår käre medlem *Mikael Gilljam* är statsvetare vid Göteborgs Universitet. En kväll dök han upp i TV-rutan, som sakkunnig i debattprogrammet "Speciellt", som går på söndagskvällarna. Där gick han till angrepp på en centerpartist. Det var kanske inte så konstigt. Mikael är väl van att offra en och annan bonde?

Parti nr 25

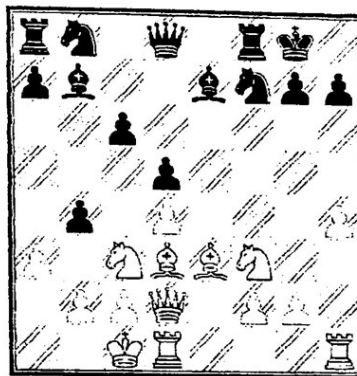
Här kommer något så unikt, som ett förgåveparti! Det är mellan *Rune Lindqvist* och *Klaus Radke* (f 1931).

Klaus började i klubben 1955 och ären välkänd och omtyckt trotjänare i MSS sedan dess. Han satt med i både MSS och GSFs styrelser på 70- och 80-talet.

Det är inte var dag man får syn på ett förgåveparti nu för tiden. Här får Klaus lämna bonden f7 i förgåva till den då nyblivne medlemmen Rune. Partiet är ifrån en intern förgåveturning 1959.

Vit: Rune Lindqvist
Svart: Klaus Radke

- Obs. Svart saknar bonden på f7!
1. e4 Sh6 2. d4 Sf7 3. Lc4 e6 4. Sf3 Le7
5. Sc3 O-O 6. Le3 b6 7. Dd2 Lb7
8. a3 d5 9. exd5 exd5 10. Ld3 c6
11. h4 b5 12. O-O-O b4



13. Lxh7+ Kh8 14. axb4 Lxb4
15. Dd3 Da5 16. Sb1 Sa6 17. Dg6 Le7
18. Dh5 Sh6 19. Lxh6 gxh6 20. Dxb6 Tf6
21. Lg6+Kg8 22. Dh7+ Kf8 23. Dh8++ 1-0

Vinnarna av Lilla Värmästerskapet

1994/95 Tommy Hamberg I
1995/96 Jan Verendel
1996/97 Oskar Karlsson

Evald Börjesson (1896-1973) förste blyx-KM, tyckte om att spela fort. Partiet 1918 vann han lite väl snabbt. Svart: G Andersson.
e4 e5, Sf3 Sc6, d4 exd4, Lc4 Sf6, O-O d6, Sg6 Se5, Dxd4 Sxc4, Dxc4 h6, Df7 matt!

Parti nr 26

Här kommer ännu en batalj med vår kamrat *Rune Lindqvist (f 1934)*. Ordförande under åren 1975-84. Vinnare i snabb-schacks-KM 1980.81! Det finns bara ett läge för Rune och det är framåt. Pang på kungen. Här möter han en mycket starkare motståndare i lag-DM 1982, kommenterat av Kristian Eriksson.

Detta är Runes favoritparti.

Ingen rädder för vargen här!

Vit: Rune Lindqvist

Svart: Leif Lindén, SS Manhem

1. e4 c5 2. Sf3 d6 3. d4 cxd4 4. Sxd4 Sf6
5. Sc3 a6 Najdorfvarianten i Sicilianskt.
6. Lg5 e6

Kallas för Richter-Rauzer. Ett skarpt spel-sätt mot Najdorf och enligt John Nunn det enda sättet för vit att få ut något. (Hm..)

7. f4 Le7 8. Df3 Dc7 9. O-O-O Sbd7

10. g4 b5 11. Lxf6 Sxf6 12. g5 Sd7

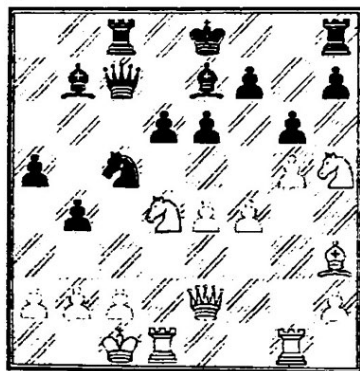
13. Lh3 (Obs! Läs om eftermälet).

Här kan vit också roa sig med att spela

13. f5 Lxg5+ 14. Kb1 och svart måste vara försiktig. Det hänger på e6 och vit spelar snart Dh5 med diverse hot.

13. - Sc5 14. Thg1 b4 15. Scc2 Lb7

16. Sg3 Tc8 17. De2 a5 18. Sh5 g6



19. Sg7+ !? Kf8

20. Sxe6+!

Som så många gånger förr offerar vit en pjäs mot Sicilianskt och får ett skönt angrepp. Måhända finns det ett försvar, men det är alltid lättare att angripa än att ligga på defensiven. Heja Rune! Go!

20. - fxe6 21. Lxe6 Te8

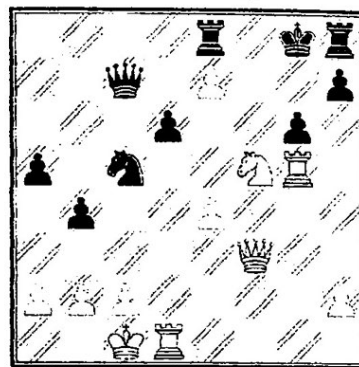
Svart skulle nog ha försökt med Lxe4.

22. f5!

Vit har en "krosställning", det man drömmer om när man spelar 1.e4.

Svart har inte fått ut sitt torn än och vem märker pjäsövervikten? Vit hotar bl.a. att öppna f-linjen och fortsätta sin slakt, så snart offerar svart tillbaka material.

22. - Le8 23. Df3 Lxg5+ 24. Txg5 Lxe6
25. fxe6+ Kg7 26. Sf5+Kg8 27. e7



Här fanns säkert andra brutala drag, exempelvis 27. Dh5 eller 27. Tf1 Txe6. Men efter detta drag känner sig svart tvungen att offra kvalitet och sedan är det inget snack om saken.

27. - Txe7 28. Sxe7+ Dxe7 29. Tgd5 Kg7
30. Txd6 Dg5+ 31. Kb1 Tf8 32. Dh3 Tf7
33. T6d5 De7 34. e5 a4 35. Dc8 Se4
36. Dc4 Sf2 37. Tf1 b3 38. axb3 axb3
39. cxb3 De6 40. Dd4 Df5+ 41. Ka2 Dc2
42. e6+ Uppgivet 1-0

Vilken kross! Så skall en angreppspelare agera. Snabb utveckling och på motståndaren. Ett sicilianskt drömparti.

Här kommer epilogen:

En tid efteråt träffar Rune herr Lindén som grimascherar lite och påstår att f d världsmästaren Fischer inte rekommenderar 13.Lh3. Man bör helt enkelt inte spela det draget. Då svarar Rune dräpande:

Mot Fischer ja, men DU är inte Fischer!!!

(2-0 Red. anm.)

Majornas SS Svenska juniormästare
1958 Ove Kinnmark

TAXICHAUFFÖREN

En anekdot ur det verkliga livet

Av Kenneth Fahlström

Jag fick i uppgift att berätta en rolig historia eller händelse ur verkliga livet. Svårigheten blir mest att välja. Det är så mycket som hänt sedan jag började i klubben. Vad skall man ta? Någon egen dumhet från Borlänge eller Lund, eller kanske någon av Göran Johanssons bravader. Görans första klubbkväll? När Näslund gick på taken i Fredrikshamn? När Bennulf blandade gingrogg? När Calle kom tre timmar försent eller när den dåvarande förbundsordföranden fick sent besök?

Jag upptäcker snabbt en svårighet till! Mina historier lämpar sig oerhört lite för tryck.

Men!! Under SM 1991 i Helsingborg var vi i Majornagänget ute och slarvade några gånger. Bland annat en av onsdagarna blev rejält blöt trots högsommarvärme.

Under andra veckan får vi besök, i vårt hyrda radhus, av Gunnar Johansson. En dag dyker han upp i spellokalen. Alla som spelat klart åker hem med Hans Thorén och kvar lämnas enbart två professorer. Gunnar enbart till smeknamnet och Lars Lindvall rent yrkesmässigt.

En taxi beställs. Båda sätter sig tillrätta, bilen rullar sakta och Lindvall vänder sig (lätt hjälplöst) till chauffören.

-Jag är ledsen att behöva säga detta , men jag har glömt bort vart vi ska.

Bilen fortsätter sakta framåt. Lasses hjälplöshet växer. Vad göra? Men när nöden är som störst är hjälpen som närmast.

"Dee göör ingee!", säger taxichauffören på utpräglad skånsk dialekt.

- Dee veed näämligen jau. Jau haade näämligen ääran att kööra heerrarna heem i oonsdags.

- Nii taalade om nåån som heette Fiisseer!!

Herrar professorer blev lyckligt hemtransporterade. Även denna gång.

En mycket kompetent taxichaufför.

Anekdoten om popbandet

Erik Börjesson genom GS

Klubbens ekonomi var för det mesta skral och vi försökte utöka kassan på diverse sätt. Rekordet var när vi skulle hyra ut lokalen till en popgrupp. Det var sommar och det kom upp några grabbar som ville hyra lokalen. De berättade att de var en grupp, popgrupp. Vi gjorde upp att de skulle få hyra några timmar i veckan. I och med att det var sommar och varmt, så ställde dem upp fönstren mot den inbyggda gården. De satte igång med sina förstärkare.... Folk hade ringt och klagat ända från Tredje Långgatan!
Jag fick säga till grabbarna att sluta, "Majomas rockklubb".
Detta var på 60-talet. Det var en tant som bodde bredvid och när jag kom ifrån en segling, stod hon hysteriskt och skrek "Stoppa dem, stoppa dem!"

Schack-SM 1997

Av Hans Florén

Lördag 28/6

För mig personligen var juni månad tämligen intensiv. Det började med Västhisnen och i samma veva var det nytt jobb på gång. Därför var det extra skönt när Bosse erbjöd sig ordna med logi till SM i Haninge.

Tre spelare slöt upp ur Majornas led, inga direkt astronomiska siffror. Jag och Jan Verendel tog tåget upp på lördag morgon. Passade på att utnyttja SJ's sommar erbjudande med samma pris på X2000 som på "Mjölktåget". Efter 3 timmar på tåget var vi framme vid Tjockhults Central. Efter ytterligare 20 minuter med Pendeltåget klev vi av vid Haninge Centrum. Väl framme i spellokalen mötte Bosse upp, han hade tagit bilen upp från Lidköping samma morgon. Vi anmälde oss och hämtade den obligatoriska SM-påsen. Årets spelokal, Torvalla Sporthallar, var en ganska trevlig upplevelse. Inte riktigt "Borlänge standard" men ändå ganska bra, störst plus för att man samlat alla klasser i en lokal. Tyvärr så skämde Sven Gunnar S ut sig genom att slå sig på bröstet och påtala hur mycket bättre lokalen skulle vara än alla tidigare SM-Lokaler, osmakligt.

Arrangörerna lyckades nästan starta i tid. Strax efter klockan 13 var vi alla i full gång och skyfflade pjäser efter bästa förmåga. Strax före klockan sex hade krutröken skingrats i samtliga partier. Jan, som ställde upp i kadettkvalet, hade spelat remi i ett skotskt parti. I mittspelet hittade motståndaren ett sätt att få torn och två bönder för löpare och springare. Jan hittade dock fina fält för sina pjäser och stod klart bättre när motståndaren bjöd remi. Jag vet inte om det berodde på feighet eller helt enkelt att han inte såg hur han skulle fortsätta. Klart är i alla fall att man lär sig mer på att spela vidare. Bosse såg ut att utjämna som svart i sin debut i

Mästarklassen. I tidsnöden gick dock partiet över styr. Jag fick börja som svart mot Sten Bernhardsson, högst rankad i gruppen. Efter 1.d4 ställde jag upp mig för att spela Manhattanförsvaret i damgambit. Sven avvek dock med Sbd2 och hade viss chans till fördel visade det sig i efteranalysen. Framåt tidsnöd hade dock svarts ställning växt efter att vit bytt av en springare på e4. Just när det började se riktigt bra ut för mig, angrepps chanser och försprång på klockan, sätter vit bort en hel pjäs och ger omedelbart slaget förlorat.

Nu var det dags för nästa äventyr, ta oss till stugan ute på Värmdö. Vi hade fått sällskap av Jesper Ampiaainen, Kamraterna, som tog den sista lediga platsen i stugan. Det tog en timme att ta oss till rätt ställe.

Söndag 29/6

Med nära en timmes resväg till spellokalen beslöt vi att satsa på en frukost av brunchmodell. Bacon, ägg, bröd fil och flingor sitter fint inför ett parti schack. Väl på plats i spellokalen blev det en snabb kopp kaffe. Det är fullt förståeligt att man inte hinner starta partierna exakt klockan 13 första rondan. Att man till rond två har några ord att säga till spelarna tillhör väl också seden. Tyvärr lyckas Sven Gunnar Samuelsson få fram det han vill och drar över tiden, någon sa "han gillar att prata" (suck). Dagens skörd för oss blir 1 vinst, 2 remier och en förlust. Jesper och Bosse stod för remierna. Bosse trodde efter partiet att han var mycket nära förlust, efteranalysen visade dock att hans aktiva kung kompenserade passiva pjäser ganska bra. Jan förlorade bonde och parti mot Nissim Laksman, en duktig 84-åring från Skåne. Själv lyckades jag få en liten fördel med i ett minoritets angrepp. I tidsnöden vann jag bonde och parti efter ett slarvigt drag av motståndare. Det är underligt vilka

enkla misstag som avgör partier på klass I nivå

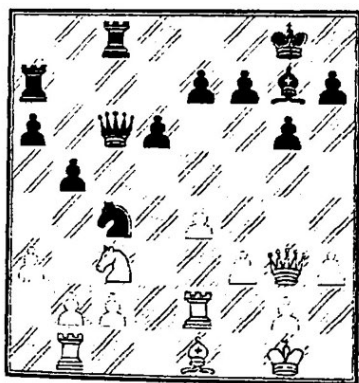
Måndag 30/6

En resultatmässigt hellyckad dag, alla vann. Med tre raka var kontraktet klart för min del. Bosse vann enkelt genom att göra rena typställningsdrag i Londonsystemet. Jan spelade lite krokigt i Kungsindiskt, men kämpade bra och vann. Värmen i spellokalen var den värsta sedan Helsingborg 1991.

Tisdag 31/6

Jan och jag vann igen. Jans parti utvecklade sig till att vara spel mot ett mål. Vitspelaren tog det alldeles för lugnt i draken och blev sakta men säkert tillbakapressad. Min motståndare lade sig i brygga ganska snabbt. Han använde mycket tid och spelade passivt som vit i en isolaniställning. Ett schablondrag ledde till pjäsförlust och uppgivet. Jesper hade en fin ställning efter öppningen men lyckades inte förvalta fördelen. Bosse var väldigt besviknen på sitt eget spel, "två grova positionella misstag, faan".

Tim Degerman - Jan Verendel



Svart vid draget. Hittar du den avgörande kombinationen?

Onsdag 1/7

Jan mötte Kristoffer Båsk och kom ur öppningen ok, sen spelade ha passivt i mittspelet och förlorade. Själv kom jag

undan med ett blått remiöga, var lite missnöjd med öppningen och funderar på om inte det bidrog till att jag missade en bättre fortsättning än den jag spelade. Bosse vann ett slutspel med bonde mindre, han hade dock aktivitet som kompenserade material underläget. När motståndaren spelade på vinst i stället för att ge tillbaka bonden och aktivera ställningen så vann Bosse till slut pjäs och parti. Jesper kämpade i nära 7 timmar med minusbonde men lyckades inte hålla partiet, surt!

Torsdag 2/7

Bosse säkrade mästarvärdigheten med remi. Jan vann som svart i kungsindiskt, en fin ide med Kf7 följt av h5-h4 och th8 gav angrepp. Jag fick svart emot kungsgambit, spelade lite slappt i öppningen men det utnyttjade inte vit. I stället fick jag ställa mina pjäser på bra rutor och lyckades ganska snart få in ett skenoffer på d4 som gav vinstställning. Jesper provade London mot slaviskt och fick en liknande ställning som Bosse vann med i rond 3, tyvärr spelade Jesper för friskt och offrade pjäs i onödan. Inför sista rondan är det bara jag som har chans att avancera, det behövs en halva. Motståndaren är en riktig ruffelgubbe men han behöver en halva för att hänga kvar.

Fredag 3/7

Med en snabb remi säkrade jag mästartiteln. Efter partiet satt min motståndare och jag i analysrummet och småpratade. Vi upptäckte att båda brukar spela på Internet och har senare haft kontakt där. Priset för gruppvinsten var förutom mästartiteln 1000 kronor i böcker så jag tillbringade ett par timmar på schackförlaget. För de andra gick det inte så bra, alla kammade noll.

Resultat SM 1997:

Bo Olsson	14:e i Mästarklassen
Hans Thorén	1:a i Klass I grupp8
Jan Verendel	7:a kadettkval gr.4
Jesper Ampainen	4:a i klass I gr.6

Parti nr 27

Olof Kinnmark var en av Sveriges största schackspelare på sin tid. Här möter han Gösta Stoltz, känd landslagsmusketör på 20, 30- och 40-talen och vinnare av Europamästerskapet 1941, före självaste Aljechin. Partiet är ifrån Manhems nordiska turnering 1946. Kommentarer ur TIS nr 2 1946.

Vit: Olof Kinnmark

Svart: Gösta Stoltz

1. e4 e5 2. Sf3 Sc6 3. Lb5 Sf6

Det hör till historien att den kände svartspelaren ägnade ett par timmars förberedande analyser av denna i och för sig goda variant före mötet med den kände vitspelaren. Härvid råkade egna idéer få företräde framför bokteori, vilket understundom kan resultera i både guld och ära men här närmast blev en katastrof.

4. De2 Le7

Det bästa draget är här 4. - a6. Svart stänger (frivilligt?) in sitt spel.

5. e3 d6 6. d4 Ld7 7. d5 Sb8 8. Ld3 e6

9. e4 Sa6 10. Sc3 exd5 11. exd5 Sc5

12. Le2 Te8 13. O-O O-O 14. Sd2 Lg4?

Löparen kommer nu totalt ur spel.

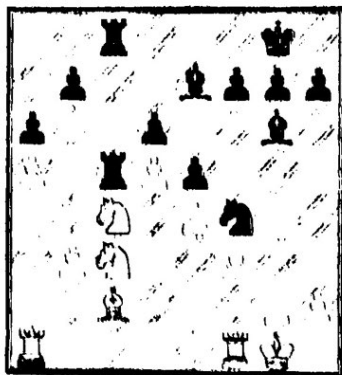
15. f3 Lh5 16. Sc4 a6 17. a4 Lg6

18. Le3 De7 19. b3 Sh5 20. Df2 Sf4

21. Lxc5 Dxc5 22. Dxc5 Txc5

23. a5! Tfe8

Här förestår nu en sensationell scenförändring. Svart skenbart tillfredställande postering på c-linjen försvinner som genom ett trollslag.

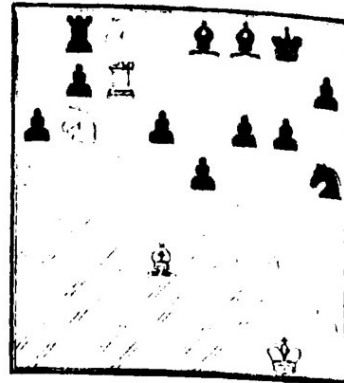


24. g3 Sh5 25. Ld3 f6 26. Sa4 LSc7

27. Sb6 Tb8 28. Tac1 Lxc1

29. Lxc1 Le8 30. Sc8 Lf8

31. Sab6 g6 32. Le7



Svart befinner sig i en tragikomisk situation - den svarta pantern i bur!

32. - f5 33. exf5 Sf6 34. fxc6 hxc6

35. g4 Lf7 36. g5

Vit kan vinna hur han vill. Han föredrar att ännu hålla publiken i spänning.

36. - Sxd5 37. Sxd5 Lxd5 38. Sb6 Le6

Löparen kan ej slå någon av bönderna för hotellet Sb6-d7-f6.

39. Le4+ d5 40. Lxd5+ Lxd5

41. Sxd5 Lg7 42. Se7+ Kh7 43. h4 Tf8

44. Kg2 Tb8 45. b4

Och svart gav upp i 52:a draget.

En stor dag för den kände vitspelaren!

En anekdot av Knut Robertsson ur jubileumsskriften 1957.

Olof Kinnmark började sin schackbana i Majorna 1916 och vi var klubbkompisar under exercisen 1917 i Uddevalla. Där trissade han upp schackintresset bland befälet genom att spela blindpartier mot dem samtidigt som han låg på rygg i slafen och med en fängslande roman höll spänningen vid makt. Sin förkärlek för raffelpartier grundlades då han som sitt första schackpris fick boken "Morphy's partier". Och denna grundval som inbringat honom en lång rad skönhetspriser i olika länder, ser ut att gå i arv i den Kinnmarkska schackfamiljen.

Parti nr 28

Även *Olof Kinnmarks* son *Ragnar* (f 1921) och sonson *Ove Kinnmark* (f 1944) har spelat i klubben. Ove växte upp i klubben och var ett schackunderbarn på sin tid. Det rådde "Kinnmarkmania" i landet i slutet av 50-talet. Ove vann junior-SM 1958 och kom på en hedrande 11:e plats i junior-VM i Haag 1961. Vann ett teleparti över självaste Tal. 1962 lämnade han klubben till förmån för Manhem och blev landslagsspelare.

Ove hälsar till sina gamla kamrater i MSS och ser tillbaka på fem mycket fina och roliga år i klubben. Han tycker vi skall visa något parti ifrån junior-VM 1961. Här kommer ett, Kommenterat av Hörberg.

Vit: Ove Kinnmark

Svart: Maalouf

1. e4 c6 2. d4 d5 3. Sc3 dxe4 4 Sxe4 Lf5

Detta drag använder Botvinnik i regel när han spelar Caro-Kann. Många mästare föredrar 4. - Sf6, men varianten

5. Sxf6 gxf6 har givit svart en del motgångar de senaste åren och efter

5. - exf6 får vit bondemajoritet på damflygeln.

5. Sg3 Lg6 6. Sh3 e6

Här kom även 6. - h6 i fråga för att dra löparen till h7 i händelse av Sf4.

7. Sf4 Sf6 8. h4

En känd manöver som får stor effekt i detta parti.

8. - Ld6 9. h5 Lxf4 10. Lxf4 Lf5

11. Sxf5 Da5+

Med detta drag unviker svart att få sin bondeställning försämrad, men damen kommer illa till.

12. Dd2 Dxf5 13. O-O-O Dd5

Det var farligt att slå på h5 med springaren, t ex 13. - Sxh5 14. Le5 och svarts dam befinner sig i ett prekärt läge. Men på det spelade draget lyckas Kinnmark få ett lyckat samspel mellan sina pjäser.

14. c4 Dd7 15. h6!

Luckrar upp den fiendliga ställningen, som börjar bli betänkligt svag på de mörka fälten.

15. - g6 16. Le5 De7 17. Df4 Sbd7

18. Ld6 Dd8 19. Th3

Även det skarpa d5 kom ifråga.

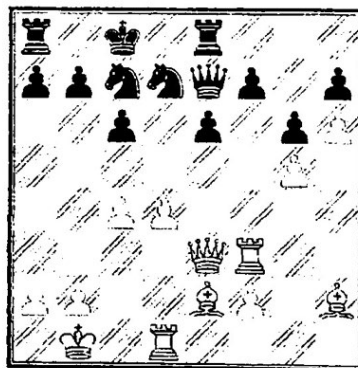
19. - Sh5 20. De4 Sdf6 21. De5 Kd7

Någon annan möjlighet fanns inte. På damdrag hade 22. g4 vunnit.

22. Le2 Kc8 23. g4 Sd7 24. De3 Shf6

25. g5 Se8 26. Lh2 Sc7 27. Tf3 De7

28. Kb1 Te8



29. Df4

Kinnmark har spelat starkt i mittspelet. Genom dubbelhotet mot c7 och f7 vinner han nu en bonde, och vad värre är (för motståndaren), spelet blir öppet, så att löparparet kommer till sin rätt.

29. - e5 30. dxe5 Se6 31. Dxf7 Sxg5

32. Dxe7 Txe7 33. Te3 Se6 34. Lg4 Kc7

35. Ted3 Td8 36. Td6 Sg5

Försvarsmöjligheterna var uttömda.

37. e6 Sf6 38. Txd8 Uppgivet 1-0

Ur jubileumsskriften 1957.

Hos varje schackspelare finns väl en dröm att göra det fullkomliga partiet, med offer och andra fina grejor.

Spänningen låg i luften en kväll då tredjeklassarna spelade och tystnaden var intensiv.

Äntligen blev ett parti färdigt och en försynt fråga: "Hur gick det?" - Då kom ett resignerat svar bortifrån hörnet: "Jag offrade två torn och en löpare, men vann inte ändå."

Parti nr 29

"Jag har tagit med nedanstående parti därför att det är min snyggaste förlust. Den är nog snyggare än min snyggaste vinst."
Detta uttalande kommer från vår stora talang *Mikael Arnelind* (1979). Juniorlandslagsman och segrare i Skol-SM gr. B 1996. Här möter han Göteborgsschackets supersnille nummer ett i H Blomstrands minnesturnering 1996. (Komm. av Mikael)

Vit: Mikael Arnelind

Svart: Bengt Svensson, IM, Kamraterna

1. d4 d5 2. c4 dxc4 3. Sf3 Sf6 4. e3 e6
5. Lxc4 a6 6. a4 c5 7. 0-0 Sc6
8. De2 cxd4 9. Td1 Lc7 10. exd4 0-0
11. Sc3 Sd5 12. Ld3 Scb4 13. Lb1 b6
14. Se5 Lb7 15. Se4 f5

På min, numera lilla, databas finns två partier med 15. - Tc8, vilket verkar helt OK för svart. Men partidraget är också intressant.

16. Sg3 Tc8 17. Sf1?

Jag visste inte vad jag skulle spela.

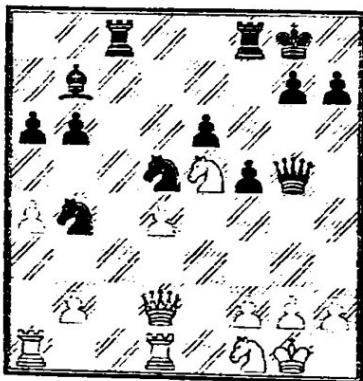
17. a5 hade varit bättre.

17. - Lg5!

Nu börjar problemen.

18. Lxg5 Dxc5 19. Dd2

19. Sf3? Dxc2+. Den duktige kan försöka hitta vinsten redan här. Efter nästa drag blir det lite lättare.



19. - Sf4 20. Sg3 Tc1!! 21. h4 Txd1+
22. Dxd1 Dxc4 23. Db3 Lxg2!
24. Dxb4 Dh3! (Nu faller alla räddningsförsök på samma sätt.) 25. De1 Ld5
26. Df1 Se2+ 27. Sxe2 Dh1# 0-1

Parti nr 30

Knut Robertsson (1893-1961) en av MSS riktigt stora ledare och spelare. En stor entusiast och människa, enligt de som kände honom Hedersledamot 1933. Han var ordförande i 19 år och även en stark spelare. Han vann KM två gånger och var med i "Döderhultslaget" 1917. Det finns mycket att berätta om Knut. Han arbetade som journalist och var en fantastisk idéspruta. Dem mest kända arrangemangen var hans schackskola i MSS på 20-30-talet. Han var sekreterare i Sveriges schackförbund under många år. Förutom MSS älskade han Blåvitt över allt annat. Där var han medlem nr. 1.

Här möter han den store MSS-talangen *Henric Carlsson* (1909-?). KM 2 gånger. Sedermera Manhem och landslaget. Partiet är från en intern klubbturnering den 1928.

Vit: Henric Carlsson

Svart: Knut Robertsson

1. e4 c5 2. Sc3 Sc6 3. g3 g6 4. Lg2 Lg7
5. Sge2 d6 6. O-O Sf6 7. d3 Ld7
8. a3 Dc8 9. Sef4 O-O 10. Tab1 Tfe8
11. Ld2 Tab8 12. Tfe1 b5 13. Sfd5 Lh3
14. f3 Lxg2 15. Kxg2 a6 16. Lg5 h6
17. Lxf6 exf6 18. Dd2 Tb7 19. h3 Scd4
20. Sce2 Sde6 21. Da5 Dc6 22. b4 Sc7
23. Sef4 f5 24. Sdxc7 Tbx7
25. Sfd5 Tec8 26. Te2 c4 27. Tbe1 fe4
28. dxe4 f5 29. Db6 fxe4 30. Dxc6 Txc6
31. Txe4 Txe4 32. Txe4 Lf8 33. Sf4 Kf7
34. Kf2 Lg7 35. Se6 Lf6 36. Sd4 Tc8
37. Ke3? d5 38. Tf4 Te8+ 39. Kf2 Kg7
40. c3 Lg5 41. Tg4 Le3+ 42. Kg2 h5
43. Sf5+ Kf6 44. Sxe3 Txe3 45. Td4 Ke5
46. g4 Txc3 Uppgivet 0-1

Majornas SS landslagsspelare

Oscar Nilsson
Constantin Harald
Olof Kinnmark
Gideon Ståhlberg
Lars-Åke Schneider
Ove Kinnmark-Juniorlandsl.
Mikael Arnelind-Juniorlandsl.



Majornas Schacksällskap

Kennedygatan 1 A

414 73 Göteborg

Tel: 031-128778

<http://www3.tripnet.se/~hath/mss/>

Postgiro 62 80 24-2

Speldagar: Tisdagar och Torsdagar kl. 19

VÄLKOMMEN !