



Majdraget

Medlemsorgan för Majornas Schacksällskap
Årgång 16. Nummer 1 - 2006
(Datortidning: Pdf-nummer 1)

Carl – Olof Wiman



21 / 12 1917 – 30 / 11 2005

INNEHÅLL I MAJDRAGET nr 1 2006 (PDF-fil)

<u>Sida</u>	<u>Artikel</u>
2	Innehåll, MSS styrelse etc.
3	Ordförandespalten
4-5	Till minne av Carl-Olof Wiman
6-8	Majornas SS historia 1937 - 46
9-12	KM 2004 – 05
13-14	KM 2005 – 06
15	Debattinlägg: Majornas SK
16	Foto: Cafe Stjärnan, MSS första lokal
17-18	Resultat

Redaktionellt

Efter nio år som huvudansvarig redaktör för Majdraget tackar jag nu för mig. Dessutom slutar jag i styrelsen efter tio år och som notisskribent på hemsidan. Det har varit mycket intressant och givande och jag vill skänka ett stort och varmt tack till alla som lämnat in material under årens lopp. Ingen nämnd och ingen glömd. Nu hoppas jag att någon vill ta emot stafettpippen och föra Majdraget vidare tillsammans med Göte.

Till sist vill jag lämna ett stort och varmt tack till Göte Teiffel, för ett mycket gott samarbete och all uppmuntran under årens lopp.

Göran Sernmyr

Majornas SS bildades den 12 november 1907 på Café Stjärnan, beläget på Allmänna vägen, mitt i Majorna. Grundaren hette Gustav Cedergren.

Omslagsbilden: Calle Wiman med hans egenhändigt gjorda vandringspris till KM

Ansvarig utgivare av Majdraget:	Kenneth Fahlström
Majdragets redaktion:	Göran Sernmyr
	Göte Teiffel
	E-post: gote.teiffel@swipnet.se

Tack till alla som lämnat artiklar, partier, synpunkter mm !!!

© Göteborg 06 03 01 GS / GT.

ORDFÖRANDESPALTEN

Av Kenneth Fahlström

MAJORNAS SCHACKSÄLLSKAP MÅSTE GÅ VIDARE

Klubbkassan.

För tio och ett halvt år sedan bestod den av c: a 4.000 kr. För tio år sedan, bara ett halvt år och ett skol-SM senare, var den uppe på 120.000 kr. Allt har ännu inte smält undan, men kassan är väl nu runt 50.000. Ingen bra utveckling. Styrelsen har vidtagit en del åtgärder och hyser ett visst hopp, om åtminstone överlevnad.

Klubbkassan blöder, men Majornas Schacksällskap måste gå vidare.

Ungdomsverksamheten.

Under de sista åren på 90-talet hade vi minst 50 juniorer registrerade. Vi var på väg att bli en av Sveriges främsta schackklubbar på flicksidan. Trots ansträngningar har vi inte lyckats behålla eller rekrytera nya ungdomar.

Ungdomsverksamheten tynar bort, men Majornas Schacksällskap måste gå vidare.

Bidrag.

I takt med att vår ungdomsverksamhet försvinner, minskar också de bidrag vi får. De senaste åren har bidragen gått upp till nästan 30.000 kr.

Bidragen kanske försvinner, men Majornas Schacksällskap måste gå vidare.

Klubbtag.

Sista året i gamla lokalen hade vi sju lag i seriesystemet. Sakta, sakta har antalet lag minskat och nu har vi svårt att fylla vårt andralag. Antalet medlemmar och antal lag i serien minskar.

Klubbtagen minskar i antal, men Majornas Schacksällskap måste gå vidare.

Er ordförande

Efter 20 år som ordförande i klubben har jag nu beslutat att avgå. Ett litet steg för klubben, men ett stort steg för mej.

Ordföranden kommer och går, men Majornas Schacksällskap måste gå vidare.

Medlemmar som slutat för alltid.

Under de senaste två åren har några medlemmar slutat för evigt. Medlemmar som båda har kallats Mr Majorna. Klaus Radtke, som alltid var på plats och väntade på någon att spela med och Carl Olof Wiman som alltid arbetade och slet för klubben, kokade kaffe, tillverkade priser och reparerade klockor. Var under många år klubbens allt i allo. Klaus dog i maj 2004 och Carl Olof nu i november 2005. Nu möts de i ett himmelskt parti, Klaus offerbenägna, lite riskfyllda stil mot Kalles mer försiktiga och positionella. Det borde bli ett intressant parti men vi får vänta på resultatet. Far väl!

Medlemmar slutar för evigt, men Majornas Schacksällskap måste gå vidare.

TILL MINNE

s

Carl-Olof Wiman 21 / 12 1917 – 30 / 11 2005

Det är med sorg man mottager budet att vår hedersmedlem och mångåriga kamrat Carl-Olof Wiman oväntat avlidit.

Wimans betydelse för Sällskapet kan inte nog uppskattas. Redan som ung tonåring träffade jag Wiman, och flera andra blivande Maj-spelare i samband med Knut Robertsons schackskola på Sprängkullsgatan. Min far, Evald, var materialförvaltare och min mor skötte kaffeserveringen. Jag var ofta med och hjälpte till och kom tidigt i kontakt med schackspelare som jag senare i livet skulle få arbeta tillsammans med, däribland Calle Wiman.

Efter andra världskrigets slut och "gubbarna" återvände från beredskaps-tjänsten, började livet återgå i normala gängor, så och klubblivet. En skara spelare i Majorna hade hållit igång, men en del hade på grund av våra lokalsvårigheter sökt sig till andra klubbar.

Wiman lämnade inte och tillsammans med en del trogna medlemmar började ett uppbyggnadsarbete. Vi behövde en lokal inför stundande 50-årsjubileum, och gärna en egen och slippa hyra på kaféer som tidigare år. Vi fick hyra en tvårumslägenhet på Norra Allégatan som varit rörlager. Den var illa medfaren, men med förenade krafter målades och tapetserades, så till slut var den riktigt trivsamt. Nu började ett samarbete med Wiman som blev långvarigt och givande. Det blev med åren fler nedgångna lokaler som rustades upp, Andra Långgatan, Schackspelets Hus och inte minst nuvarande lokal.

Calle var inte de stora ordens man. Han var effektiv och mångkunnig. Hade idéer och satte en ära i att göra ett gott och snyggt arbete. Wimans tjänster togs många år i anspråk i styrelsearbetet. Hans lugna och sakliga åsikter var en tillgång.

Snickeri och arbete med svarven var ett stort intresse, men störst var schackspelet. Vet inte hur många kongressturneringar han deltagit i, men det är åtskilliga. Han har även varit flitig korrespondensspelare.

Som lag- och tävlingsledare finns det alltid vissa spelare som man kan räkna med i alla lägen. Det var helt enligt Wimans läggning att tillhöra denna grupp. Skulle man efter många år som ledare klassificera en bra medlem, skulle Wiman framstå som en

av de bästa en förening kan ha. Lojal mot klubben och dess medlemmar, ärlig och hjälpsam.

På 90-talet blev vi kontaktade av kommunen, om att hålla igång schackverksamheten på ett dagcenter i Majorna. Wiman ställde upp och det var en trivsamt sysselsättning under angenäma former.

När Calle Wiman lämnat oss efter ett över 70-årigt medlemskap kommer det att finnas ett tomrum och en saknad. Alla som kommit i kontakt med honom minns honom som den fina människa han var.

I Majornas SS historia kommer han att stå som en av de främsta och vi är honom tack skyldiga, för hans arbete och insats för Sällskapet, men framför allt för det gemyt och den kamratanda han visat under alla år.

Erik Börjesson

Calle Wimans förtroendeuppdrag

Medlem i MSS 1934-04-08 (Vid 16 års ålder)	
Revisor 1958-65	7 år
Vice ordförande 1965-70	5 år
Kassör 1971-82	11 år
Intendent	11 år
Lokalkommittén	minst 60 år
Hedersmedlem 1977-09-15	

Denna meritlista vill till att överträffa, t ex 27 år i styrelsen. Tack Calle! /Göte



Calle Wiman (t h) i ett SM-parti mot Jean Persson 2005

MAJORNAS SS HISTORIA

Av Göte Teiffel

Åren 1937 – 46

I vår serie om föreningens historia har vi kommit till det fjärde decenniet 1937-46. Tyvärr är protokollen från åren 1936-38 och 1943-45 borta, så vi får alltså nöja oss med det material som finns.

Medlemsantalet i början av den här perioden låg vid drygt ett 30-tal och de obligatoriska lokalbytena skedde, kan man tycka allt för ofta. 1936 hade föreningen under sina trettioett år haft tolv olika lokaler och vid periodens slut ytterligare fyra, sammanlagt sexton stycken. Och det märkliga var att alla dessa lokaler, förutom den första låg i trakterna runt Järmtorget. Detta välkända torg ligger som bekant inte i Majorna.

1938 diskuterades i den eviga långbänken om medlemsavgifterna och det beslutades att alla obetalda medlemsavgifter skulle slopas med motiveringen *'för att så många som möjligt att spela, hellre än att de inte skulle visa sig alls.'* Den gamla vanliga visan – de lojala fick försörja de som hade dåligt minne.

Det andra världskriget bröt ut på hösten 1939 och det märkliga var att under kriget steg medlemsantalet trots att en stor del av landets manlighet kallades in under fanorna och denna för fosterlandets så viktiga insats drabbade självfallet föreningslivet, i synnerhet då alla schackklubbar. *'Sveriges beredskap var god'* hette det som bekant från statsmannahåll.

Året efter var lokalfrågan åter uppe till debatt och för att lösa problemet bildades en garantiförening vars medlemmar skriftligen skulle garantera en viss summa för att hyra en bättre lokal. Vid den planerade årsfesten föreslogs att densamma skulle ske *'utan damer emedan tiderna, som var och en vet, nu äro så allvarliga att någon större fest knappast lämpar sig i dessa krigstider'*. Frihet, jämlikhet, damsällskap.

Och så lades det ett förslag om att slopa medlemsavgiften *'och i stället ta betalt för varje spelkväll som medlemmarna äro närvarande med 25 öre per gång.'* Det stannade vid ett förslag, till stor tacksamhet för kassören, för han hade redan tillräckligt att göra.

Vi stannar kvar under 1940 för i tidningen Hyresgästen, dök det upp en insändare vari det önskades att 'Döderhultspriset' åter skulle ställas upp som vandringspris. En märklig plats för en schackartikel i en tidning som var hyresgästernas organ. Men om vi vet att Martin Andersson var redaktör för tidningen och en gång initiativtagare till att priset sattes upp 1911 kanske denna märklighet blir lättare att förstå. MSS styrelse avlog självfallet denna begäran.

1941 var enligt årsberättelsen livligare än på många år och medlemsantalet var i stigande. Antalet medlemmar var 46 och hälften var nya, men under året hade endast tre lagmatcher spelats.

Medlemmarna var upptagna av förbundets arrangemang, varför denna egna spelokal var mer eller mindre avfolkad, varför det bestämdes att endast ha lokalen öppen på tisdagskvällar. Detta beslut till glädje för kaféinnehavaren, som slapp elda i de tre rummen. Det var som bekant kristider och ved kostade också pengar.

I januari blev det problem när ordföranden Knut Robertsson, som var redaktör på tidningen Ny Tid, meddelade att han inom en snar framtid skulle tillträda en ny befattning i 'Vi Hyresgäster' i Stockholm. Han hade under sina i MSS varit en av de stora pådrivarna och ordförande under tre perioder, sammanlagt under sjutton år. Vice ordföranden Edvin Andersson fick överta klubban, som han höll i sin hand några framåt.

Medlemsantalet var sakta på väg uppåt trots beredskapstider och 1945 var antalet imponerande 60 st.

Året efter var det dags för ny flyttning, denna gång till IOGT: s lokal på Norra Allégatan 6. Detta eviga flyttande påverkade självfallet verksamheten och det blev bekymmer på många olika sätt.

Inför årsmötet 1946 var det problem att få ledamöter till styrelsen, i synnerhet en ordförande, men det löstes på ett mera ovanligt sätt genom att Evald Börjesson föreslog sonen Erik till denna befattning, trots att denna formellt inte var medlem. Mötet accepterade det kanske lite ovanliga förslaget. Den då 25-årige Erik Börjesson valdes till MSS förste talesman. Posten som ordförande innehade han sedan i tjuugoåtta år i följd. Ett förmodligen oslagbart klubbrekord.

Fortsättning i nästa nummer.

Pärlor ur gamla protokoll

1941 Kontingenter under den kommande säsongen: (Inträde gäller som förut 2: - för alla) samt 1: - per månad. Nya medlemmar, som äro arbetslösa eller inkallade, bör vara halv kontingent, men efter ett års medlemskap ingen kontingent, under förutsättning medlemmar i fråga fortfarande är arbetslös eller inkallad. För dessa gäller som tidigare nämnts halv startavgift i klubbens turneringar.

1942 Förslag att anskaffa en s.k. turneringsbok att föras av sekr. eller någon annan så att vi har alla spelade turneringar samt matcher mot andra

sällskap samlade på ett ställe i stället som nu, rondlistorna lägges i vårt skåp där de sedan lätt kunna försvinna.

- 1946 Ordf. meddelade att vår Hedersledamot Oscar Nilsson till sällskapet skänkt 100 kr för inköp av ett vandringspris i mästartklassen och ett pris till 1 klass. Ordf. tackade å sällskapets vägnar Oscar Nilsson för den välkomna gåvan.

Knut Robertsson

Är en av föreningens mera bemärkta medlemmar. Ur boken *En bok om NY TID* från 1968 kan vi hämta följande:

1922 blev Knut Robertsson förste vaktmästare och arkivarie. Han var en god schackspelare och svensk mästare i denna förnämliga tankeidrott. Som kommentator till schackvärldens händelser vann han högt anseende och gjorde Ny Tid till en ledande schacktidning. I slutet av 30-talet flyttade han till Stockholm och fick anställning i tidningen Vi Hyresgäster, samt tjänstgjorde dessutom som schackredaktör i AT och MT. Han avled 1962 i en ålder av 68 år.

Knut Robertsson var aldrig svensk mästare, som det påstås i de citerade raderna ovan. Däremot spelade han i mästartklassen, vilket som bekant inte är riktigt samma sak. Detta är en vanlig missuppfattning bland de som har ringa kunskap om schackvärldens olika termer. Den lilla artikeln ur boken är nämligen skriven av en annan journalist på NY Tid, som tydligen inte var så hemma i schackets olika uttrycksformer.

Anmärkning:

Ny Tid (s) var en tidning som utgavs i Göteborg under åren 1892-1966. AT var förkortningen för den stockholmska Afton-Tidningen (s) och verkade mellan åren 1942 – 56. Morgon-Tidningen (s) (MT), var också från huvudstaden och hette från början Social-Demokraten.. Den startade sin utgivning 1895 och gavs ut under detta namn till 1944, varefter den kallade sig Morgon-Tidningen. Sista numret kom ut 1958.

(Källa: Nationalencyklopedin)

MAJORNAS KM 2004 /05

Av Göran Sernmyr

Efter en hel del diskussioner och röstning om spelform. eftersläntande medlemmar med mera. kom femton spelare till spel. Det blev överenskommet att spelarna skulle delas in i två grupper och ettan respektive tvåan i varje grupp skulle gå till semifinalspel och vid vinst där gå vidare till en final. Anders Kall och Leif Lindén gick vidare från Grupp 1, Roy Berg och Terje Torgheim tog topplaceringarna i den andra gruppen. Lite överraskande var att Klas Fors och Jens Lejhall kom utanför semifinalspelet. Det blev två 2-0 vinster i semifinalerna och i finalen var Anders Kall klart bäst med 2-0 vinst mot KMs stora överraskning Roy Berg.

Fas 1: Gruppspel

Grupp 1

NAMN	RATING	1	2	3	4	5	6	7	POÄNG	PLACERING
		$\frac{23/9}{18^{30}}$	$\frac{30/9}{18^{30}}$	$\frac{7/10}{18^{30}}$	$\frac{14/10}{18^{30}}$	$\frac{21/10}{18^{30}}$	$\frac{28/10}{18^{30}}$	$\frac{4/11}{18^{30}}$		
1 Lindén, Leif	1931		⁸ 0	^{2 3} 1	^{4 5} 0	1	^{6 7} 1	1	4	2
2 Wiman, Carl-Olof	1581	^{7 1} 1/2	1		⁸ 1/2	0	^{3 4} 0	^{5 6} 0	2	5
3 Eklund, Rickard	1553	^{6 7} 0	^{6 7} 1/2	^{1 2} 0	1/2	⁸ 0	^{4 5} 0	0	1	6-7
4 Kall, Anders	2145	^{5 6} 1	^{5 6} 1/2	^{7 1} 1	1	^{2 3} 1	1	⁸ 0	5 1/2	1
5 Krüger, Jan	1772	⁴ 0	⁸ 0	^{6 7} 1/2	1	^{1 2} 0	^{1 2} 1	³ 1	3 1/2	4
6 Lejhall, Jens	1960	³ 1	^{4 5} 1/2	⁸ 1/2		^{7 1} 1	^{7 1} 0	² 1	4	3
7 Sernmyr, Göran	1645	² 1/2	^{3 4} 1/2	^{3 4} 0	^{5 6} 0	⁸ 0	⁸ 0	¹ 0	1	6-7
8 [Frirond]		¹	^{5 2}		^{6 3}		^{7 4}			

Grupp 2

NAMN	RATING	1	2	3	4	5	6	7	POÄNG	PLACERING
		30/9	7/10	14/10	21/10	28/10	4/11	4/11		
1 Fors, Klas	2061	0 ⁸	1 ^{2 3}	1	1 ⁴	0 ⁵	1 ^{6 7}	1	5	3
2 Johnsson, Fredrik	1650	0 ^{7 1}	0 ⁸	0	1 ³	1 ^{4 5}	1 ⁶	0	3	6
3 Kettil, Per	1178	0 ^{6 7}	0	0 ^{1 2}	0 ⁸	0 ⁴	1 ⁵	1	2	7
4 Teiffel, Göte	1095	0 ^{5 6}	0	0 ^{7 1}	0 ²	0	0 ^{3 8}	0	0	8
5 Skulason, Johann	1665	1 ⁴	1/2 ⁸	1/2 ^{6 7}	0 ¹	1	0 ^{2 3}	0	3	5
6 Thornfält, Thomas	1652	1 ³	1 ^{4 5}	1/2 ⁸	0	0	0 ^{7 1}	1 ²	3 1/2	4
7 Torgheim, Terje	1999	1 ²	1 ^{3 4}	1	1 ^{5 6}	1 ⁸	1/2	0 ¹	5 1/2	2
8 Berg, Roy	2002	1 ¹	1/2 ⁵	1 ²	1 ⁶	1 ³	1/2 ⁷	1 ⁴	6	1

Fas 2: Placeringsspel

5-6	<u>Klas Fors</u> - Jens Lejhall	1/2-1/2, 1/2-1/2, 1/2-1/2, 1-0
7-8	Tomas Thornfält - <u>Jan Krüger</u>	0-1, 1/2-1/2
9-10	Johann Skulason - <u>C-O Wiman</u>	1/2-1/2, 0-1
11-12	Fredrik Johnsson - Rickard Eklund	0-1, 1/2-1/2
13-14	Per Kettil - <u>Göran Sernmyr</u>	1-0, 0-1, 0-1, 0-1

Semifinaler

Semi 1	Terje Torgheim - <u>Anders Kall</u>	0-1, 0-1
Semi 2	<u>Roy Berg</u> - Leif Lindén	1-0, 1-0

Roy Berg (1898) – Leif Lindén, (1946) Semifinal 2, 11.11.2004

[D26]

1.d4 d5 2.c4 dxc4 3.Sf3 Sf6 4.e3 e6 5.Lxc4 e5 6.De2 a6 7.dxc5 Lxc5 8.0-0 b5 9.Ld3 Sc6 10.Td1 Db6 11.a4 Sb4 12.axb5 Sxd3 13.Dxd3 0-0 14.Sc3 Le7 15.De2 Lb7 16.Sd4 Tfd8 17.Ld2 Dd6 18.Le1 axb5 19.Txa8 Txa8 20.Dxb5 Dc7 21.Db3 Sg4 22.g3 Tb8 23.Dc2 La8 24.e4 Lc5 25.De2 Se5 26.Sdb5 De7 27.Sa4 h6 28.Sxc5 Dxc5 29.Lc3 Sg6 30.h4 Se7 31.Dg4 g5 32.hxg5 Dxc5 33.Dxc5+ hxg5 34.Sd6 Kh7 35.f3 Kg6 36.Kf2 Sc6 37.Sc4 Tb3 38.Se5+ Sxe5 39.Lxe5 Lc6 40.Lc3 Tid 1-0

Match om 3:e pris: Spelades ej . Båda spelarna belade 4:e plats.

Final i KM 2004 / 05

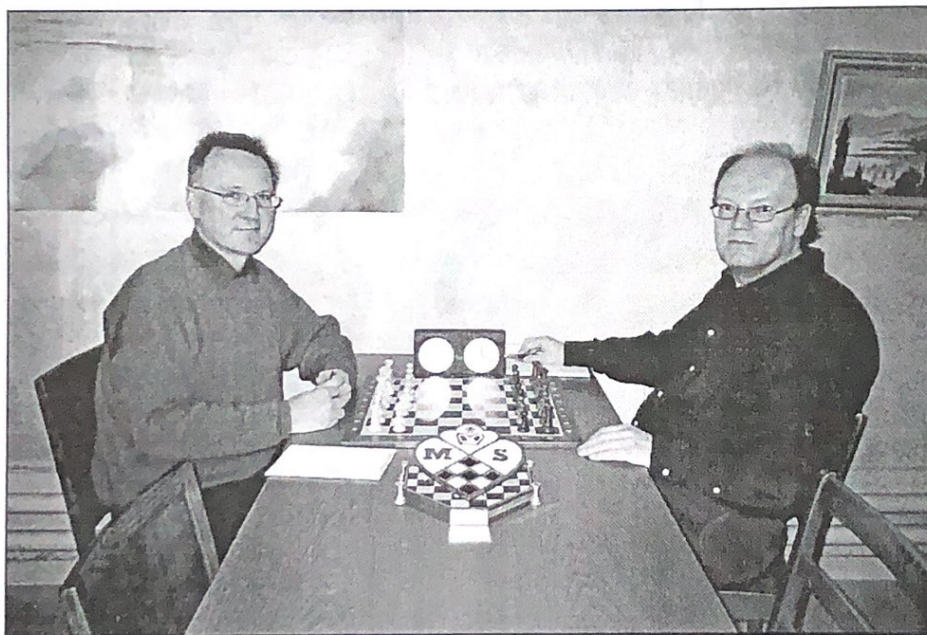
Finalparti nummer 1 (2.12.2004)

Roy Berg (1898) – Anders Kall (2098)

[D30]

1.d4 Sf6 2.c4 e6 3.Sf3 d5 4.g3 c6 5.Dc2 Sbd7 6.Lg2 Lb4+ 7.Sbd2 0-0 8.0-0 Te8
9.b3 a5 10.a3 Le7 11.Lb2 b6 12.e3 La6 13.Tfc1 Tc8 14.Dd1 c5 15.Se5 Lb7 16.De2
Tc7 17.Td1 Da8 18.a4 Td8 19.Tac1 Sf8 20.h3 h6 21.g4 S6h7 22.Df1 f6 23.Sd3 Sg6
24.Sf4 Shf8 25.Lh1 Sxf4 26.exf4 Sg6 27.cxd5 exd5 28.Tc3 Sxf4 29.De1 Ld6 30.Te3
Tcc8 31.Lg2 Te8 32.Sf1 c4 33.Tc1 Sd3 34.Dd2 Lf4 35.Tc3 Lxe3 36.Sxe3 Sf4
37.Lf1 cxb3 38.Txb3 Te6 39.Sf5 Sg6 40.Ld3 La6 41.Sxh6+ gxh6 42.Lxg6 Kg7
43.Lf5 Te2 44.Df4 Db8 45.Df3 Te1+ 46.Kg2 Lf1+

0-1



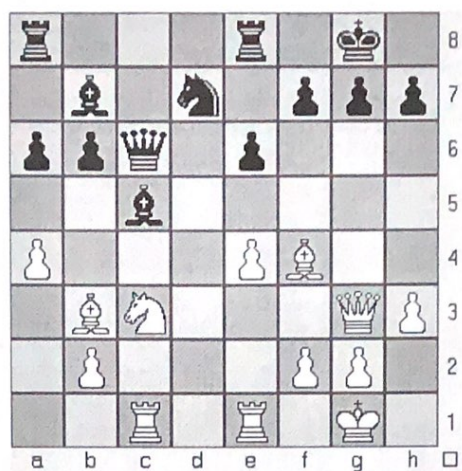
Finalisterna Anders Kall och Roy Berg

Finalparti nummer 2 (9.12.2004)

Anders Kall(2098) – Roy Berg (1898)

[D27]

1.d4 d5 2.Sf3 Sf6 3.c4 dxc4 4.e3 e6 5.Lxc4 c5 6.0-0 a6 7.a4 Sc6 8.De2 Le7 9.Td1
0-0 10.Sc3 Dc7 11.h3 b6 12.dxc5 Lxc5 13.e4 Se5 14.Lb3 Lb7 15.Lf4 Sxf3+
16.Dxf3 Dc6 17.Te1 Ld4 18.Tac1 Lc5 19.Lg5 Sd7 20.Lf4 Tfe8 21.Dg3



21...f6 22.Sd5 Kh8 23.Sc7 e5 24.Sxe8 Txe8 25.Le3 Dd6 26.Ted1 De7 27.Ld5 Sf8
 28.Lxc5 bxc5 29.Db3 Tb8 30.Db6 Sd7 31.Dc7 Lc8 32.Lc6 1-0

Majornas SS klubbmästare 2004 / 05 – Anders Kall



Rond 9. Spelat 17.11.2005. Ett spelöppningsteoretiskt intressant parti.

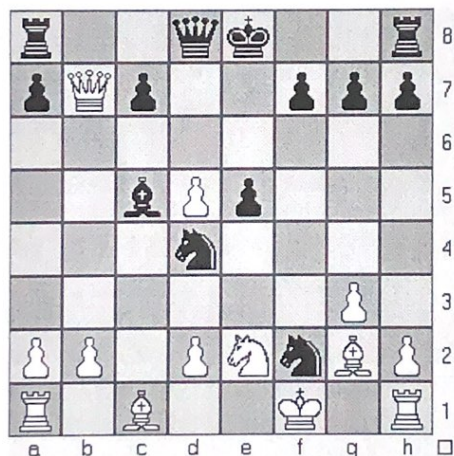
Roy Berg (1933) - Tobias Bende(2057) [E04]

1.d4 Sf6 2.c4 e6 3.g3 d5 4.Lg2 dxc4 5.Sf3 Sc6 6.Da4 Sd7 7.Dxc4 Sb6 8.Dd3 e5
9.Le3 Lb4+ 10.Sc3 exd4 11.Sxd4 Sxd4 12.De4+ De7 13.Dxe7+ Lxe7 14.Lxd4 0-0
15.0-0 c6 16.h3 Le6 17.b3 Tfd8 18.Tfd1 Td7 19.Le5 Tad8 20.Txd7 Txd7 21.Td1
Lb4 22.Ta1 f6 23.a3 Lxc3 24.Lxc3 Lxb3 25.h4 Td1+ 26.Txd1 Lxd1 27.Kf1 Sc4
28.Ke1 La4 29.Lb4 b6 30.Le4 g6 31.Ld3 Se5 32.Kd2 Lb3 33.Lc3 Kf7 34.f4 Sd7
35.g4 h6 36.g5 hxg5 37.hxg5 f5 38.e4 fxe4 39.Lxe4 Ld5 40.Lc2 Sf8 41.Ke3 Le6
42.Lb4 c5 43.Lc3 Ke8 44.Lg7 Lf7 45.Le5 Se6 46.La4+ Kd8 47.Lb5 Sc7 48.Lc6
Le6 49.Le4 Lf7 50.Lc6 ½-½

Rond 11. Spelat 24.11.2005. Mästerskapets roligaste parti. Allt hänger.

Tage Bengtsson (1946) – Tobias Bende(2059) [A25]

1.e3 e5 2.c4 Sc6 3.Sc3 Sf6 4.g3 d5 5.cxd5 Sxd5 6.Lg2 Sdb4 7.Sge2 Lf5 8.e4 Sd3+
9.Kf1 Le6 10.Sd5 Lc5 11.Db3 Sxf2 12.Dxb7 Lxd5 13.exd5 Sd4



14. d6 0-0 15.Kxf2 Sc2+ 16.d4 exd4 17.Dd5 cxd6 18.Lg5 Db6 19.Le4 Sxa1 20.Lf6
d3+ 21.Kf3 h6 22.Sf4 Tae8 23.Df5 Txe4 24.Dxe4 d5 25.Sxd5 De6 26.Txa1 gxf6
27.Dxd3 Td8 28.Td1 De5 29.Kg2 Dxb2+ 30.Td2 Db7 31.Kh3 Dd7+ 32.Kh4 Ld4
33.Dxd4 Kf8 34.Dxf6 Da4+ 35.Td4 Dd7 36.Dh8#

(Sista tio - femton dragen var i blyxtspelstempo)

1-0

Tabellen hittas på Majornas SS hemsida: www.majorna.org

DEBATTINLÄGG

Av Göte Teiffel

Majornas SK – vad står det för?

Vad kan SK i det här sammanhanget betyda? Kan det möjligen vara sportklubb, skidklubb eller skridskoklubb? Schackklubb kan det i varje fall inte vara, för någon förening med namnet Majornas SK finns inte med i SSF:s förteckning över de föreningar som ingår i den svenska schackvärlden.

Men det märkliga är, att när vi har gått igenom SSF:s hemsida och bläddrat oss fram till redovisningen över de resultat, i det seriesystem som SSF ansvarar för, för säsongen 2004-05 finner vi Majornas SK i div. 4, grupp 15. Den platsen har föreningen förmodligen övertagit från Majornas SS, utan att vi har blivit under rättade. Nu var det så illa, att i den omgång som spelades söndagen 6 februari i år, lämnade Majorna SK walkover i sin bortamatch mot Kungsbacka SK. Räkningen för detta uteblivande från en lagmatch, har emellertid tillställts Majornas SS!

Men kan det vara så illa att SSF än en gång, inte vet var vår förening heter? Kan det vara så att SSF menar **Majornas SS**, när de skriver **Majornas SK**? Det var nämligen så att för några år sedan påstod SSF att vi hette **Majorna SS** utan det så viktiga lilla genitivformen. Då hade vi en intressant skriftväxling med vår riksorganisation, som utmynnade i att SSF beklagade gjorda misstag samt tillade :

”Kansliet och Allsvenska kommittén är nu väl medvetna om Ert klubbnamn är Majornas Schacksällskap. Förhoppningsvis ska vi i fortsättningen ha en i alla avseenden korrekt rapportering om allsvenskan.”

Det var då det, närmare bestämt i juni 2001. Vi vill i detta sammanhang också hänvisa till det protokoll från allsvenska kommitténs sammanträde 12 mars 1999, protokoll 1999:2 under punkt 5 a:” *Allsvenska serien 1998/99 m m’: Klubbars m fl hemsidor innehåller felaktigheter. Därför är det viktigt att det är de officiella ut-skicken som gäller samt SSF:s egen hemsida.....”*

Efter detta ”besservissa” uttalande kan det kanske löna sig med en räkning till SSF med följande rubricering: **Felaktigt angivet namn, 8 x 100:- kr = 800 kr.** Skall vi föreningar anslutna till SSF betala 100 kr för det minsta lilla fel eller glömska skall väl även SSF göra detsamma. Vi lever väl i en jämlik värld.

SSF vad står det egentligen för? Kan det möjligen vars Sveriges Slarvigaste Förbund?

Tecknat med underdåniga hälsningar och utomordentlig högaktning.

Göte Teiffel, Sekreterare Majornas Schacksällskap



Café stjärnan på Allmänna vägen i Göteborg, Majornas SS första lokal

RESULTATBÖRS

ALLSVENSKAN 2005 / 06

Division 1 Södra

Ronderna 7-9 spelas i Malmö.

TABELL	sp.	+	=	-	pp	mp
1 SS Manhem II	9	8	0	1	46,5	16
2 Åstorps SS	9	6	1	2	41,5	13
3 Malmö AS	9	6	0	3	44	12
4 SK Schackalen	9	5	0	4	36	10
5 En Passant	9	4	1	4	36	9
6 Majornas SS	9	4	1	4	35	9
7 Lundby SS	9	3	2	4	35	8
8 Limhamns SK II	9	2	3	4	36	7
9 Kristianstads SK	9	3	0	6	28	6
10 SK Kamraterna II	9	0	0	9	22	0

r1 2005-10-23	Majornas SS - Malmö AS	2 - 6
r2 2005-11-13	SK Kamraterna II - Majornas SS	3,5 - 4,5
r3 2005-12-04	Majornas SS - SS Manhem II	4,5 - 3,5
r4 2006-01-22	Majornas SS - Lundby SS	3 - 5
r5 2006-02-12	Åstorps SS - Majornas SS	6 - 2
r6 2006-03-05	Majornas SS - SK Schackalen	5,5 - 2,5
r7 2006-03-24	En Passant - Majornas SS	5 - 3
r8 2006-03-25	Majornas SS - Limhamns SK II	4 - 4
r9 2006-03-26	Kristianstads SK - Majornas SS	1,5 - 6,5

Division 3 grupp 7

TABELL	sp.	+	=	-	pp	mp
1 Falköpings SS	6	6	0	0	33	12
2 Tvåstadsalliansen	6	5	0	1	37,5	10
3 Fristads SK	6	2	2	2	27	6
4 Alingsås SS	6	2	2	2	21,5	6
5 Kärre SS	6	2	1	3	21	5
6 Bosna SK II	6	1	1	4	15,5	3
7 Majornas SS II	6	0	0	6	11,5	0
8						

Tänkvärt:

*”Sjömannen ber icke om medvind.
Han lär sig segla”*

Gustav L

Majornas Schacksällskap

**Kennedygatan 1 A
414 73 Göteborg
Telefon: 031-12 87 78**

Hemsida: www.majorna.org

Postgiro 62 80 24-2

Speldagar

Seniorer: Tisdagar och Torsdagar kl. 19.00.

VÄLKOMMEN !