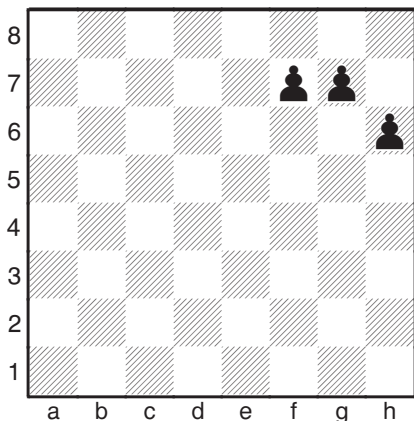


Angrepp mot kort rockad

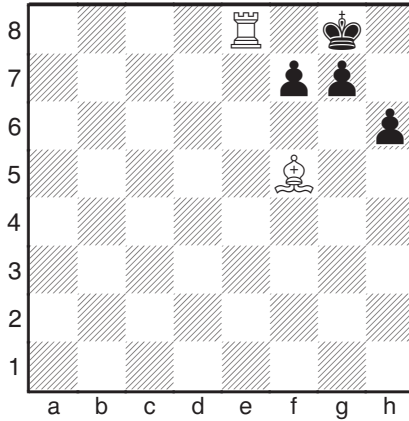
Svart har spelat h7-h6



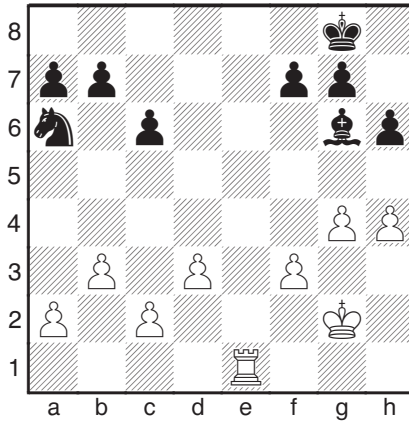
Olika angreppsmetoder

Det finns inte så många mattbilder när det gäller den här strukturen.

Ja, den här finns ju.

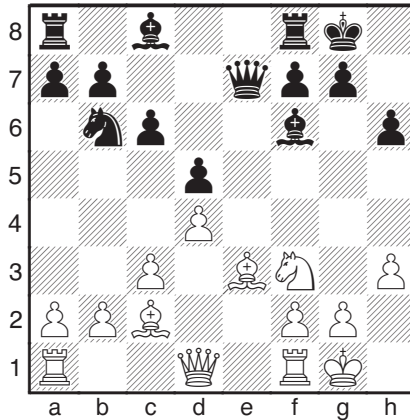


Och här nedan en varian på ovanstående. Vad spelar vit?



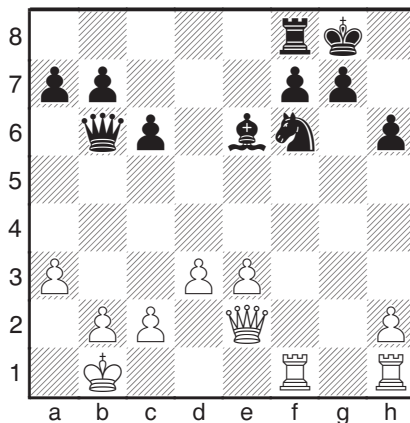
Helt rätt! Vit börjar med h4-h5 för att tvinga ner löparen till h7 och då blir det plaskmatt.

I den här strukturen handlar det mer om att känna till olika tillvägagångssätt för att vinna något. T.ex vinna en bonde enligt nedan. Hur?



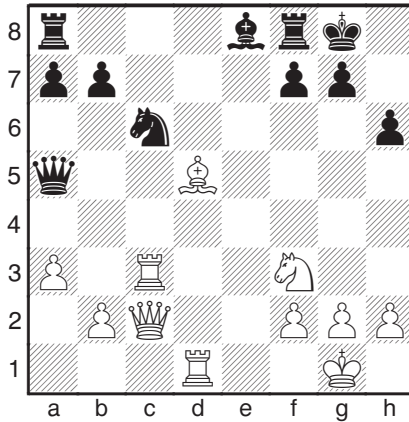
Stämmer bra. Vit lyfter upp damen till d3 och hotar matt på h7. Svarts enda sätt att undvika matt är att spela g7-g6 och då hänger bonden på h6. Det här har jag fått in många gånger, speciellt i blytt.

Precis som i ställningar med bonden på h7 finns ibland tillfällen att krasha in med tornet på f6.



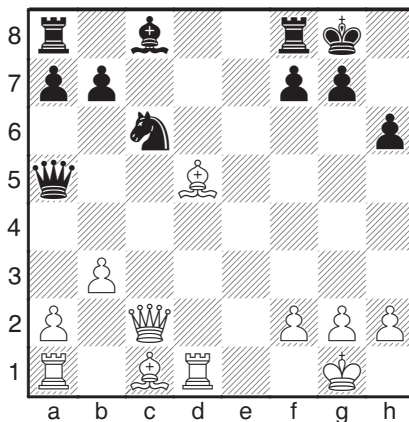
Ifall vit nu spelar 1.Txf6 måste nog svart ta tillbaka för annars är han kvalle under för ingenting. Och efter 1...gxf6 följer 2.Tg1+ Kh7 och sedan 3.Dg2 och det blir matt på g7 i nästa.

När bonden har spelats upp till h6 är g6-fältet försvagat. Med en löpare på diagonalen a2-g8 blir fältet på g6 än mer svagt på grund av att bonden på f7 är spikat. I ställningen nedan innebär det att vit kan få till det på ett ovanligt vis. Det är inte speciellt svårt, men lite noggrannhet krävs!



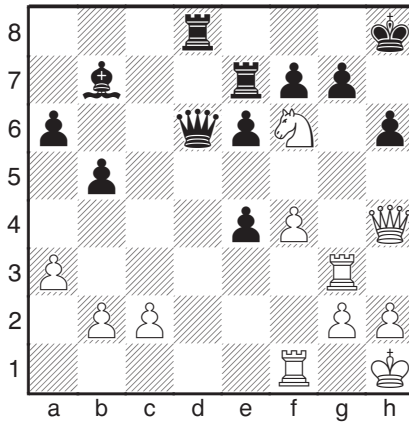
Just det, vit spelar 1.Sg5 med matthotet Dh7, svart kan inte spela ...g6 eftersom vit då bara slår där med schack. Svart måste därför spela 1...hxg5 och då kommer nästa koordinerade attack mot h7, nämligen 2.Th3, och vi ser att svart har slut på försvar mot matten. Det funkar inte heller nu med ...g6 eftersom vit återigen bara spelar Dxg6.

Ifall vi justerar ställningen lite så får vi ett mycket viktigt schema:



Just det! Vit börjar med att offra löparen på h6, därefter kommer schacken på g6 och lite senare tornlyftet till d3: 1.Lxh6 gxh6 2.Dg6+ Kh8 3.Dxh6+ Kg8 4.Td3 med matt.

Ibland är det inte svårt. Men man måste bara kolla lite först:

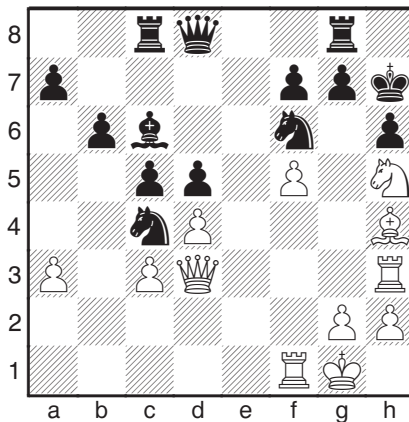


1.Dg5!!

Visst vinner även 1.Sh5 men det är mycket svårare: 1...e5 2.Sxg7 exf4 3.Sf5 De6 (3...fxg3 4.Sxd6) 4.Th3 Td6 5.Sxh6 Df6 6.Sf5+ Dxh4 7.Txh4+ Kg8 8.Sxe7+ Kf8 9.Sf5 Tg6 10.Th8+ Tg8 11.Td1.

1...Tg8 2.Dxh6+ gxh6 3.Txg8#

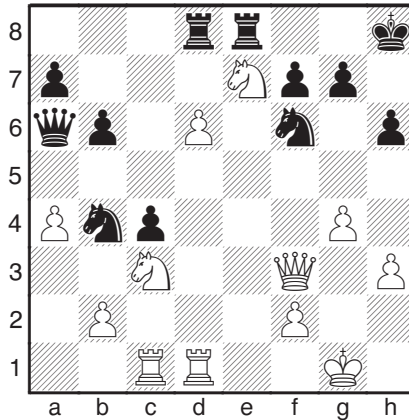
Samma här. Vit behöver bara komma på det!



1.Lg5!! (h-bonden är liksom spikad) 1...Df8

1...cxd4 2.Dxd4+-; 1...De7 2.Sxf6+ gxf6 3.Lxh6+- (3.Txh6+? Kg7 4.Lxf6+ Dxf6 5.Txf6 Kxf6 ♯) ; 1...Dc7 2.Sxf6+ gxf6 3.Lxh6 Tg7 4.Lf4+ Kg8 5.Lxc7
 2.Lxh6 gxh6 3.Sxf6+ Kg7 4.Sxg8 Kxg8 5.Tg3+ Kh8 6.f6 Ld7 7.Tg7

OK, vit står redan bra (här nedan) och kan spela på lite olika sätt, men konceptet linjeöppning vinner snabbast här:



1.g5! hxg5 (att flytta på springaren hjälper inte eftersom vit bara slår på h6 och sedan på f7 med ett förkrossande angrepp) 2.Se4 Dxa4 3.Sxf6 och matt på h5 följer.

Idén med linjeöppning är värdefull. Även om det inte vinner i alla ställningar kan det leda till väldigt intressant spel!

Rodriguez Vila - Szmetan

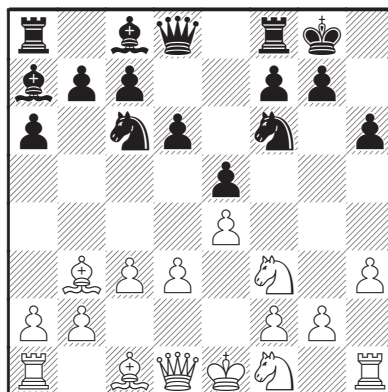
Najdorf Memorial Great fin Buenos Aires (2.1), 11.09.2000

1.e4 e5 2.Lc4 Sf6 3.d3 Lc5 4.Sf3 d6 5.c3 0-0 6.Sbd2 a6 7.h3 La7 8.Sf1 h6?!

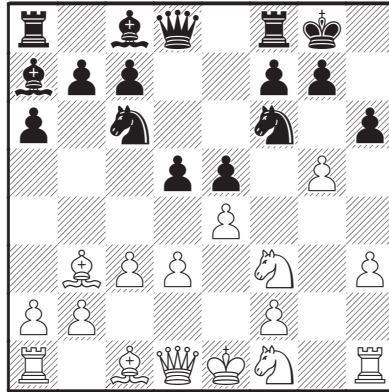
Ger vit en extra möjlighet. 8...Sc6 var säkrare.

9.Lb3 Sc6

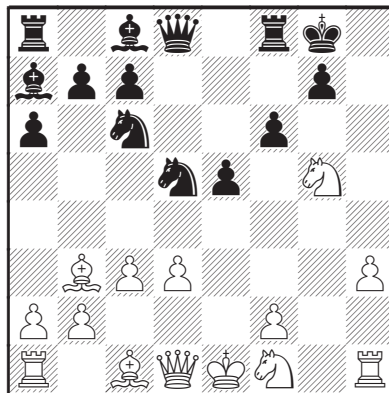
Vad spelar vit nu?



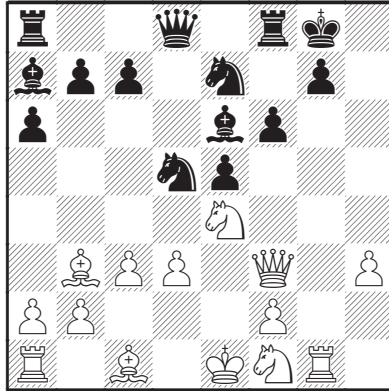
10.g4!? linjeöppning! **10...d5** Svart spelar klassiskt med motstöt i centrum Passivt verkar
 10...Sh7 11.Sg3 Le6 12.Tg1 d5 13.De2 Te8 14.exd5 Lxd5 15.Se4 Lxb3 16.axb3 f6 17.h4!
 Bologan-Prakash, Wch U20 Mamaia 1991
11.g5!



11...hxg5 11...dxe4 12.gxf6! exf3 13.fxg7 Kxg7 14.Tg1+ Kh7 15.Dxf3 f5 16.Dh5 Df6
 och nu 17.Lf7!! Txf7 18.Lxh6! med avgörande fördel.
12.exd5 12.De2!? **12...Sxd5** **13.Sxg5** f6



13...Sa5! var måhända bättre. Men det är ändå inte så lätt för svart. 14.Lc2
 (14.Dh5 ger inte så mycket på grund av 14...Lf5) och nu
 A 14...Sc6 15.Df3±
 B 14...Lf5 15.d4!;
 C 14...Sf4 15.Tg1 Lf5 16.d4=
14.Df3 **Sc7** **15.Se4** **Le6** [15...f5 16.Sg5 Tf6 17.Dh5+–]
16.Tg1

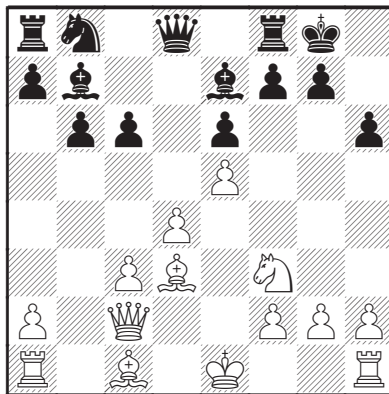


Och vi har en lovande ställning för vit!

Lxh6 vinner i styrka när man har ett torn på tredje raden. Därför kan h2-h4 med idé att tornet ska kunna komma med i spelet med Th1-h3-g3 fungera ibland.

Ett tidigt exempel:

Aljechin - Koenig, Wiener Kongress 1922



12.h4

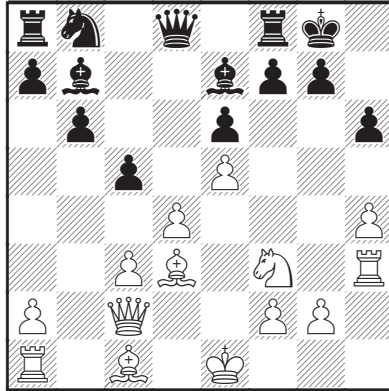
Vit hotar nu Sg5 följt av Lh7+ och efter Kh8 så spelar vit Lg8! med matthot på h7 och gaffelhot på f7. Om svart garderar detta kan tornet komma upp med andra hot.

12...c5

svart garderar vits första plan.

13.Th3

Om 13.Sg5 cxd4 14.Lh7+ Kh8 15.Lg8 så 15...d3!



13...Kh8

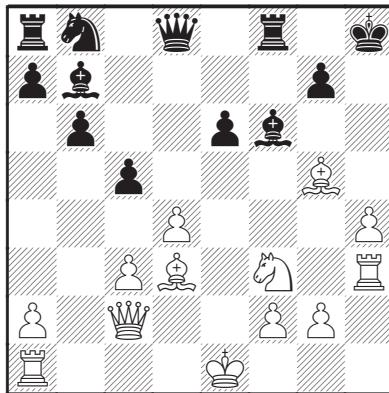
Skyddar sig inte mot vits huvudhot vilken är Lxh6 följt av Dd2Xh6+ och sedan Tg3 matt
 13...f5 14.exf6 Lxf6 15.Sg5! ser också problematiskt ut för svart.

13...Lxf3 hjälper inte mot vits huvudhot: 14.Txf3 Sd7 (14...Lxh4 15.De2!) 15.Lxh6

14.Lxh6 f5

Om 14...gxh6 , så 15.Dd2

15.exf6 Lxf6 16.Lg5



Vit står överlägset. Vit vann ganska enkelt:

16...cxd4 17.Se5 Sc6 18.De2 g6

Oms 18...Sxe5 so Matt i fyra (19.Dh5+ Kg8 20.Lh7+ Kh8 21.Lg6+ Kg8 22.Dh7#

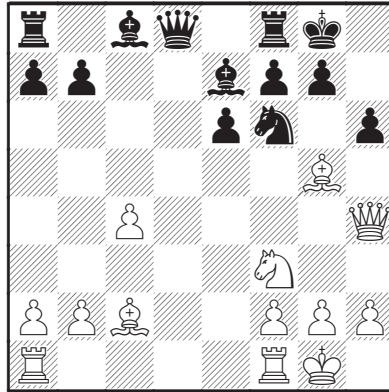
19.Lxg6 Kg7 20.Lh6+ Kg8

Eller 20...Kxh6 21.Dh5+ Kg7 22.Dh7#

21.Sxc6 Lxc6 22.Dxe6+ Kh8 23.Lxf8 Dxf8 24.Dxc6 1-0

Det känns extra bra när man kan offra på h6 och följa upp med något snyggt:

Geller - Papapavlou Amsterdam 1954



15.Lxh6! gxf6 16.Dxh6 Da5

16...Te8 17.Sg5 Lf8 18.Lh7+ Sxh7 (18...Kh8 19.Sxf7#) 19.Dxh7#

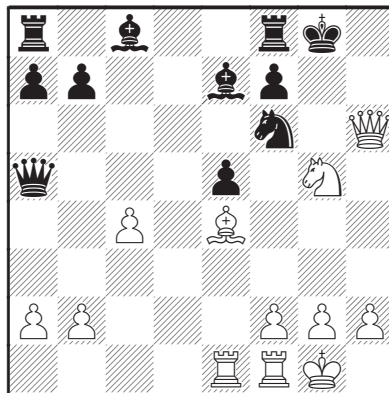
17.Sg5

17.Tae1? Dh5

17...e5

17...Te8 18.Lh7+ Sxh7 (18...Kh8 19.Sxf7#) 19.Dxh7+ Kf8 20.Dh8#

18.Lh7+ Kh8 19.Le4+ Kg8 20.Tae1



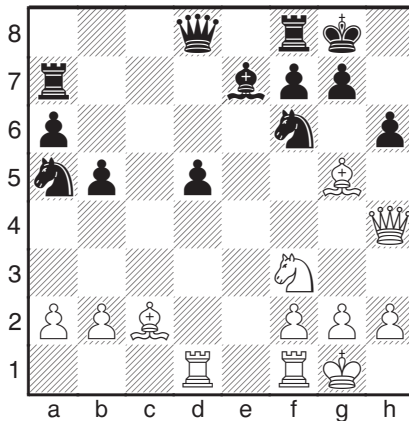
20...Lg4 [20...Sg4 21.Dh7#]

21.Te3 Tad8 22.Tg3 Td4 23.Se6 fxe6 24.Txg4+ Sxg4

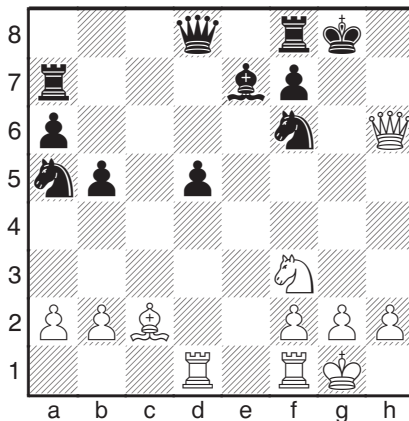
24...Kf7 25.Dg6#

25.Dh7#

Ett mer komplicerat exempel: Analys från Kramnik-Anand.



18.Lxh6 gxh6 19.Dxh6



Vit har två hot. Td4–h4 med matthot på h8 och Sd4(h4)-f5 med matthot på g7. Mycket svårt att parera bägge.

19...Tc7

a) 19...Te8 20.Td4 med hotet Th4. 20...Se4 (20...Lc5 21.Th4) 21.Lxe4 dxe4 22.Txd8;

b) 19...Lc5 20.Sh4 Te8 21.Sf5 Lf8 22.Dg5+ Kh8 23.Txd5 Dxd5 24.Dxf6+ Kg8 25.Dg5+ Kh8 26.Dh5+ Kg8 27.Se7+

20.Sd4 Här är egentligen 20.Lf5 mer exakt. Löparen är värdefull. Men tack vare vacker taktik kan vit offra löparen. 20...Txc2 21.Td3!

som Kramnik mycket riktigt påpekade efter partiet.

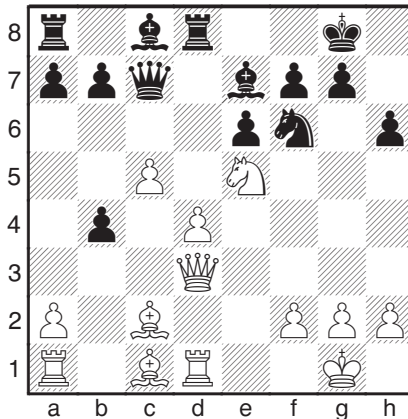
21...Sg4 22.Tg3 Dd7 23.Dh5

Och svart måste ge damen för att undvika matt. 23.Sxc2 vinner också.

23...Tc6 24.Sxc6 Sxc6 25.Txg4+ Dxg4 26.Dxg4+ och vit vinner.

En liten lækkerbit har vi nedan:

Ziegler - Mats Eriksson, Göteborg 1988



17.Lxh6!

Om vi kikar lite på ställningen så ser vi också att draget Dg3 är attraktivt. Då hotar vi istället Lxh6. 17.Dg3 är kanske bättre egentligen. Alltid farligt med en dam på g-linjen!

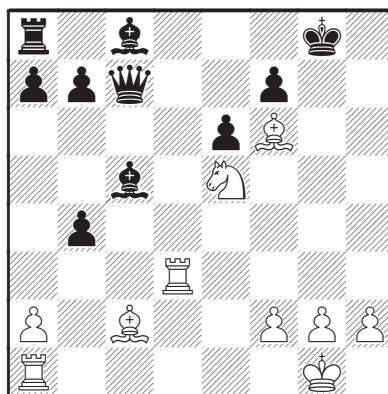
17...Lxc5

17...gxf6 möts av Dg3+ följt av avdragsschack med springaren och damen (c7) hänger!

18.Lxg7!

18.Dg3 Lf8 Är kanske något bättre för vit, men inte lika bra som textdraget.

18...Txd4 19.Lxf6 Txd3 20.Txd3



Vit hotar Th3-h8 vilket bara går att undvika med stora materiella förluster.

20...Lxf2+ 21.Kxf2 Dxc2+ 22.Kg1 Dxd3 23.Sxd3 och vit vann