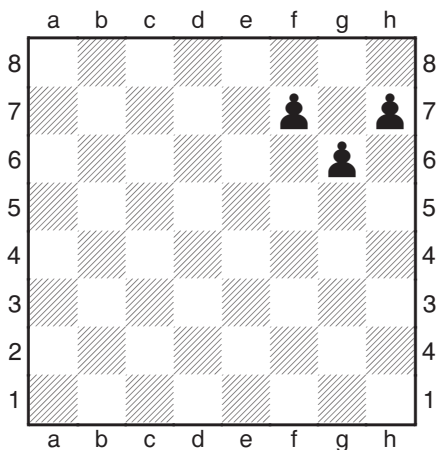


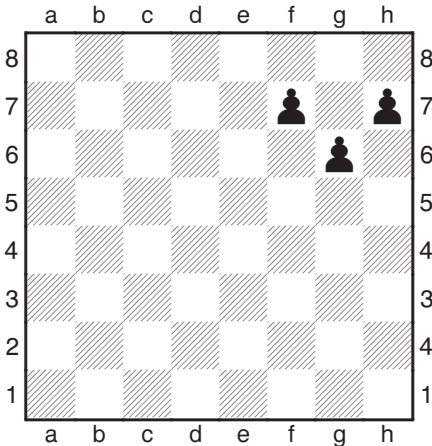
# Angrepp mot kort rockad

Svart har spelat g7-g6

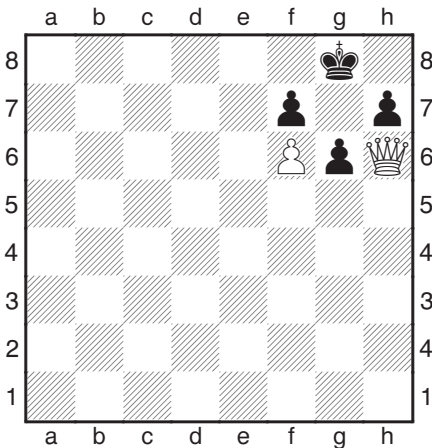


## Olika angreppsmetoder

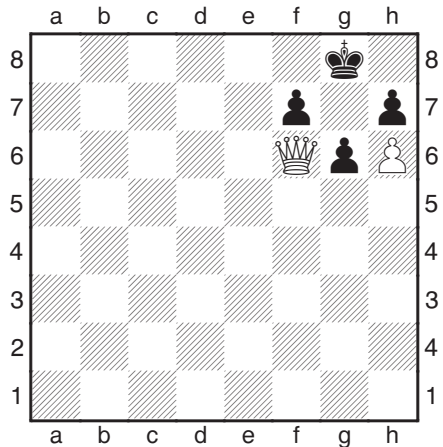
Att angripa Den rockerade kungen när hen spelat upp g-bonden ett snäpp.



Vi börjar med en av de enklaste mattbilderna mot denna struktur:

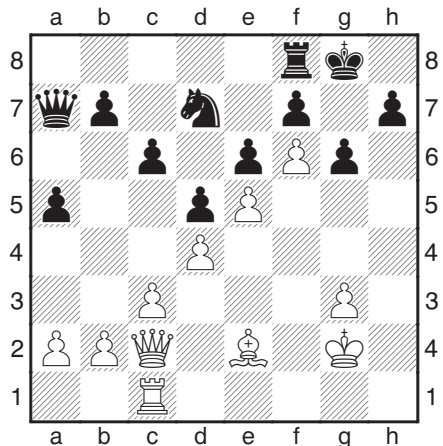


Här kan man se en uppenbar svaghet med att ha bonden på g6. Den vita damen får ett fält på h6 där den är nära den svarta kungen. På f6 är den inte lika ofredad, men så klart livsfarlig.

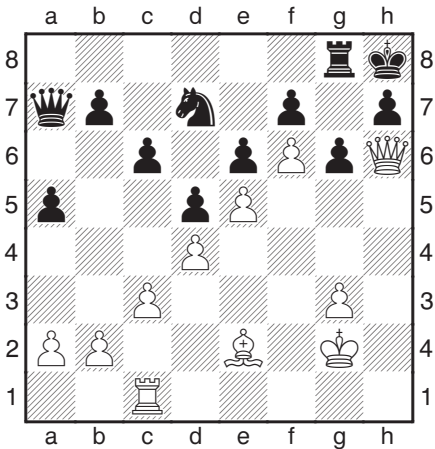


I verkligheten är det sällan riktigt så enkelt. Så låt oss kika på ett påhittat exempel, där vit hotar vår enkla matt och när svart skyddar sig råkar han istället ut för en annan! Det är ofta så det funkar i praktiken. Man använder sig av ett hot för att skapa ett annat.

Vit drar: Hur kommer matten se ut?



**1.Dd2 Kh8** (Vad annars? Vit hotar trots allt Dd2-h6-g7 matt) **2.Dh6 Tg8**

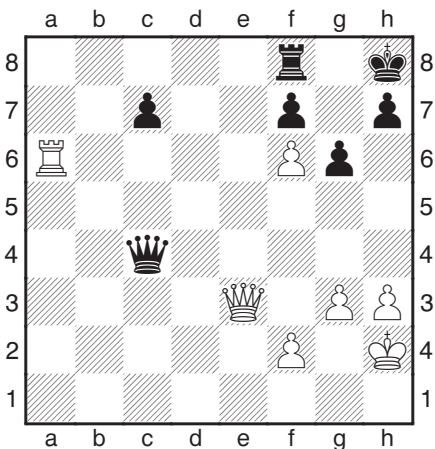


**3.Dxh7+!**

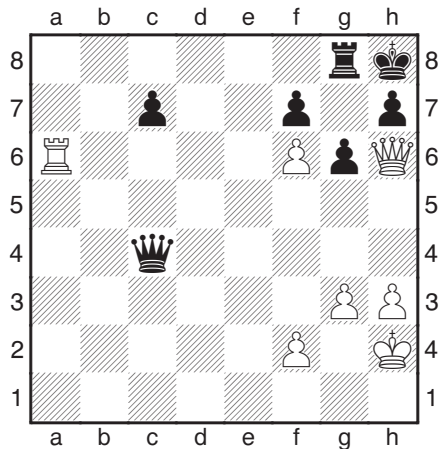
Just den här finten har använts i tusentals partier, antingen för att vinna direkt eller för att tvinga svart att offra något för att detta inte ska inträffa. Lägg märke till att det långsamma 3.Th1 inte funkar på grund av 3...Sf8

**3...Kxh7 4.Th1# 1-0**

Låt oss gå vidare till nästa sätt att utnyttja Dh6-hotamattpåg7-manövern på:

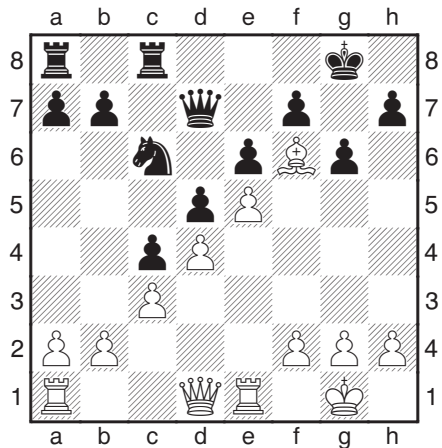


**1.Dh6 Tg8** Och vad gör vit nu?



**2.Ta8** Just det! Nu blir det ogarderbar matt på g7 i nästa. 1-0

Ännu ett exempel på när matthotet tvingar svart att ruina sin ställning.

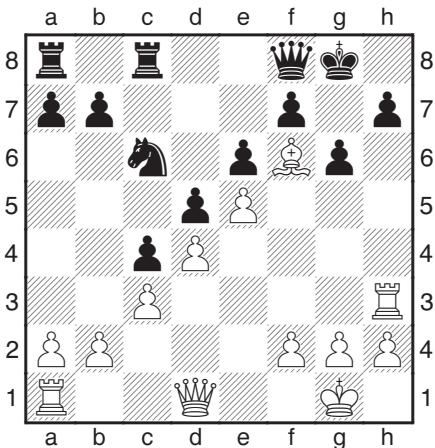


Svart är vid draget. Vit hotar Dd1-d2-h6-g7. Men som vi ska se är det ibland så att ifall svart förhindrar den enkla matten kan det ändå vara mer av uppehållande andning än ett framgångsrikt försvar.

### 1...De8

OK, Vit kan inte spela Dd2–h6 nu eftersom svart har Df8. Men vit har andra idéer eftersom svarts pjäser är långt från kungsflygeln.

### 2.Te3 Df8 3.Th3



Vad hotar vit nu?

### 3...h6

3...a6 4.Dh5! gxh5 5.Tg3+ Dg7  
6.Txg7+ Kf8 7.Txh7 Ke8 8.Txh5 Kd7  
9.Th7 Tf8 och vits två merbönder  
kommer avgöra.  
3...Se7 4.Dg4 Sf5 5.Dg5 Tc7 6.g4 Se7  
7.Th6 följt av Dh4.

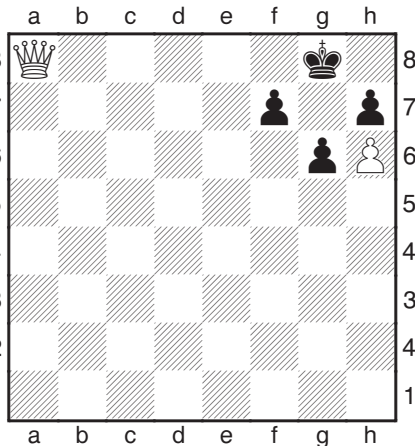
### 4.Dd2 Kh7 5.Lg5 h5 6.g4

6.De2!?

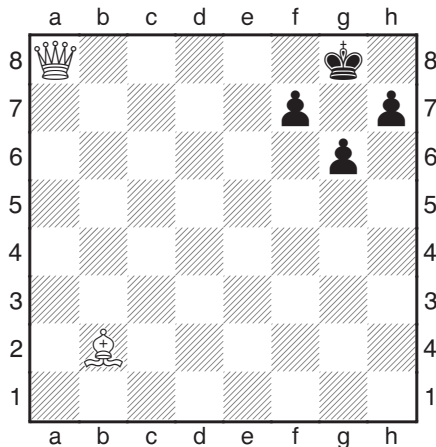
### 6...Dg7 7.gxh5 gxh5 8.Txh5+ Kg8 9.Kh1

Med totalt överlägset spel för vit.

**Självklart kan en bonde (eller en löpare) på h6 användas för att flika in en så kallad plaskmatt.**

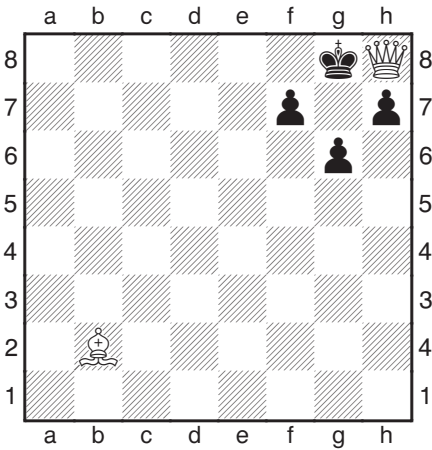
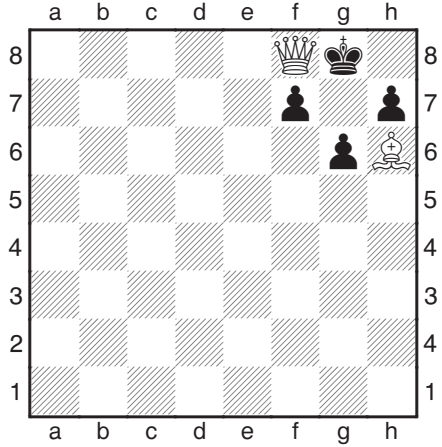
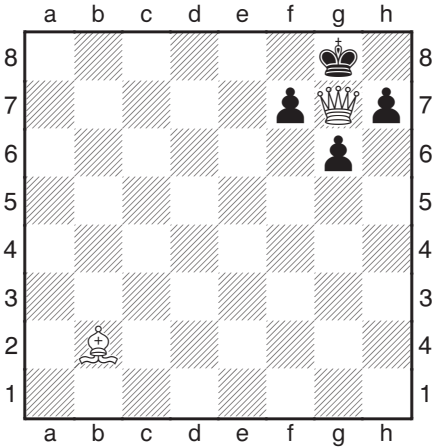


**Eller så här:**

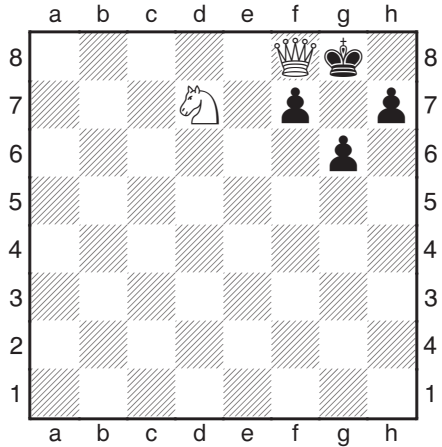
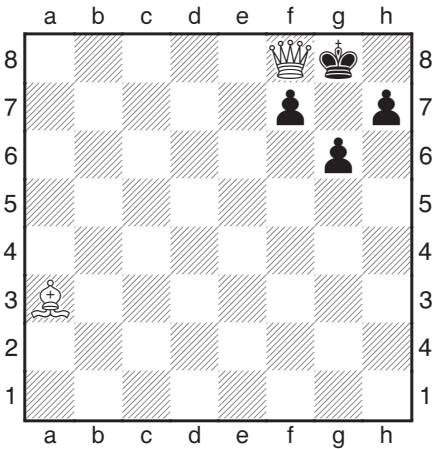


**När vit har bullat upp ordentligt längs den långa diagonalen är drömscenariot:**

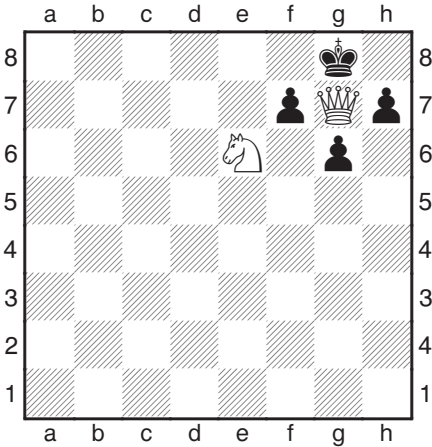
**Matten på f8 är något vanligare så här:**



**Nästan aldrig får vi se denna, vilken funkar lika bra med springaren på e6.**

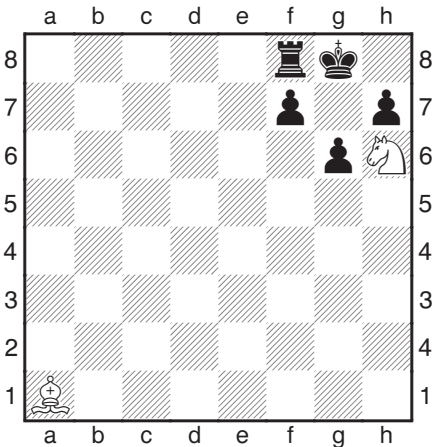


## Och så klart, g7 igen

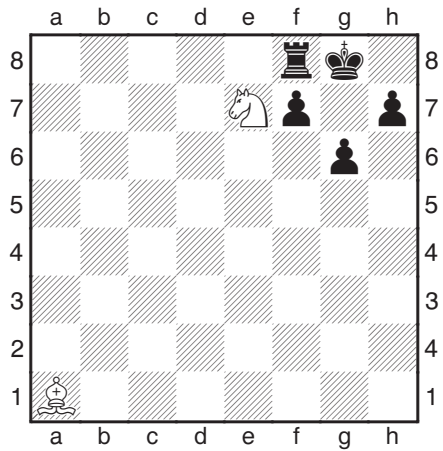


Man kan naturligtvis även tänka sig springaren på e8, f5 eller h5 i detta fall.

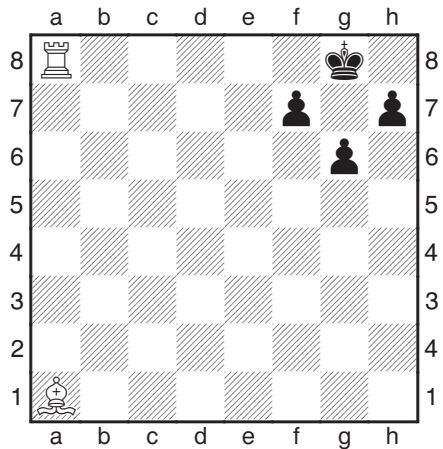
## Ett minimalistiskt samarbete skulle kunna se ut så här.



## Eller så här.

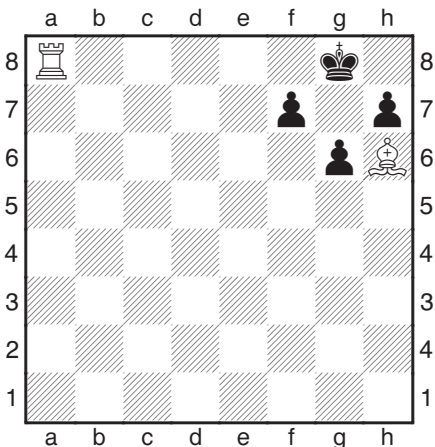


## Plaskmatten igen



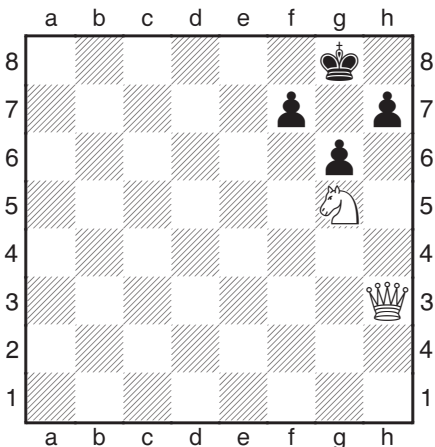
Går det med torn går det naturligtvis även med dam.

## En något vanligare variant.



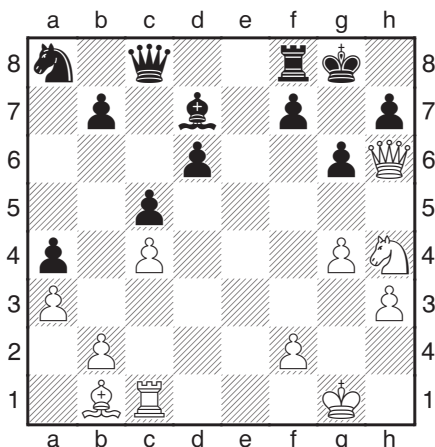
Samma här. Torn eller dam på sista raden har ingen betydelse. Så om man är svart och motståndaren placerar sin löpare på h6 gäller det att inte glömma bort sista raden.

**Nu har vi kikat på de vanligaste matterna när bondestrukturen är intakt. Men oftast måste vit slå någon av bönderna för att det ska bli matt. Följande ser vi ofta.**



**1.Dxh7 Kf8 2.Dxf7 schack matt**

## Att hota en enkel matt tvingar svart till fatala eftergifter.



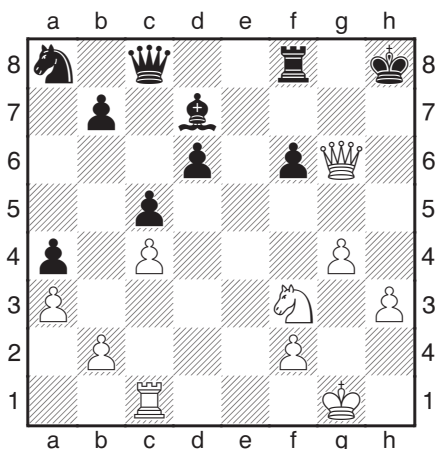
Vad spelar vit?

Ibland är det svårt att se de enkla självklara hoten. Man tror inte att man har tid. Det gäller att räkna på det. Man gör dragen i fantasin och ser ifall motståndaren har något att komma med.

**1.Sf3!**

hotar 2.Sg5 följt av matt på h7

**1...f6 2.Lxg6 hxg6 3.Dxg6+ Kh8**



Nu ser det ut som att vit får nöja sig med remi. Men...

#### 4.Sh4!

Alternativet 4.Te1 funkar nog, men är mindre klart. 4...Dd8 5.Sh4 Te8 6.Df7 Txe1+ 7.Kh2 Dg8 8.Sg6+ Dxg6 9.Dxg6 Te6 10.Df7 Sb6 11.Kg3

**4...Dd8 5.Dh6+ Kg8 6.Sg6!**

Det här draget paralyserar svarts försvar. Han kan inte spela tornet till f7.

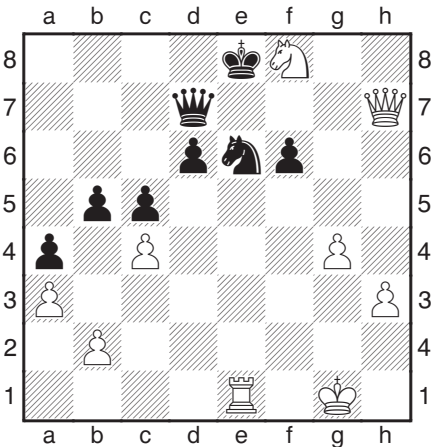
#### 6...Le6

Det långsamma försvaret 6...Sc7 leder till materialförlust 7.Dh8+ Kf7 8.Dh7+ Ke8 9.Dg7 tornet ryker och ställningen också...

**9.f4 Sc7 10.f5 b5 11.Dh8+ Kf7**

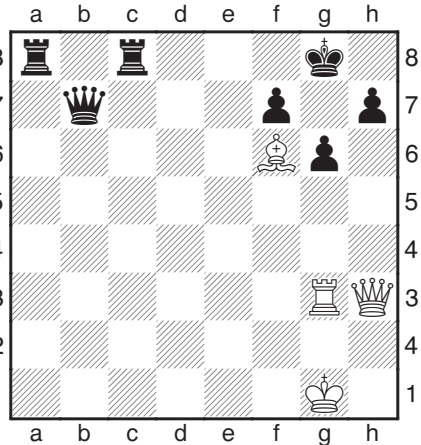
**12.Dh7+ Ke8 13.fxe6 Sxe6 14.Te1**

**Dd7 15.Sxf8**



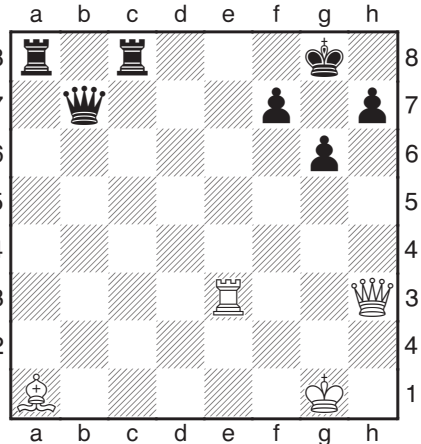
En värdig avslutning.

#### Lite mer dramatiskt blir det när man offerar hela damen:



**1.Dxh7 Kxh7 (2...Kf8 3.Dh8 matt)**

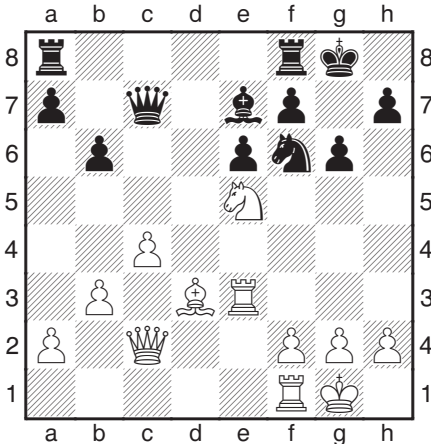
**2.Th3+ Kg8 3.Th8 matt**



Lägg gärna märke till att ifall löparen inte står på f6 kan svarts kung smita ut till e7, och i så fall måste e7-fältet vara bevakat av en annan pjäs eller alternativt blockerat av en egen bonde eller så måste flyktvägen vara blockerat genom att exempelvis ett torn står på f8. Så nu funkar offret tack vare att tornet står på e-linjen.

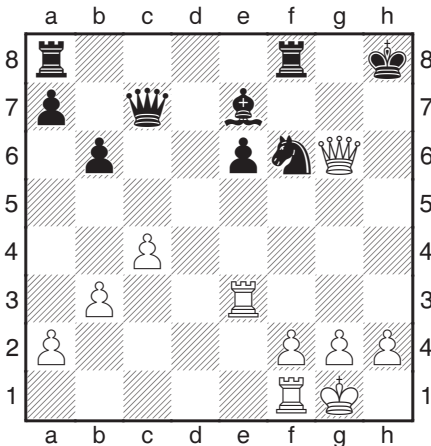


Ett vanligt sätt som partier slutar på när vit har mycket högre ranking än sin motståndare:



Följande idé är viktig att känna till.

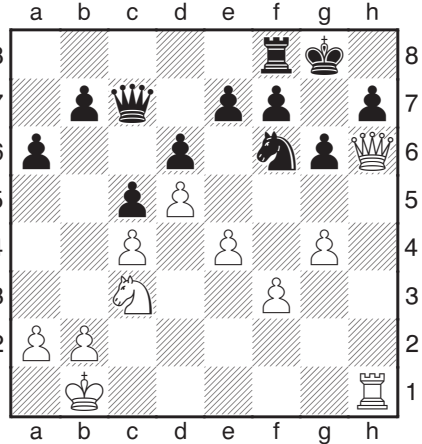
**1.Lxg6 hxg6 2.Sxg6 fxg6 3.Dxg6+ Kh8**



Och vad gör vit nu?

**4.Th3+ Sh7 5.Txh7 schack och matt.**

Vit vill göra matt på h7, men bonden är garderad. Hur gör vi då?



Här vill vit spela Dxd7 med matt, men springaren garderar h7. Vi vill alltså att springaren ska bort. Hur kan vi åstadkomma detta?

**1.e5! dxe5 2.Se4! Td8**

Svart garderar sig från alla omedelbara matten. Lagg märke till att det är lätt för svart att gå fel med tornet:

2...Tc8? 3.d6! Tvingar svart att antingen inte kunna fly till e7 med kungen, eller att förlora springaren på f6. T.ex: 3...Db6 4.Sxf6+ exf6 5.Dxh7+ Kf8 6.Dh8# Att inte flytta tornet leder så klart till omedelbar katastrof 2...b5?? 3.Sxf6+ exf6 4.Dxh7#

**3.Sg5**

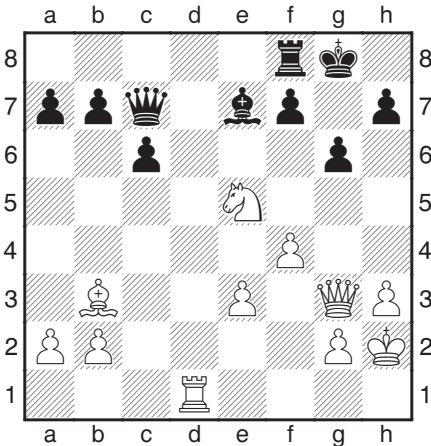
Nu hotar vit Sxh7 och svart försvar kommer att kollapsa. 3.d6 vinner inte lika lätt nu eftersom svart slår med tornet 3...Txd6 och om vit slår springaren 4.Sxf6 tar svart med bonden 4...exf6 och kan således fly till e7 ifall vit försöker sätta matt.

3.g5! Är vackrast och starkast, men också svårast att finna. 3...Sh5 4.Txh5 gxh5 5.Sf6+ exf6 6.gxf6 och svart står inför ogarderbar matt!

3...Dd6 4.Sxh7 och svart måste offra hela huset för att undvika vits enkla mattspel. (Backa med springaren och sedan spela ner damen till h8.)

4...Sxg4 5.fxg4 g5 6.Sf6+ Dxf6 7.Dh7+ Kf8 8.Dh8+ Dxb8 9.Txh8+ Kg7 10.Txd8 Med enkel vinst i slutspelet för vit.

### Damen samarbetar med viftältaren istället:



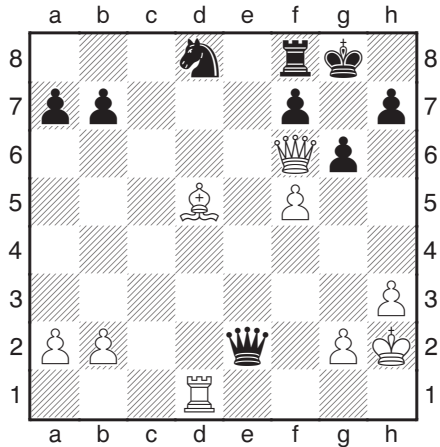
När löparen står på b3 eller något annat bra fält på diagonalen spikar den f7-bonden vilket gör att man kan attackera g6 med kraft!

1.Sxg6! hxg6 2.Dxg6+ Kh8 3.Dh6+ Kg8 4.Lc2 f5 5.Lb3+ Tf7 6.Dg6+ Kh8 7.Lxf7 och vit vinner.

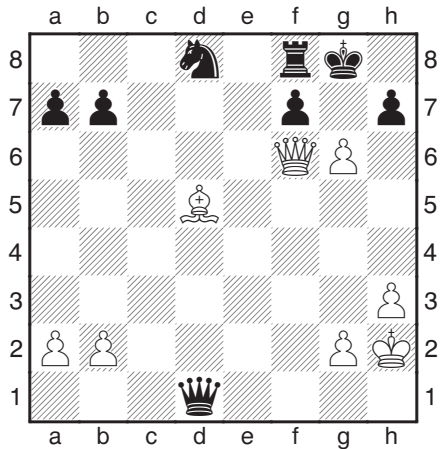
Line

### Eller så här:

Svart har precis fått in ett hot på vits torn. Behöver vit flytta på tornet?



1.fxg6!! Dxd1 1...hxg6 2.Dxg6+ Kh8 3.Df6+ Kg8 4.Td4



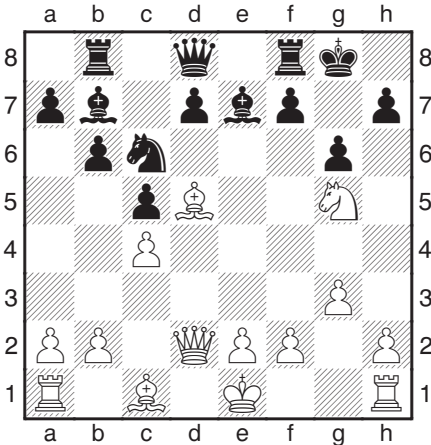
2.gxh7+ Kxh7 3.Le4+ Kg8 4.Dg5+ Kh8 5.Dh6+ Kg8 6.Dh7#

Engels-Toth, Sao Paulo

1-0

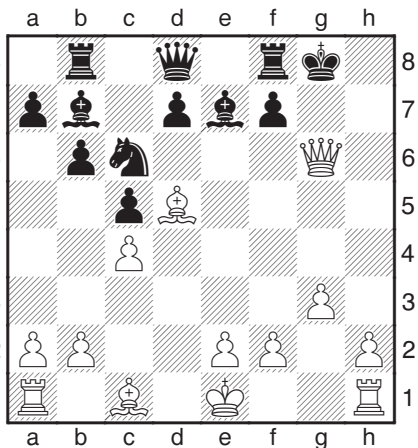
I kandidatfinalen 1974 som

skulle bestämma vem som skulle möta Bobby Fischer så såg vi detta: Korttjnoj är vit mot Karpov



Här är ett lite mer avancerat exempel när löparen står på diagonalen.

13.Sxh7 Te8 13...Kxh7 14.Dh6+ Kg8 15.Dxg6+

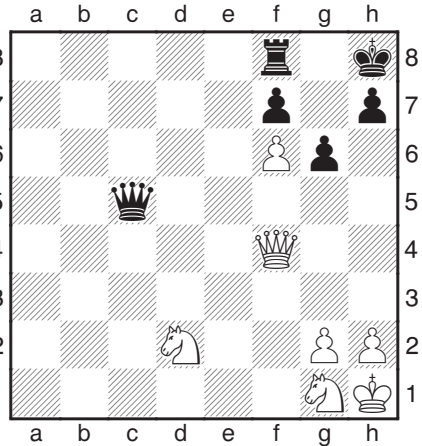


En bekant syn. 15...Kh8 16.Dh5+ Kg8 17.Le4 f5 18.Ld5+ Tf7 19.Dxf7+ Kh8 20.Dh5+ Kg7 21.Dh6#

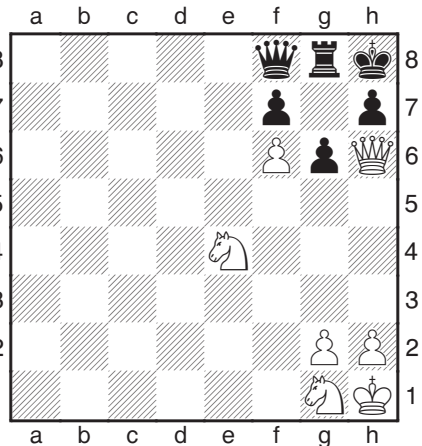
Nu har vit vunnit bonde tack vare att han hade det klassiska hotet med schack på g6 eftersom f7-bonden

är bunden. Resten av partiet gick ganska snabbt. 14.Dh6 Se5 15.Sg5 Lxg5 16.Lxg5 Dxg5 17.Dxg5 Lxd5 18.0-0 Lxc4 19.f4 1-0

En elegant illustration på hur man kan använda sig av två klassiska matthot för att uppnå vinst är följande vilken Jacob Aagaard visar i en av sina bäcker.



1.Dh6 Tg8 2.Se4 (Nu hotar vit Sg5 med matt på h7 så svart måste göra något) 2...Df8



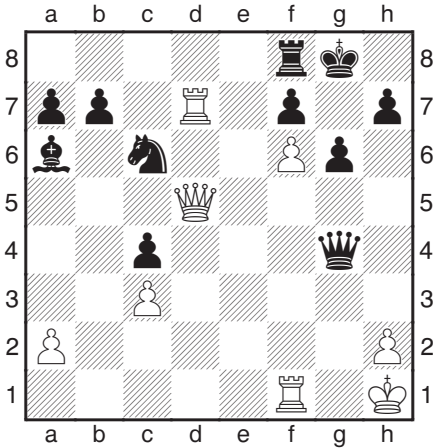
Vad gör vit nu?

### 3.Sg5! Tg7

Med poängen att om svart slår damen så blir det kvävmatt 3...Dxh6 4.Sxf7#

4.S1f3 Dg8 5.Se5 Df8 6.Sd7 Dg8 7.h3 Df8 8.Sxf8 Tg8 9.Dxh7# 1-0

### Ett svårt exempel



Här har vit ett kraftigt materiellt underläge, men stjärnorna står rätt! Vit kan spela hårt och rakt på matt och svart kan faktiskt inte komma undan:

#### 1.Te1 Kh8

1...h5 2.Txf7 Txf7 3.Te8+ Kh7 4.Dxf7+ Kh6 5.Dd5 Se5 6.Th8+ Kg5 7.Dxe5+ Kh4 8.Dg3+ Dxg3 9.hxg3+ Kxg3 10.f7

2.Txf7 Tb8 3.Tee7 Dh3 4.Txh7+ Dxh7

5.Txh7+ Kxh7 6.Dg7 Kg5 7.f7

och svart måste offra tornet för bonden i nästa och vit får en vunnen ställning.